



Tendances conjoncturelles



## Annexes statistiques

3<sup>ème</sup> trimestre 2012

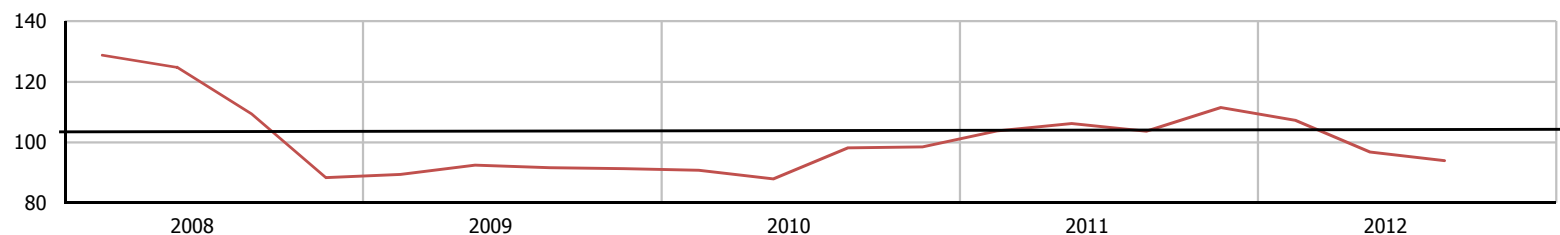
	Pages
<b>I. Activité générale</b>	<b>4</b>
<b>1. Climat des Affaires</b>	<b>4</b>
ICA (Indicateur du climat des affaires)	4
<b>2. Enquête de conjoncture de l'IEDOM</b>	<b>5</b>
Soldes d'opinion	5
<b>3. Prix à la consommation</b>	<b>6</b>
<b>4. Emploi</b>	<b>7</b>
DEFM A	7
Offres d'emplois collectées A	7
Allocataires enregistrés au Pôle Emploi	7
<b>5. Salaires et revenus</b>	<b>7</b>
Traitement mensuel de la fonction publique	7
SMIC	7
Allocataires du RSA	7
<b>II. Ménages</b>	<b>8</b>
<b>1. Consommation</b>	<b>8</b>
Importations de biens de consommation	8
Importations d'équipements électriques et ménagers	8
Ventes de véhicules neufs aux particuliers	8
Encours bancaires des crédits à la consommation	8
<b>2. Investissement</b>	<b>9</b>
Encours bancaires des crédits d'investissement des ménages	9
<b>3. Indicateurs de vulnérabilité</b>	<b>9</b>
Dossiers présentés à la Commission de surendettement	9
Retraits de Cartes Bancaires	9
Personnes physiques en interdiction bancaire	9
<b>III. Entreprises</b>	<b>10</b>
<b>1. Investissement</b>	<b>10</b>
Importations de biens d'équipement	10
Ventes de véhicules utilitaires neufs	10
<b>2. Soldes d'opinions relatifs à l'investissement par secteur d'activité</b>	<b>11</b>
Soldes d'opinions	11
<b>3. Modalités de financement</b>	<b>12</b>
Encours bancaires des crédits d'exploitation	12
Encours bancaires des crédits aux entreprises	12
Encours bancaires des crédits à l'investissement	12
Coût du crédit	12
<b>4. Indicateurs de vulnérabilité</b>	<b>13</b>
Personnes morales interdites bancaires	13
Incidents de paiement sur effet	13
Redressements judiciaires	13
Liquidations judiciaires	13
Taux de créances douteuses brutes	13

<b>IV. Commerce extérieur</b>	<b>14</b>
Importations totales	14
Exportations totales	14
<b>V. Indicateurs économiques divers</b>	<b>15</b>
Créations d'entreprises	15
Produits pétroliers mis à la consommation	15
<b>VI. Secteurs d'activité</b>	<b>16</b>
<b>1. Secteur primaire et industries agroalimentaires</b>	<b>16</b>
1.1 Soldes d'opinion	16
1.2 Indicateurs du secteur primaire	<b>17</b>
1.3 Indicateurs du secteur agroalimentaire	<b>19</b>
<b>2. Autres industries</b>	<b>21</b>
2.1 Soldes d'opinion	21
2.2 Indicateurs	<b>22</b>
<b>3. BTP</b>	<b>23</b>
3.1 Soldes d'opinion	23
3.2 Indicateurs	<b>24</b>
<b>4. Commerce</b>	<b>25</b>
4.1 Soldes d'opinion	25
4.2 Indicateurs	<b>26</b>
<b>5. Services marchands</b>	<b>27</b>
5.1 Soldes d'opinion	27
<b>6. Hôtellerie-Tourisme</b>	<b>28</b>
6.1 Soldes d'opinion	28
6.2 Indicateurs	<b>29</b>
<b>Note méthodologique</b>	<b>30</b>

# I. Activité générale

## 1. Climat des Affaires

Indicateur du climat des affaires en Guyane



Source : enquête de conjoncture IEDOM, données trimestrielles

Normalisé de moyenne 100 et d'écart-type 10

### Indicateur du climat des affaires en Guyane

Les variations sont en points.

	09T1	09T2	09T3	09T4	10T1	10T2	10T3	10T4	11T1	11T2	11T3	11T4	12T1	12T2	12T3	12T4	T / T-1	T / T-4
Indicateur du climat des affaires	89,5	92,5	91,7	91,4	90,8	88,0	98,2	98,5	103,9	106,2	103,7	111,6	107,3	96,8	94,0		-2,8	-9,7

Source : Enquête de conjoncture de l'IEDOM

## Indicateur synthétique du climat des affaires (ICA)

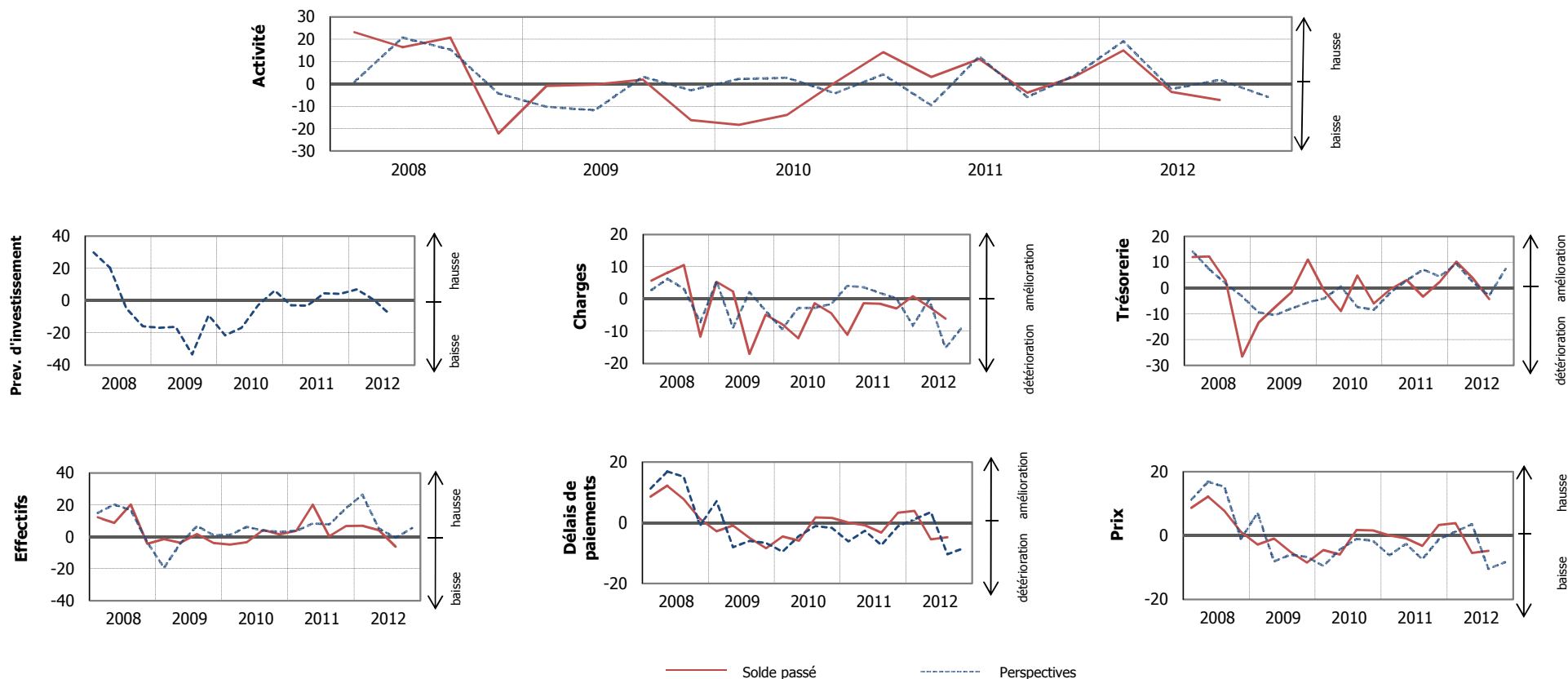
L'IEDOM et l'IEOM élabore un indicateur synthétique du climat des affaires. Cet indicateur, établi à partir des résultats de l'enquête trimestrielle de conjoncture au moyen d'une analyse en composante principale, a pour objectif de résumer le maximum de l'information contenue dans chacune des questions de l'enquête de conjoncture. Afin d'en faciliter sa lecture, il est centré autour de 100 (moyenne de longue période) et a un écart-type de 10.

L'indicateur du climat des affaires s'interprète de la manière suivante : plus il est élevé, meilleure est la perception de la conjoncture par les chefs d'entreprise. Un niveau supérieur à 100 signifie que l'opinion des chefs d'entreprises interrogés sur la conjoncture est jugée favorable car supérieure à la moyenne de longue période. Au contraire, un niveau inférieur à 100 signifie que l'opinion des chefs d'entreprises interrogés sur la conjoncture est jugée défavorable car inférieure à la moyenne de longue période.

Pour plus d'informations sur l'indicateur du climat des affaires se référer à la note de l'Institut « Un nouvel indicateur pour aider au diagnostic conjoncturel dans l'outre-mer » parue en mars 2010 et téléchargeable gratuitement sur le site [www.iedom.fr](http://www.iedom.fr) sur le lien [http://www.iedom.fr/IMG/pdf/note\\_institut\\_ica\\_032010.pdf](http://www.iedom.fr/IMG/pdf/note_institut_ica_032010.pdf)

## 2. Enquête de conjoncture de l'IEDOM

L'enquête d'opinion a été réalisée auprès d'un échantillon de 148 entreprises employant au total 4 943 salariés. Les soldes d'opinion sont corrigés des variations saisonnières.



### Soldes d'opinion de l'ensemble des secteurs

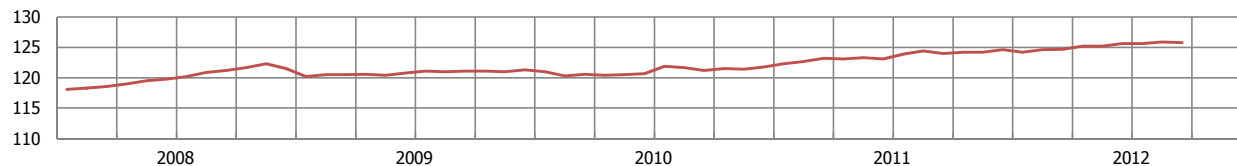
Soldes d'opinion en %, CVS et centrés sur leur moyenne de longue période. Les variations de soldes sont en points.

	09T1	09T2	09T3	09T4	10T1	10T2	10T3	10T4	11T1	11T2	11T3	11T4	12T1	12T2	12T3	12T4	T / T-1	T / T-4
<b>Activité</b>	-0,9	-0,3	1,9	-16,2	-18,3	-13,8	0,6	14,1	3,1	11,1	-3,9	3,4	15,0	-3,5	-7,1		-3,6	-3,2
<b>Prévisions d'investissement</b>	-16,9	-16,4	-33,4	-9,0	-21,5	-16,9	-2,8	6,1	-2,9	-3,0	4,5	4,3	7,0	0,7	-8,4		-9,1	-12,9
<b>Charges</b>	5,4	2,4	-17,0	-4,9	-7,8	-12,2	-1,3	-4,4	-11,1	-1,3	-1,4	-2,9	0,9	-2,4	-6,0		-3,6	-4,6
<b>Trésorerie</b>	-13,4	-7,4	-1,6	11,0	-1,1	-9,0	4,8	-6,0	-0,5	3,1	-3,4	2,3	10,2	3,8	-4,2		-8,0	-0,9
<b>Carnet de commandes</b>	-6,9	-0,0	-5,4	0,6	-11,2	-11,5	7,8	-0,1	6,5	7,0	8,1	15,2	8,0	5,6	5,7		0,1	-2,4
<b>Prix</b>	3,2	-10,7	-9,4	-5,0	-7,3	-11,3	-12,4	-11,4	-3,2	0,2	2,2	3,9	-0,9	-3,8	-3,4		0,4	-5,6
<b>Délais de paiement</b>	-2,8	-0,9	-5,1	-8,4	-4,5	-5,9	1,8	1,6	0,1	-0,8	-3,2	3,4	3,9	-5,5	-4,7		0,7	-1,5
<b>Effectifs</b>	-1,5	-3,8	1,6	-3,9	-4,9	-3,4	4,3	1,6	3,8	20,2	0,4	6,8	6,9	4,2	-6,2		-10,4	-6,7
<b>Stocks de matières premières</b>	5,0	-4,9	-19,7	-32,8	7,5	3,5	1,7	0,6	-5,7	-14,4	-2,2	-2,4	-45,4	-17,4	-26,3		-8,9	-24,1
<b>Stocks de produits finis</b>	-7,6	6,6	-12,7	-38,4	-1,9	-3,5	20,7	7,1	2,8	-27,6	10,0	-3,6	-31,5	-13,5	21,9		35,4	11,9

Source : Enquête de conjoncture de l'IEDOM

### 3. Prix à la consommation

Indice des prix à la consommation



Source : Insee

#### Indice des prix à la consommation

Base 100 en 1998

	09T1	09T2	09T3	09T4	10T1	10T2	10T3	10T4	11T1	11T2	11T3	11T4	12T1	12T2	12T3	12T4	T / T-1	T / T-4
<b>Indice des prix à la consommation</b>	120,5	120,8	121,1	121,3	120,6	120,7	121,2	121,8	123,2	123,1	124	124,6	124,7	125,6	125,8		0,2%	1,5%
<b>Alimentation</b>	123,9	122,3	122,5	123,5	123,6	124,2	125,4	126,2	127,1	124,8	127,2	128,5	129,0	130,4	131,2		0,6%	3,1%
<b>Produits manufacturés</b>	95,9	96,1	96,3	96,2	96,0	95,8	94,8	94,4	94,7	95,2	95,3	95,3	94,8	95,2	95,2		0,0%	0,0%
<b>Energie</b>	127,3	127,3	132,1	131,4	131,4	131,4	138,2	138,2	149,7	153,8	155,2	155,4	160,9	160,9	163,8		1,8%	5,6%
<b>Services</b>	128,1	129,3	129,1	129,1	127,6	127,6	128,1	129,4	130,3	130,3	131,0	131,6	131,5	132,4	132,2		-0,1%	1,0%
<b>Ensemble hors tabac</b>	118,7	119,0	119,3	119,4	118,8	118,9	119,4	120,0	121,3	121,2	122,1	122,7	122,9	123,7	124,0		0,2%	1,5%

Source : Insee

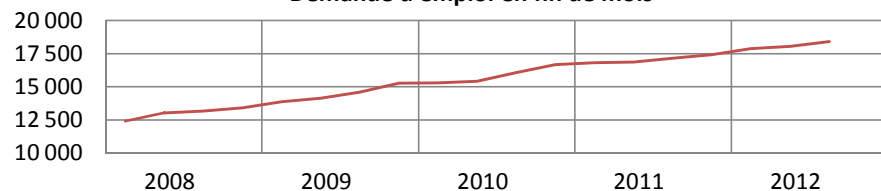
#### Contributions

	Poids	T/T-1	Contribution au glissement trimestriel	T/T-4	Contribution au glissement annuel
<b>Ensemble</b>	10 000	0,2%	0,20%	1,5%	1,50%
<b>Alimentation</b>	2 279	0,6%	0,14%	3,1%	0,71%
<b>Produits manufacturés</b>	2 605	0,0%	0,00%	0,0%	0,00%
<b>Energie</b>	667	1,8%	0,12%	5,6%	0,37%
<b>Services</b>	4 402	-0,1%	-0,04%	1,0%	0,44%
<b>Ensemble hors tabac</b>	9 953	0,2%	0,20%	1,5%	1,49%

Source : Insee

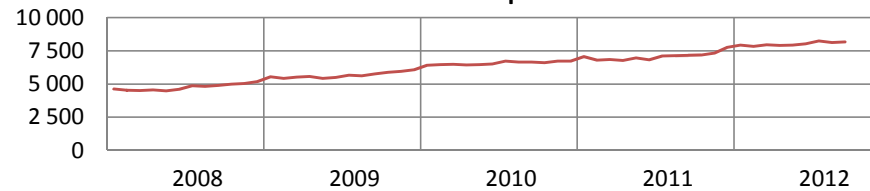
## 4. Emploi

Demande d'emploi en fin de mois



Source : Pôle emploi

Allocataires Pôle emploi

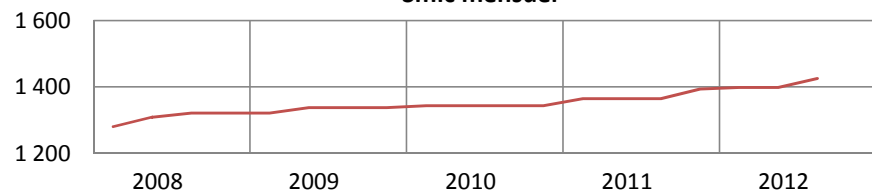


Source : Pôle emploi

	Sources	09T1	09T2	09T3	09T4	10T1	10T2	10T3	10T4	11T1	11T2	11T3	11T4	12T1	12T2	12T3	12T4	T / T-1	T / T-4
<b>Demandeurs d'emploi de catégorie A</b>	<i>Pôle emploi</i>	13 900	14 090	14 975	14 624	15 388	15 386	16 583	16 185	16 904	16 736	17 698	16 925	17 966	17 820	18 928		6,2%	6,9%
<i>Demandeurs d'emploi de catégorie A CVS</i>	<i>Pôle emploi, données CVS</i>	13 885	14 132	14 593	15 285	15 310	15 417	16 065	16 671	16 817	16 857	17 159	17 415	17 870	18 044	18 418		2,1%	7,3%
<b>Offres d'emploi enregistrées</b>	<i>Pôle emploi</i>	1 107	1 022	1 197	1 383	1 297	1 376	1 603	1 301	1 665	1 627	1 509	1 696	1 545	1 608	1 478		-8,1%	-2,1%
<i>Offres d'emploi enregistrées CVS</i>	<i>Pôle emploi</i>	1 100	1 092	1 175	1 277	1 382	1 423	1 462	1 550	1 597	1 612	1 601	1 596	1 632	1 568	1 504		-4,1%	-6,0%
<i>Chômeur de longue durée CVS (&gt;1 an)</i>	<i>Pôle emploi</i>	4 905	5 049	5 236	5 502	5 629	5 643	5 758	6 054	6 210	6 447	6 378	6 497	6 366	6 466	6 818		5,4%	6,9%
<b>Allocataires Pôle Emploi</b>	<i>Pôle Emploi</i>	5 516	5 491	5 750	6 082	6 484	6 509	6 647	6 730	6 858	6 826	7 151	7 759	7 954	8 041	8 164		1,5%	14,2%

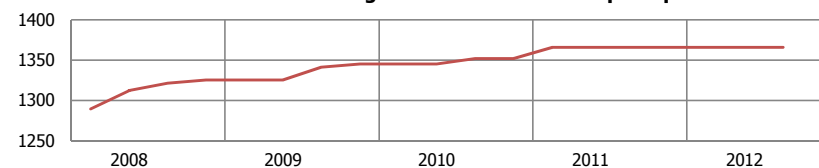
## 5. Salaires et revenus

Smic mensuel



Source : Pôle emploi

Minimum mensuel brut garanti dans la fonction publique



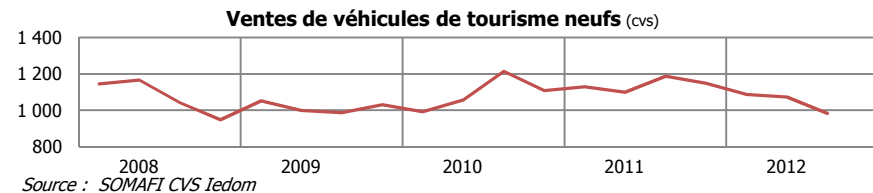
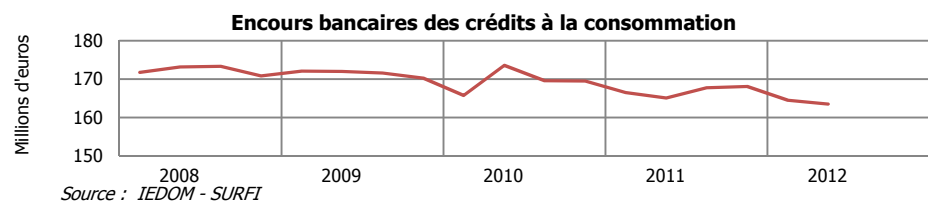
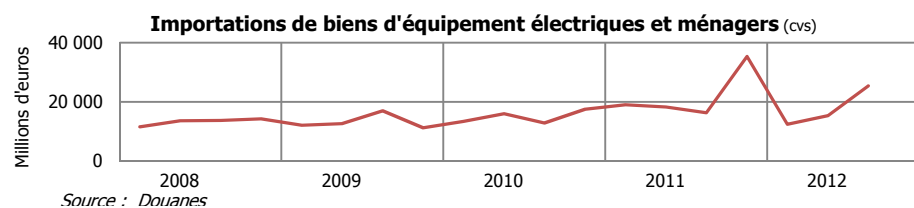
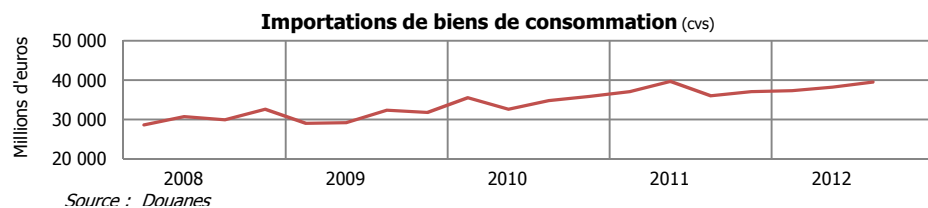
Source : Ministère de la fonction publique

En euros	Sources	09T1	09T2	09T3	09T4	10T1	10T2	10T3	10T4	11T1	11T2	11T3	11T4	12T1	12T2	12T3	12T4	T / T-1	T / T-4
<b>Smic horaire</b>	<i>Dieccte JORF</i>	8,71	8,82	8,82	8,82	8,86	8,86	8,86	8,86	9,00	9,00	9,00	9,19	9,22	9,22	9,40		2,0%	4,4%
<b>Smic mensuel</b>	<i>Dieccte JORF</i>	1 321	1 338	1 338	1 338	1 344	1 344	1 344	1 344	1 365	1 365	1 365	1 394	1 398	1 398	1 426		2,0%	4,4%
<b>Mimimum mensuel brut garanti dans la fonction publique</b>	<i>Ministère de la fonction publique</i>	1 325	1 325	1 341	1 345	1 345	1 345	1 352	1 352	1 366	1 366	1 366	1 366	1 366	1 366	1 366		0,0%	0,0%
<b>Allocataires du RSA (en milliers)</b>	<i>CAF</i>	10 864	11 032	10 843	10 501	10 367	10 240	10 016	10 079	15 218	15 671	15 872	16 026	14 180	14 637	15 327,00		4,7%	-3,4%
<b>Montant nets versés du RSA (en milliers d'euros)</b>	<i>CAF</i>	so	so	so	so	so	so	so	so	6 864,8	7 452,6	7 558,5	7 762,7	8 226,3	8 017,3	8 504,1		6,1%	12,5%

Le RSA a été mis en place en 2011

## II. Ménages

### 1. Consommation des ménages

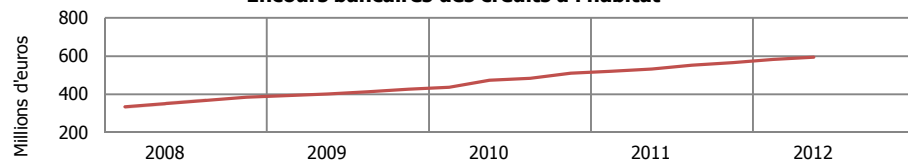


En millions d'euros	Sources	09T1	09T2	09T3	09T4	10T1	10T2	10T3	10T4	11T1	11T2	11T3	11T4	12T1	12T2	12T3	12T4	T / T-1	T / T-4
<b>Importation de biens de consommation</b>	Douanes	26,0	30,3	32,6	33,8	31,8	33,8	34,9	38,2	33,3	41,2	36,0	39,4	33,7	39,6	39,4		-0,6%	9,5%
Importation de biens de consommation CVS	Douanes	29,0	29,2	32,4	31,8	35,5	32,6	34,8	35,9	37,1	39,7	36,0	37,1	37,3	38,2	39,5		3,4%	9,7%
<b>Importations de biens d'équipement électriques et ménagers</b>	Douanes	12,4	11,5	15,7	12,6	13,8	14,4	11,9	19,9	19,7	16,2	15,0	40,7	12,8	13,5	23,3		73,3%	55,8%
Importations de biens d'équipement électriques et ménagers CVS	Douanes	12,1	12,6	16,9	11,2	13,4	15,9	12,8	17,4	19,0	18,2	16,3	35,3	12,3	15,3	25,4		66,5%	56,3%
<b>Encours bancaires des crédits à la consommation</b>	IEDOM - Surfi	172,0	172,0	171,6	170,2	165,7	173,5	169,6	169,5	166,5	165,1	167,7	168,1	164,5	163,5			-0,6%	-1,0%
<b>Ventes de véhicules de tourisme neufs</b>	SOMAFI	1 039	891	1 003	1 135	983	934	1 244	1 219	1 118	966	1 226	1 263	1 074	939	1 021		8,7%	-16,7%
Ventes de véhicules de tourisme neufs CVS	SOMAFI	1 051	999	986	1 030	992	1 056	1 213	1 108	1 129	1 098	1 187	1 148	1 087	1 072	984		-8,2%	-17,2%



## 2. Investissement des ménages

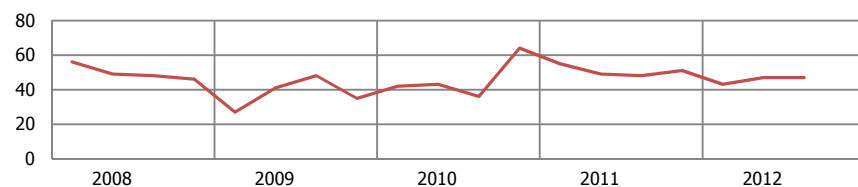
### Encours bancaires des crédits à l'habitat



Source : IEDOM - SURFI

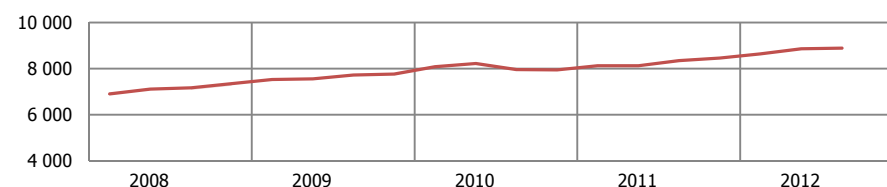
Sources		09T1	09T2	09T3	09T4	10T1	10T2	10T3	10T4	11T1	11T2	11T3	11T4	12T1	12T2	12T3	12T4	T / T-1	T / T-4
<b>Encours bancaires des crédits à l'habitat</b>	IEDOM - Surfi	393,4	401,7	414,1	426,0	436,6	472,8	483,8	509,9	520,6	533,0	551,5	565,4	582,8	594,5			2,0%	11,5%
en millions d'euros																			

### Dossiers déposés à la commission de surendettement



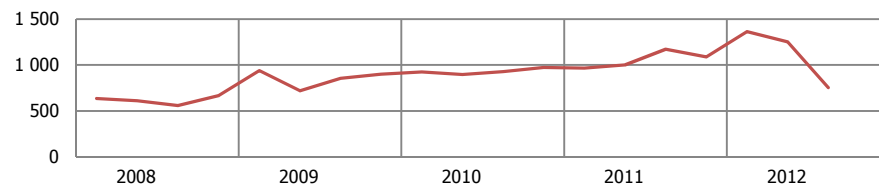
Source : IEDOM

### Personnes physiques interdites bancaires



Source : IEDOM

### Retraits de cartes bancaires



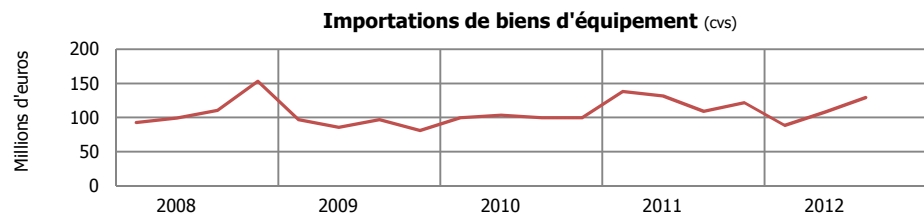
Source : IEDOM

	09T1	09T2	09T3	09T4	10T1	10T2	10T3	10T4	11T1	11T2	11T3	11T4	12T1	12T2	12T3	12T4	T / T-1	T / T-4
<b>Dossiers déposés à la Commission de surendettement</b>	27	41	48	35	42	43	36	64	55	49	48	51	43	47	47		0,0%	-2,1%
Dossiers déclarés recevables	26	37	51	38	48	40	22	49	53	60	46	47	40	45	45		0,0%	-2,2%
dont dossiers classiques	18	35	22	30	38	24	16	22	29	50	42	31	28	38	38		0,0%	-9,5%
<b>Personnes physiques interdites bancaires</b>	7 521	7 554	7 722	7 752	8 082	8 210	7 951	7 940	8 116	8 119	8 345	8 459	8 632	8 858	8 890		0,4%	6,5%
<b>Retraits de cartes bancaires</b>	940	720	856	899	924	898	928	972	966	1 000	1 170	1 089	1 363	1 253	756		-39,7%	-35,4%

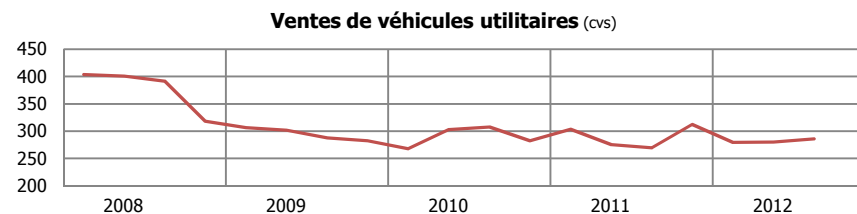
Source : IEDOM

# III. Entreprises

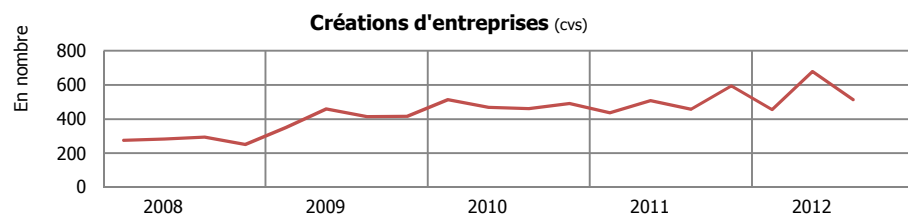
## 1. Investissement des entreprises



Source : Douanes



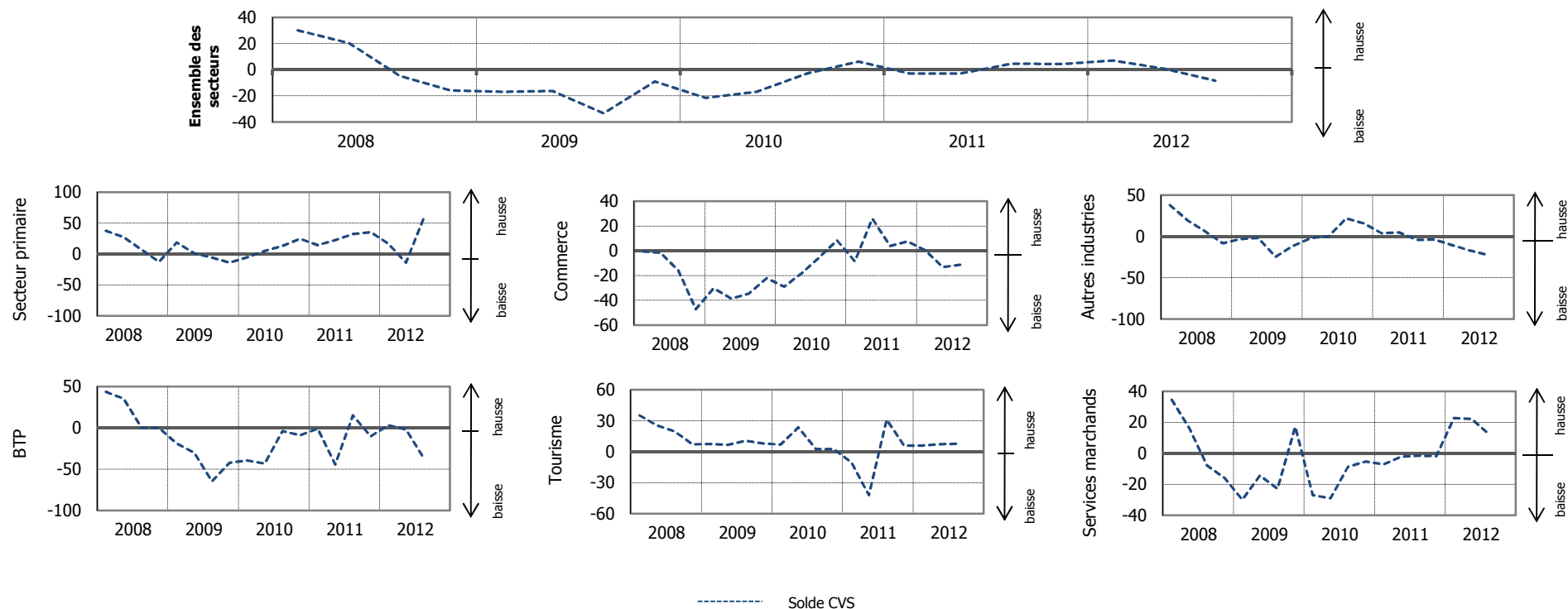
Source : SOMAFI, CVS IEDOM



Source : Insee

	Sources	09T1	09T2	09T3	09T4	10T1	10T2	10T3	10T4	11T1	11T2	11T3	11T4	12T1	12T2	12T3	12T4	T / T-1	T / T-4
<b>Importations de biens d'équipement en millions d'euros</b>	Douanes	96,7	73,8	92,3	96,0	100,0	89,6	94,6	117,8	138,4	115,8	102,8	142,1	89,1	96,0	120,5		25,6%	17,3%
Importations de biens d'équipement en millions d'euros cvs	Douanes	96,9	85,7	96,9	81,1	99,8	103,3	99,9	99,9	138,2	131,3	109,3	121,8	88,3	108,1	129,3		19,6%	18,3%
<b>Ventes de véhicules utilitaires (en nombre)</b>	SOMAFI	284	285	289	318	248	286	309	318	281	260	271	352	258	265	287		8,3%	5,9%
Ventes de véhicules utilitaires CVS	SOMAFI, CVS Iedom	306	302	288	282	268	303	308	282	303	276	270	313	279	280	286		2,1%	5,9%
<b>Créations d'entreprises (en nombre)</b>	Insee	369	455	410	409	529	467	453	487	449	508	450	590	466	678	503		-25,8%	11,8%
Créations d'entreprises (CVS)	Insee	350	459	415	416	514	469	461	491	436	509	457	595	455	678	513		-24,3%	12,3%

## 2. Soldes d'opinion relatifs aux prévisions d'investissement par secteur d'activité



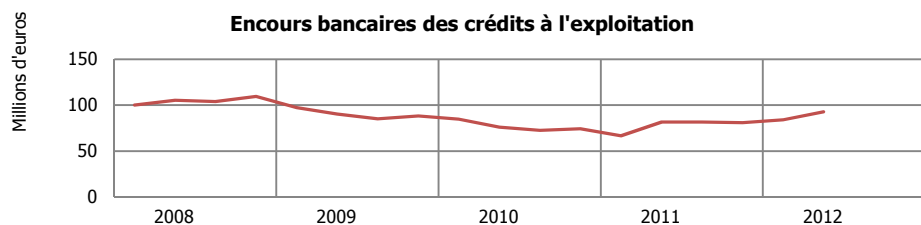
### Soldes d'opinion relatifs aux prévisions d'investissement

Soldes d'opinion en %, CVS et centrés sur leur moyenne de longue période. Les variations de soldes sont en points.

	09T1	09T2	09T3	09T4	10T1	10T2	10T3	10T4	11T1	11T2	11T3	11T4	12T1	12T2	12T3	12T4	T / T-1	T / T-4
<b>Ensemble des secteurs</b>	-16,9	-16,4	-33,4	-9,0	-21,5	-16,9	-2,8	6,1	-2,9	-3,0	4,5	4,3	7,0	0,7	-8,4		-9,1	-12,9
Secteur primaire	18,6	1,2	-5,7	-14,1	-5,3	5,0	13,2	24,7	14,5	22,5	32,3	35,3	17,0	-13,9	56,9		70,7	24,6
Autres industries	-3,3	-1,8	-24,8	-11,2	-1,9	-0,2	21,9	15,8	3,8	4,6	-4,1	-3,8	-10,7	-17,1	-22,5		-5,4	-18,4
BTP	-18,9	-30,1	-64,7	-42,2	-39,4	-43,3	-3,8	-8,9	-0,9	-44,2	15,0	-10,3	3,0	-2,1	-36,2		-34,1	-51,1
Commerce	-30,3	-38,8	-34,6	-22,2	-29,2	-18,2	-5,3	8,4	-8,5	25,9	3,9	7,4	0,2	-13,3	-11,4		2,0	-15,3
Services marchands	-29,9	-14,4	-23,0	17,1	-27,0	-29,1	-8,8	-5,3	-7,3	-2,3	-1,6	-2,0	22,7	22,1	12,1		-10,0	13,7
Tourisme - hôtellerie	7,3	6,6	10,6	7,8	6,9	23,7	2,4	2,5	-10,3	-42,1	31,1	5,9	5,9	7,1	7,8		0,7	-23,3

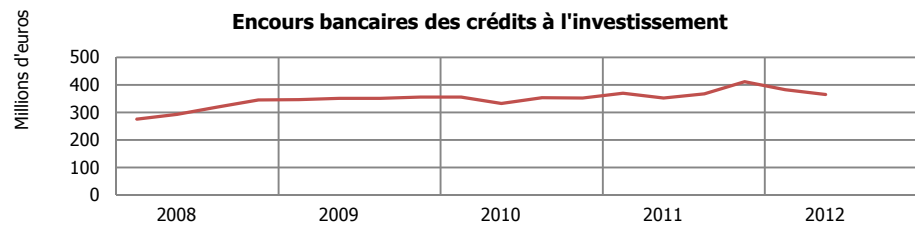
Source : Iedom

### 3. Modalités de financement des entreprises



Source : IEDOM - SURFI

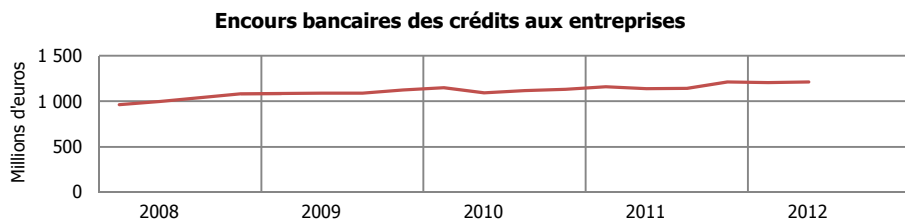
En millions d'euros



Source : IEDOM - SURFI

Source	09T1	09T2	09T3	09T4	10T1	10T2	10T3	10T4	11T1	11T2	11T3	11T4	12T1	12T2	12T3	12T4	T / T-1	T / T-4
<b>Encours bancaires des crédits d'exploitation</b>	97	90	85	88	85	76	73	74	67	82	82	81	84	93			10,5%	13,3%
<b>Encours bancaires des crédits d'investissement</b>	347	351	351	355	356	333	354	352	370	352	367	412	383	365			-4,7%	3,7%
<b>Encours bancaires des crédits aux entreprises</b>	1 085	1 089	1 090	1 125	1 148	1 092	1 116	1 130	1 159	1 138	1 141	1 213	1 206	1 212			0,5%	6,5%

Source : IEDOM - SURFI



Source : IEDOM - SURFI

#### Enquête sur le coût du crédit

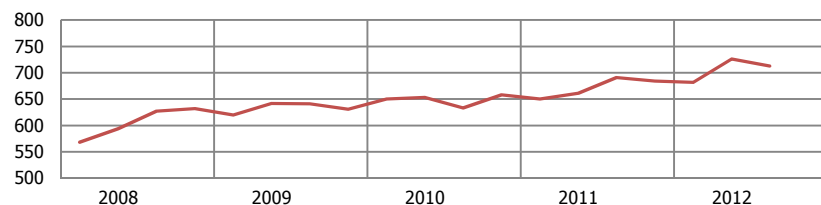
Enquête réalisée au premier mois de chaque semestre. Les taux sont donnés en %. Les variations sont en points.

	09T1	09T3	10T1	10T3	11T1	11T3	12T1	12T3	S / S-1	S / S-2
<b>Moyen et long terme</b>	607	640	579	569	509	472	527		55	18

Source : IEDOM - Enquête semestrielle coût du crédit (Etablissement de crédit installés localement)

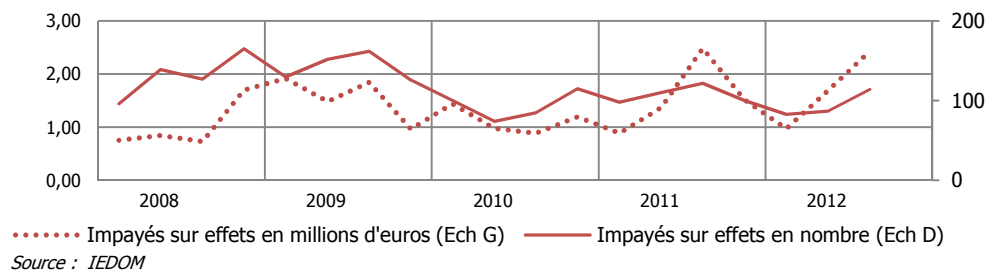
## 4. Indicateurs de vulnérabilité des entreprises

**Personnes morales en interdiction bancaire**



Source : IEDOM

**Impayés sur effets**



..... Impayés sur effets en millions d'euros (Ech G) — Impayés sur effets en nombre (Ech D)

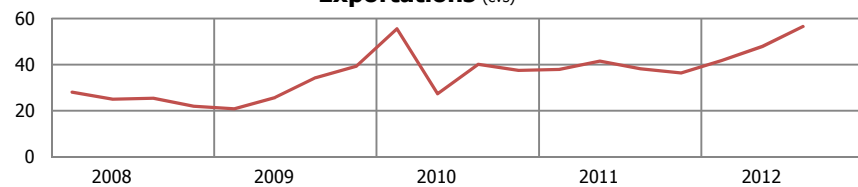
Source : IEDOM

	09T1	09T2	09T3	09T4	10T1	10T2	10T3	10T4	11T1	11T2	11T3	11T4	12T1	12T2	12T3	12T4	T / T-1	T / T-4
<b>Personnes morales interdites bancaires</b>	620	642	641	631	650	653	633	658	650	661	691	684	682	726	713		-1,8%	3,2%
<b>Impayés sur effets en nombre</b>	130	152	162	126	100	74	85	115	98	110	122	100	83	87	114		31,0%	-6,6%
<b>Impayés sur effets en millions d'euros</b>	1,92	1,48	1,84	0,97	1,44	0,98	0,89	1,19	0,88	1,37	2,48	1,51	0,97	1,69	2,43		43,8%	-2,1%
<b>Redressements judiciaires</b>	8	11	8	14	8	7	5	7	4	9	4	23	14	4	7		75%	75%
<b>Liquidations judiciaires</b>	21	12	4	11	14	14	2	13	13	28	10	23	18	9	7		-22%	-30%
<b>Taux de créances douteuses brut</b>	4,6 %	4,3 %	4,7 %	4,1 %	4,3 %	4,4 %	4,6 %	4,4 %	4,4 %	4,2 %	4,2 %	4,0 %	4,1 %	4,2 %			+0,1 point(s)	0 point

Source : IEDOM

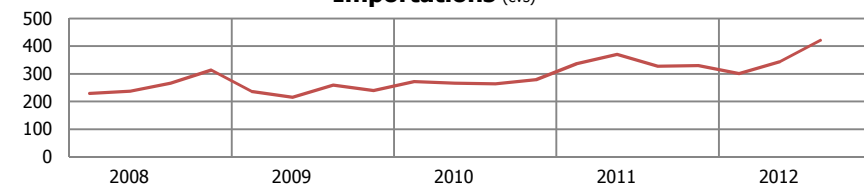
## IV. Commerce extérieur

**Exportations** (cvs)



Source : Douanes

**Importations** (cvs)



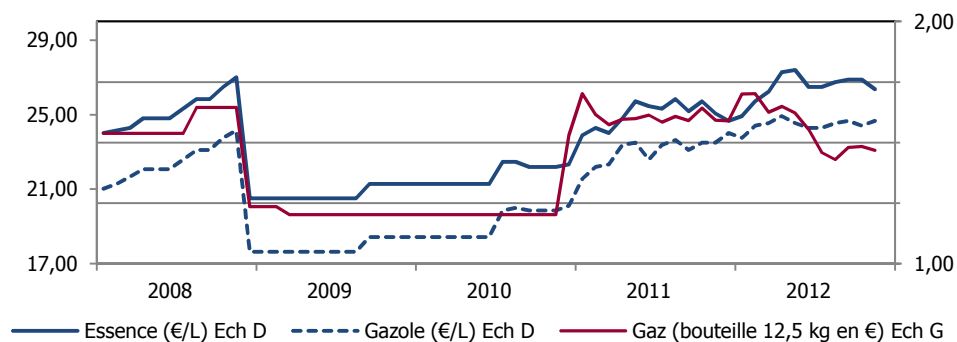
Source : Douanes

En millions d'euros	09T1	09T2	09T3	09T4	10T1	10T2	10T3	10T4	11T1	11T2	11T3	11T4	12T1	12T2	12T3	12T4	T / T-1	T / T-4
<b>Exportations</b>	19,1	27,7	37,1	36,1	51,1	29,5	43,6	34,0	35,1	45,0	41,5	32,9	38,6	52,2	61,0		16,8%	47,1%
<i>Exportations CVS</i>	20,8	25,7	34,3	39,3	55,5	27,3	40,1	37,5	38,0	41,5	38,2	36,4	41,8	47,9	56,5		17,9%	47,8%
<b>Importations</b>	230,2	200,9	253,1	266,0	266,1	250,2	257,0	308,5	330,9	350,9	316,8	362,8	296,4	326,4	405,0		24,1%	27,8%
<i>Importations CVS</i>	235,8	214,8	258,8	240,1	271,7	266,5	264,1	279,3	337,0	370,9	327,3	330,2	300,5	343,4	420,8		22,5%	28,6%

Source : Douanes

## V. Indicateurs économiques divers

Produits hydrocarbures (Evolution mensuelle)



Source : Préfecture

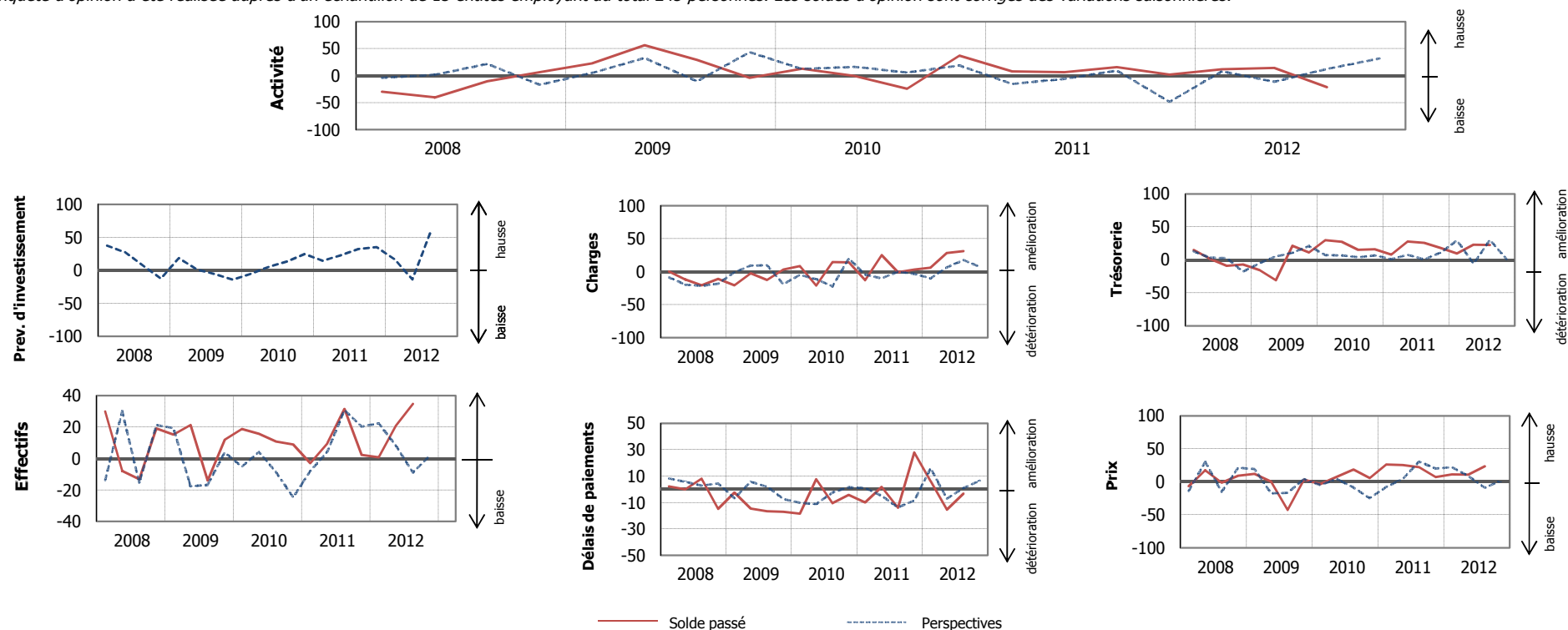
	Sources	09T1	09T2	09T3	09T4	10T1	10T2	10T3	10T4	11T1	11T2	11T3	11T4	12T1	12T2	12T3	12T4	T / T-1	T / T-4
<b>Essence (€/L)</b>	Préfecture	1,27	1,27	1,33	1,33	1,33	1,33	1,40	1,41	1,54	1,65	1,63	1,59	1,71	1,73	1,76		1,7%	8,0%
<b>Gazole (€/L)</b>	Préfecture	1,05	1,05	1,11	1,11	1,11	1,11	1,22	1,24	1,41	1,43	1,47	1,54	1,58	1,56	1,59		1,9%	8,2%
<b>Gaz (bouteille 12,5 kg en €)</b>	Préfecture	19,63	19,63	19,63	19,63	19,63	19,63	19,63	23,90	24,46	24,97	24,69	24,66	25,13	24,21	23,24		-4,0%	-5,9%

# VI. Secteurs d'activité

## 1. Secteur primaire et Industries agroalimentaires

### 1.1 Soldes d'opinion

L'enquête d'opinion a été réalisée auprès d'un échantillon de 15 entités employant au total 245 personnes. Les soldes d'opinion sont corrigés des variations saisonnières.



### Soldes d'opinion du secteur primaire et Industries agroalimentaires

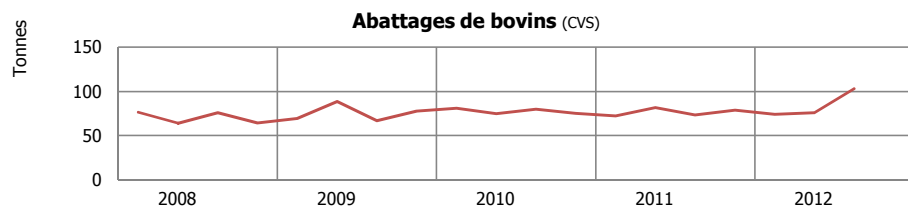
Soldes d'opinion en %, CVS et centrés sur leur moyenne de longue période. Les variations de soldes sont en points.

	09T1	09T2	09T3	09T4	10T1	10T2	10T3	10T4	11T1	11T2	11T3	11T4	12T1	12T2	12T3	12T4	T / T-1	T / T-4
<b>Activité</b>	22,6	56,3	29,2	-4,0	12,9	-0,7	-24,4	37,0	8,1	6,6	15,8	2,0	11,9	14,4	-21,4		-35,8	-37,2
<b>Prévisions d'investissement</b>	18,6	1,2	-5,7	-14,1	-5,3	5,0	13,2	24,7	14,5	22,5	32,3	35,3	17,0	-13,9	56,9		70,7	24,6
<b>Charges</b>	-20,6	-2,5	-12,5	3,3	8,4	-20,9	14,6	14,4	-12,9	25,1	-0,9	3,2	6,2	28,5	31,4		2,9	32,3
<b>Trésorerie</b>	-15,5	-30,8	21,4	11,2	30,1	27,5	15,3	16,0	8,0	27,7	25,6	18,3	9,4	23,1	22,7		-0,3	-2,9
<b>Prix</b>	12,2	0,4	-42,5	3,0	-3,5	7,8	18,6	5,7	26,4	25,3	22,3	7,2	11,3	10,9	23,3		12,4	1,0
<b>Délais de paiement</b>	-2,4	-14,7	-16,6	-17,1	-18,6	7,7	-10,7	-4,4	-10,0	1,8	-14,0	27,8	6,3	-15,5	-3,3		12,2	10,7
<b>Effectifs</b>	15,2	21,3	-14,0	12,0	18,8	15,8	10,9	9,0	-2,9	9,6	31,6	2,3	0,9	20,8	34,7		13,9	3,1
<b>Stocks de matières premières</b>	-5,2	-8,5	33,2	38,6	45,0	23,3	-19,0	-23,9	-17,5	-12,0	45,8	-15,4	-19,3	22,3	-2,7		-24,9	-48,4

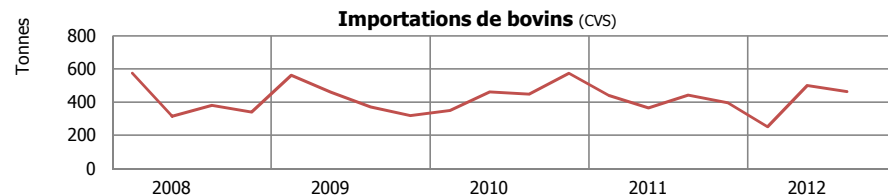
Source : IEDOM



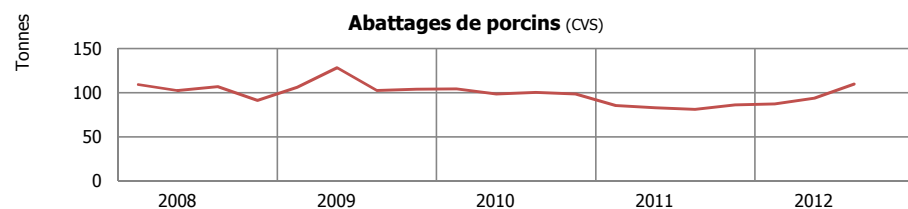
## 1.2 Indicateurs du secteur primaire



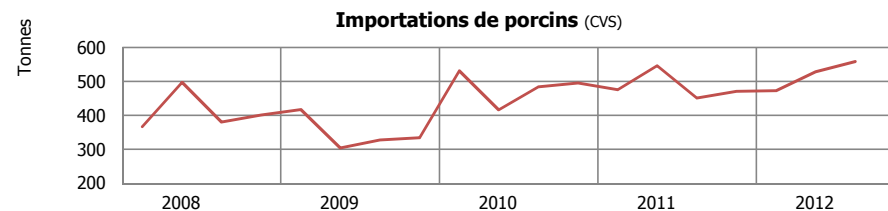
Source : Daaf



Source : Daaf

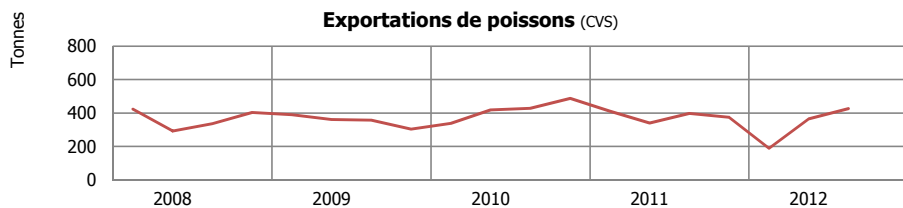


Source : Daaf

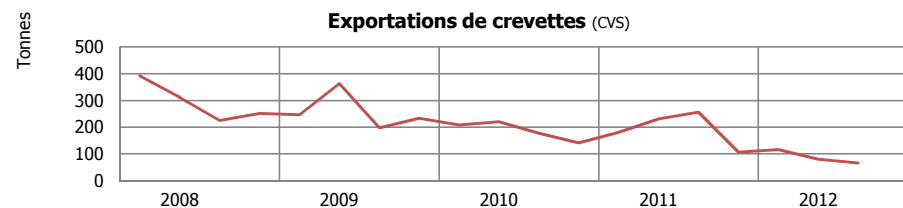


Source : Daaf

Elevage en tonnes	Sources	09T1	09T2	09T3	09T4	10T1	10T2	10T3	10T4	11T1	11T2	11T3	11T4	12T1	12T2	12T3	12T4	T / T-1	T / T-4
<b>Abattages de bovins</b>	Daaf	70,4	85,4	63,2	83,8	82,1	72,5	75,7	81,2	72,9	78,7	69,7	85,5	74,7	73,2	97,9		33,7%	40,4%
<i>Abattages de bovins CVS</i>	<i>Daaf</i>	<i>69,4</i>	<i>88,5</i>	<i>66,9</i>	<i>77,8</i>	<i>81,1</i>	<i>75,0</i>	<i>80,2</i>	<i>75,2</i>	<i>72,2</i>	<i>81,8</i>	<i>73,4</i>	<i>79,0</i>	<i>74,3</i>	<i>76,0</i>	<i>103,1</i>		<i>35,6%</i>	<i>40,4%</i>
<b>Abattages de porcins</b>	Daaf	97,6	123,4	96,6	123,8	95,3	94,1	95,0	117,9	77,7	78,7	77,1	103,9	78,9	88,8	104,3		17,5%	35,2%
<i>Abattages de porcins CVS</i>	<i>Daaf</i>	<i>106,2</i>	<i>128,5</i>	<i>102,7</i>	<i>104,2</i>	<i>104,5</i>	<i>98,7</i>	<i>100,6</i>	<i>98,5</i>	<i>85,6</i>	<i>83,2</i>	<i>81,3</i>	<i>86,4</i>	<i>87,3</i>	<i>94,1</i>	<i>109,8</i>		<i>16,6%</i>	<i>35,0%</i>
<b>Importations de bovins</b>	Douanes	448,9	293,2	306,1	343,3	570,5	404,8	449,6	505,6	513,4	535,2	415,0	478,5	514,7	518,2	509,5		-1,7%	22,8%
<i>Importations de bovins CVS</i>	<i>Douanes</i>	<i>561,5</i>	<i>460,7</i>	<i>372,2</i>	<i>319,2</i>	<i>351,0</i>	<i>462,0</i>	<i>448,3</i>	<i>574,5</i>	<i>440,9</i>	<i>366,2</i>	<i>442,4</i>	<i>396,2</i>	<i>251,9</i>	<i>499,7</i>	<i>464,6</i>		<i>-7,0%</i>	<i>5,0%</i>
<b>Importations de porcins</b>	Douanes	425,4	289,4	303,6	372,0	591,5	399,8	352,0	408,8	566,6	404,9	544,5	346,5	516,9	524,1	574,7		9,7%	5,6%
<i>Importations de porcins CVS</i>	<i>Douanes</i>	<i>417,3</i>	<i>304,0</i>	<i>328,0</i>	<i>334,5</i>	<i>531,3</i>	<i>416,7</i>	<i>484,1</i>	<i>495,5</i>	<i>475,7</i>	<i>546,8</i>	<i>451,3</i>	<i>470,9</i>	<i>473,3</i>	<i>528,5</i>	<i>558,7</i>		<i>5,7%</i>	<i>23,8%</i>

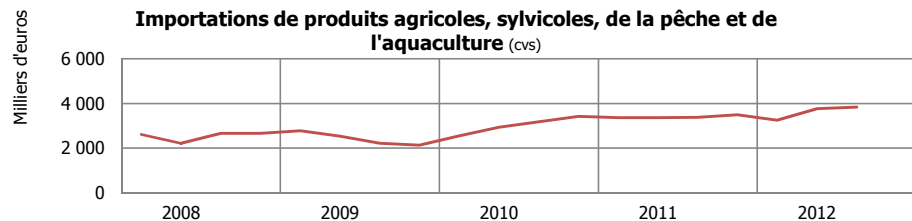


Source : Douanes cvs

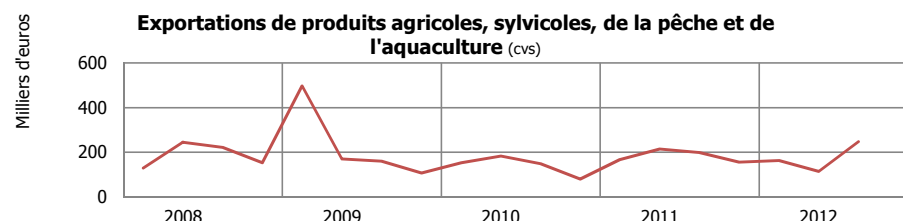


Source : Douanes cvs

Pêche	Sources	09T1	09T2	09T3	09T4	10T1	10T2	10T3	10T4	11T1	11T2	11T3	11T4	12T1	12T2	12T3	12T4	T / T-1	T / T-4
<b>Crevettes (pêche)</b>	Ifremer	346,0	567,3	109,6	303,3	291,7	332,0	183,3	136,1	397,5	350,3	166,5	122,5	nd	nd	nd		-26,4%	-10,0%
Crevettes (pêche) CVS		298	424	174	365	246	242	294	172	331	251	270	156	nd	nd	nd		-42,1%	-8,9%
<b>Crevettes (exportations)</b>	Douanes	264,4	449,8	171,1	190,4	212,7	286,0	160,4	110,6	176,6	307,7	240,7	81,8	109,8	108,2	63,9		-41,0%	-73,4%
Crevettes (exportations) CVS		247,4	362,7	197,3	233,3	208,5	220,5	177,3	141,7	181,2	231,3	257,0	106,6	116,4	80,4	66,7		-17,1%	-74,1%
<b>Poissons (pêche vivaneaux)</b>	Ifremer	141,4	330,3	439,0	293,1	244,2	281,9	623,8	457,6	236,1	223,8	578,6	368,8	nd	nd	nd		-36,3%	-19,4%
Poissons (pêche vivaneaux) CVS		250	372	279	299	427	324	401	455	408	259	375	362	nd	nd	nd		-3,5%	-20,5%
<b>Poissons (exportations)</b>	Douanes	250,3	276,7	525,9	347,0	210,2	309,2	642,2	568,2	246,7	245,1	602,4	438,6	111,2	261,6	651,3		149,0%	8,1%
Poissons (exportations) CVS		391	361,0	357,0	303,8	338,8	418,9	429,3	487,5	412,1	340,0	396,9	373,9	189,7	364,8	426,1		16,8%	7,4%



Source : Douanes



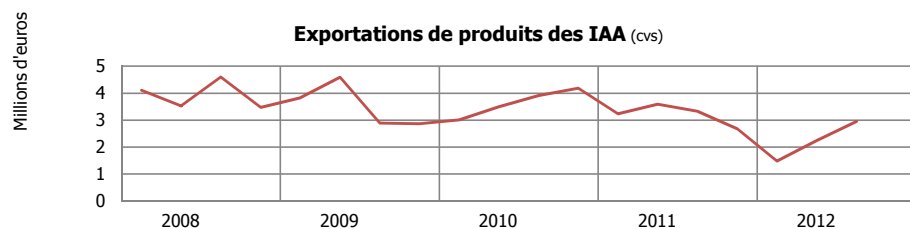
Source : Douanes

### Importations et exportations de produits agricoles, sylvicoles, de la pêche et de l'aquaculture

En milliers d'euros	09T1	09T2	09T3	09T4	10T1	10T2	10T3	10T4	11T1	11T2	11T3	11T4	12T1	12T2	12T3	12T4	T / T-1	T / T-4
<b>Importations PASPA</b>	2 582	2 342	2 398	2 297	2 357	2 745	3 389	3 699	3 078	3 190	3 588	3 779	2 964	3 596	4 043		12,4%	12,7%
Importations PASPA (cvs)	2 786	2 537	2 231	2 138	2 552	2 939	3 179	3 430	3 364	3 368	3 388	3 504	3 250	3 771	3 836		1,7%	13,2%
<b>Exportations PASPA</b>	497	171	161	109	154	185	150	82	168	215	201	156	164	115	249		115,8%	24,1%
Exportations PASPA (cvs)	514	149	150	140	150	164	139	111	157	195	183	219	149	106	227		114,7%	23,8%

Source : Douanes

### 1.3 Indicateurs du secteur agroalimentaire



Source : Douanes

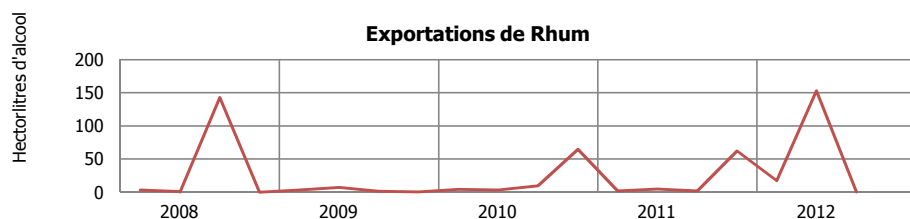


Source : Douanes

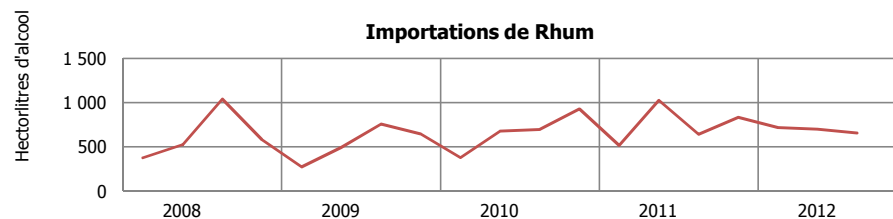
### Exportations et importations de produits des industries agroalimentaires

En millions d'euros	09T1	09T2	09T3	09T4	10T1	10T2	10T3	10T4	11T1	11T2	11T3	11T4	12T1	12T2	12T3	12T4	T / T-1	T / T-4
<b>Exportations de produits des IAA</b>	3,9	4,1	3,3	2,8	2,9	3,2	4,7	4,0	2,9	3,3	4,1	2,6	1,3	2,1	3,6		74,1%	-10,4%
<i>Exportations de produits des IAA CVS</i>	3,8	4,6	2,9	2,9	3,0	3,5	3,9	4,2	3,2	3,6	3,3	2,7	1,5	2,2	3,0		32,0%	-11,3%
<b>Importations de produits des IAA</b>	38,7	29,5	37,8	40,2	42,8	42,1	42,3	51,4	49,9	48,4	50,8	51,4	53,5	47,6	53,6		12,6%	5,5%
<i>Importations de produits des IAA CVS</i>	38,2	31,1	39,5	37,3	42,0	44,5	44,0	48,2	48,6	51,2	52,6	48,5	51,8	50,5	55,4		9,8%	5,3%

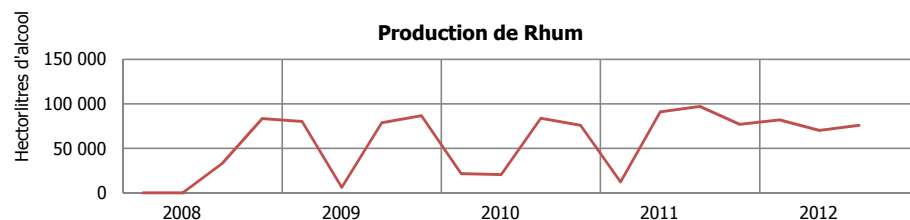
Source : Douanes



Source : Douanes



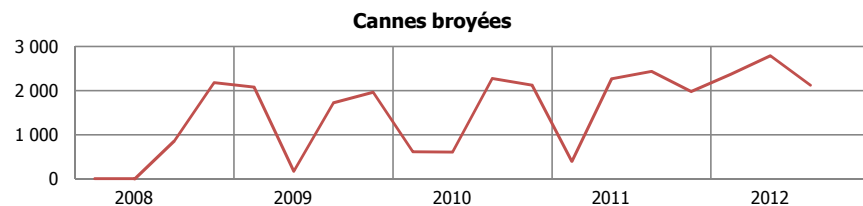
Source : Douanes



Source : Douanes

En hectolitres d'alcool pur	09T1	09T2	09T3	09T4	10T1	10T2	10T3	10T4	11T1	11T2	11T3	11T4	12T1	12T2	12T3	12T4	T / T-1	T / T-4
<b>Exportations de Rhum</b>	3,7	7,6	1,8	0,9	4,3	3,7	9,8	65,1	2,4	5,1	2,4	62,4	17,8	153,2	0,6		-99,6%	-73,1%
<b>Importations de Rhum</b>	275	497	759	649	380	680	699	929	516	1 028	643	835	721	700	660		-5,8%	2,7%
<b>Production de Rhum</b>	80 238	6 275	78 927	86 837	21 611	20 678	83 673	75 935	12 345	90 985	97 130	77 030	82 065	70 106	75 776		8,1%	-22,0%

Source : Douanes



Source : Douanes



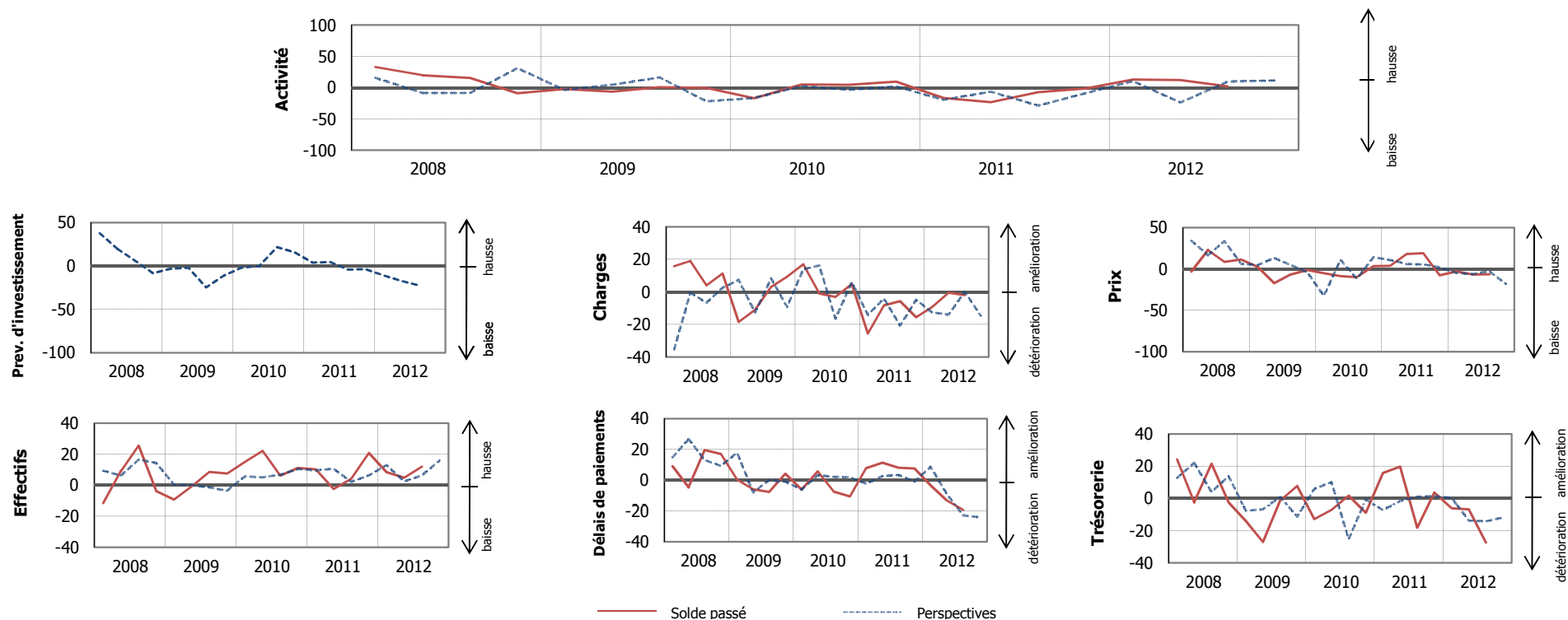
Source : Douanes

en tonnes		09T1	09T2	09T3	09T4	10T1	10T2	10T3	10T4	11T1	11T2	11T3	11T4	12T1	12T2	12T3	12T4	T / T-1	T / T-4
<b>Cannes broyées</b>	<i>Douanes</i>	2 081	171	1 729	1 967	615	609	2 275	2 128	397	2 273	2 438	1 983	2 372	2 795	2 126		-23,9%	-12,8%
<b>Exportations de riz</b>	<i>Douanes</i>	2 458	897		860	1 633	615	2 063	1 915	2 054	1 155							-43,8%	88,0%
<b>Production de riz (2 récoltes par an)</b>	<i>Daaf</i>	1 987		7 048		3 724		5 757		nd		nd		nd		nd		ns	ns

## 2. Autres industries

### 2.1 Soldes d'opinion

L'enquête d'opinion a été réalisée auprès d'un échantillon de 30 entreprises (hors industrie agro-alimentaire) employant au total 1 051 salariés. Les soldes d'opinion sont corrigés des variations saisonnières.



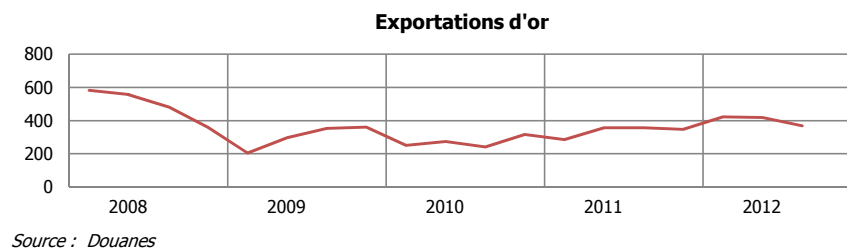
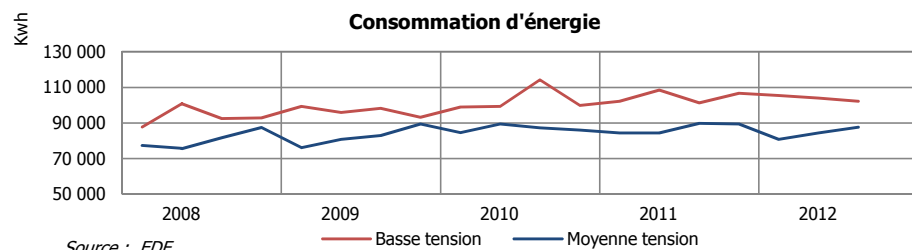
### Soldes d'opinion des autres industries

Soldes d'opinion en %, CVS et centrés sur leur moyenne de longue période. Les variations de soldes sont en points.

	09T1	09T2	09T3	09T4	10T1	10T2	10T3	10T4	11T1	11T2	11T3	11T4	12T1	12T2	12T3	12T4	T / T-1	T / T-4
<b>Activité</b>	-2,3	-6,2	1,0	-0,4	-16,7	5,0	4,6	9,8	-16,6	-23,2	-7,4	-1,2	12,9	12,1	2,1		-10,0	9,5
<b>Prévisions d'investissement</b>	-3,3	-1,8	-24,8	-11,2	-1,9	-0,2	21,9	15,8	3,8	4,6	-4,1	-3,8	-10,7	-17,1	-22,5		-5,4	-18,4
<b>Charges</b>	-18,4	-11,1	3,1	9,3	17,0	-0,9	-3,0	4,9	-25,6	-8,2	-5,7	-15,5	-9,2	-0,5	-1,9		-1,4	3,7
<b>Trésorerie</b>	-13,9	-27,0	-1,4	7,7	-12,9	-7,2	1,6	-8,9	15,8	19,8	-18,3	3,7	-6,2	-6,7	-27,4		-20,6	-9,1
<b>Prix</b>	2,6	-17,4	-6,8	-1,4	-5,1	-8,5	-9,9	3,5	3,7	18,1	19,0	-7,7	-2,9	-6,8	-6,3		0,5	-25,4
<b>Délais de paiement</b>	0,4	-6,0	-7,7	4,2	-6,2	5,8	-7,5	-10,5	7,7	11,3	8,1	7,6	-3,3	-13,2	-19,3		-6,1	-27,3
<b>Effectifs</b>	-9,2	-0,7	8,6	7,5	15,1	22,2	6,2	11,1	10,3	-2,5	4,1	20,9	8,4	4,8	11,9		7,1	7,8
<b>Stocks de matières premières</b>	8,0	-1,0	-0,2	2,6	22,3	7,6	9,7	0,3	-23,0	10,2	3,7	-3,9	-16,2	-15,2	-16,9		-1,7	-20,6
<b>Stocks de produits finis</b>	-13,2	-16,9	-19,7	-23,4	35,5	3,4	32,6	-2,5	3,6	18,1	3,5	-10,1	-1,6	-17,9	-20,9		-3,0	-24,4

Source : IEDOM

## 2.2 Indicateurs



En kWh	09T1	09T2	09T3	09T4	10T1	10T2	10T3	10T4	11T1	11T2	11T3	11T4	12T1	12T2	12T3	12T4	T / T-1	T / T-4
<b>Consommation d'énergie en basse tension</b>	99 387	95 802	98 220	93 127	98 903	99 351	114 252	99 812	102 100	108 432	101 336	106 688	105 452	103 930	102 162		-1,7%	0,8%
<b>Consommation d'énergie en moyenne tension</b>	76 179	80 727	82 861	89 385	84 522	89 339	87 223	86 050	84 373	84 426	89 688	89 451	80 807	84 413	87 614		3,8%	-2,3%

Source : EDF

### OR

	09T1	09T2	09T3	09T4	10T1	10T2	10T3	10T4	11T1	11T2	11T3	11T4	12T1	12T2	12T3	12T4	T / T-1	T / T-4
<b>Exportations</b> (en milliers d'euros)	4 320	5 597	7 183	8 208	6 248	7 596	6 981	9 538	8 813	11 546	12 743	13 214	14 928	15 650	14 198		-9,3%	11,4%
<i>Exportations</i> (en milliers d'euros cvs)	5 046	5 530	6 948	7 517	7 253	7 492	6 758	8 752	10 235	11 282	12 480	12 067	17 379	15 217	14 005		-8,0%	12,2%
<b>Exportations</b> (en tonnes)	0,205	0,298	0,354	0,361	0,251	0,274	0,242	0,316	0,285	0,357	0,357	0,348	0,422	0,419	0,369		-11,9%	3,4%
<i>Exportations</i> (en tonnes cvs)	0,250	0,290	0,340	0,328	0,300	0,266	0,236	0,287	0,337	0,343	0,356	0,314	0,496	0,401	0,373		-7,0%	4,7%
<b>Cours de l'once</b> (en \$)*	925	961	996	1 138	1 114	1 233	1 271	1 391	1 423	1 529	1 783	1 653	1 674	1 596	1 743		9,2%	-2,3%

Sources : Douanes, AFD, et www.lbma.org.uk\*

moyenne sur trois mois

### Spatial

	09T1	09T2	09T3	09T4	10T1	10T2	10T3	10T4	11T1	11T2	11T3	11T4	12T1	12T2	12T3	12T4	T / T-1	T / T-4
<b>Tirs effectués</b> (en nombre)	1	1	2	3	0	2	1	3	1	2	2	2	2	1	3		200,0%	50,0%
<b>Satellites lancés</b> (en nombre)	2	2	3	5	0	4	2	6	0	4	4	5	3	2	6		200,0%	50,0%

Source : Arianespace

### Bois et Grumes sorties de la forêt

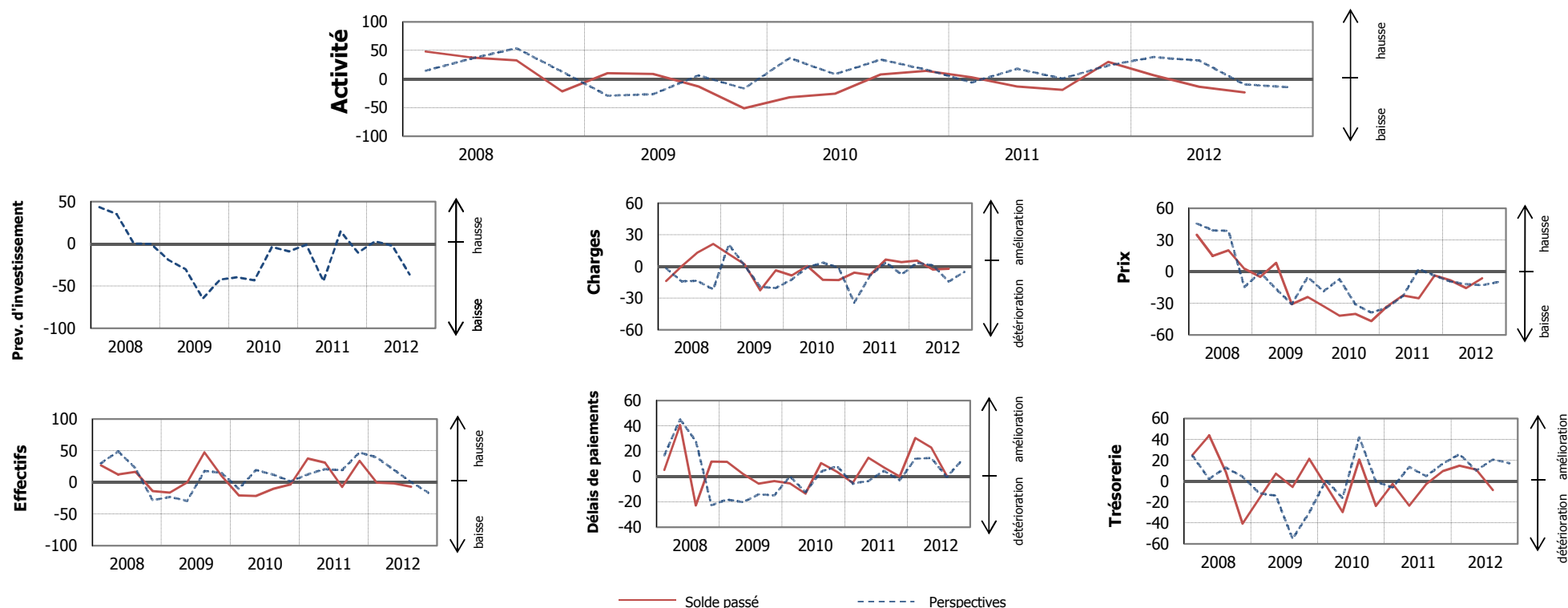
	09T1	09T2	09T3	09T4	10T1	10T2	10T3	10T4	11T1	11T2	11T3	11T4	12T1	12T2	12T3	12T4	T / T-1	T / T-4
<b>Exportations de bois</b> (en milliers d'euros)	599	704	555	723	736	528	570	603	725	640	396	483	626	581	841		44,8%	112,7%
<i>Exportations de bois</i> (en milliers d'euros cvs)	624	664	652	663	716	511	669	572	666	639	461	466	559	592	972		64,2%	111,1%
<b>Grumes</b> (en milliers de M <sup>3</sup> )	13 236	19 517	19 613	31 905	16 555	8 791	20 834	24 439	9 318	6 623	22 586	35 212	9 413	10 287	9 389		-8,7%	-58,4%
<i>Grumes</i> (en milliers de M <sup>3</sup> cvs)	18 875	24 366	18 514	22 059	23 708	11 293	19 443	16 625	13 574	8 781	20 863	23 648	13 876	13 860	8 632		-37,7%	-58,6%

Sources : Douanes, ONF

### 3. BTP

#### 3.1 Soldes d'opinion

L'enquête d'opinion a été réalisée auprès d'un échantillon de 15 entreprises employant au total 883 salariés. Les soldes d'opinion sont corrigés des variations saisonnières.



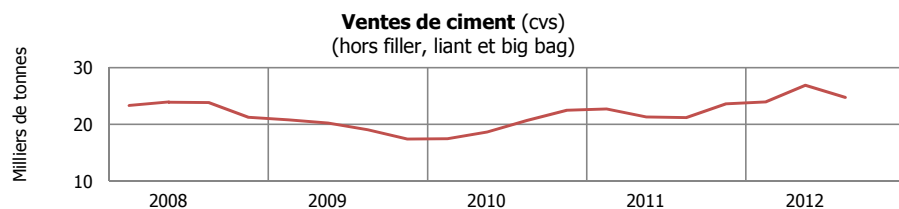
#### Soldes d'opinion du BTP

Soldes d'opinion en %, CVS et centrés sur leur moyenne de longue période. Les variations de soldes sont en points.

	09T1	09T2	09T3	09T4	10T1	10T2	10T3	10T4	11T1	11T2	11T3	11T4	12T1	12T2	12T3	12T4	T / T-1	T / T-4
<b>Activité</b>	10,2	9,1	-12,7	-51,1	-31,5	-25,6	8,2	14,3	3,2	-12,7	-18,6	29,9	6,8	-13,5	-23,0		-9,5	-4,4
<b>Prévisions d'investissement</b>	-18,9	-30,1	-64,7	-42,2	-39,4	-43,3	-3,8	-8,9	-0,9	-44,2	15,0	-10,3	3,0	-2,1	-36,2		-34,1	-51,1
<b>Charges</b>	11,6	2,2	-22,8	-3,7	-8,5	0,4	-12,8	-13,1	-5,9	-8,2	6,5	4,1	5,4	-2,9	-2,3		0,6	-8,7
<b>Trésorerie</b>	-16,6	7,2	-5,5	21,5	-4,0	-29,6	20,7	-23,7	-2,5	-23,5	-2,8	9,7	14,8	11,2	-8,4		-19,7	-5,6
<b>Prix</b>	-5,0	8,2	-30,9	-24,0	-32,8	-41,8	-40,0	-47,0	-33,0	-22,5	-25,3	-3,6	-8,1	-15,5	-6,3		9,2	19,0
<b>Délais de paiement</b>	11,5	2,0	-5,6	-3,5	-5,4	-13,5	10,5	3,7	-5,0	14,9	7,1	-0,0	30,5	22,9	0,4		-22,5	-6,7
<b>Effectifs</b>	-16,3	0,2	47,3	10,3	-20,6	-21,4	-10,2	-3,4	37,8	31,2	-7,1	34,2	-0,5	-1,5	-6,9		-5,4	0,2
<b>Stocks de matières premières</b>	-0,3	-4,2	-19,6	-6,5	-23,0	-5,2	31,3	-0,5	3,6	-10,2	5,6	-8,6	-6,5	-34,1	-14,2		20,0	-19,7

Source : IEDOM

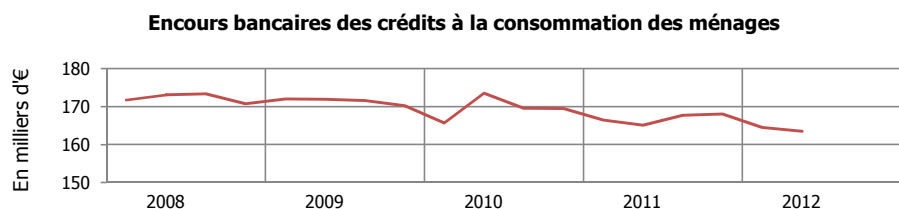
### 3.2 Indicateurs



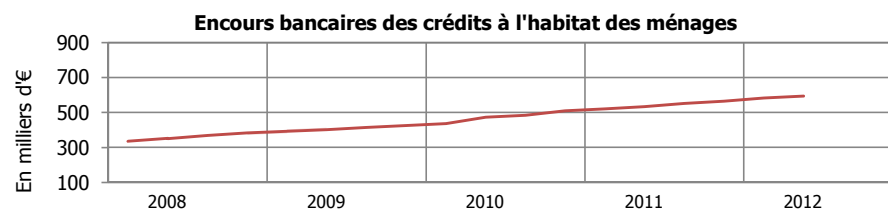
Source : Ciments Guyanais

En tonnes

	Sources	09T1	09T2	09T3	09T4	10T1	10T2	10T3	10T4	11T1	11T2	11T3	11T4	12T1	12T2	12T3	12T4	T / T-1	T / T-4
<b>Ventes de ciment</b>	Ciments Guyanais	19 561	18 736	20 230	18 790	16 455	17 299	21 980	24 275	21 340	19 732	22 499	25 493	22 519	24 892	26 276		5,6%	16,8%
Ventes de ciment cvs	Ciments Guyanais	20 843	20 252	19 087	17 455	17 534	18 698	20 739	22 550	22 738	21 328	21 228	23 682	23 995	26 906	24 792		-7,9%	16,8%



Source : Iedom / Surfi



Source : Iedom / Surfi

En millions d'euros

	09T1	09T2	09T3	09T4	10T1	10T2	10T3	10T4	11T1	11T2	11T3	11T4	12T1	12T2	12T3	12T4	T / T-1	T / T-4
<b>Encours bancaires des crédits à la consommation des ménages</b>	172,0	172,0	171,6	170,2	165,7	173,5	169,6	169,5	166,5	165,1	167,7	168,1	164,5	163,5			-0,6%	-1,0%
<b>Encours bancaires des crédits à l'habitat des ménages</b>	393,4	401,7	414,1	426,0	436,6	472,8	483,8	509,9	520,6	533,0	551,5	565,4	582,8	594,5			2,0%	11,5%

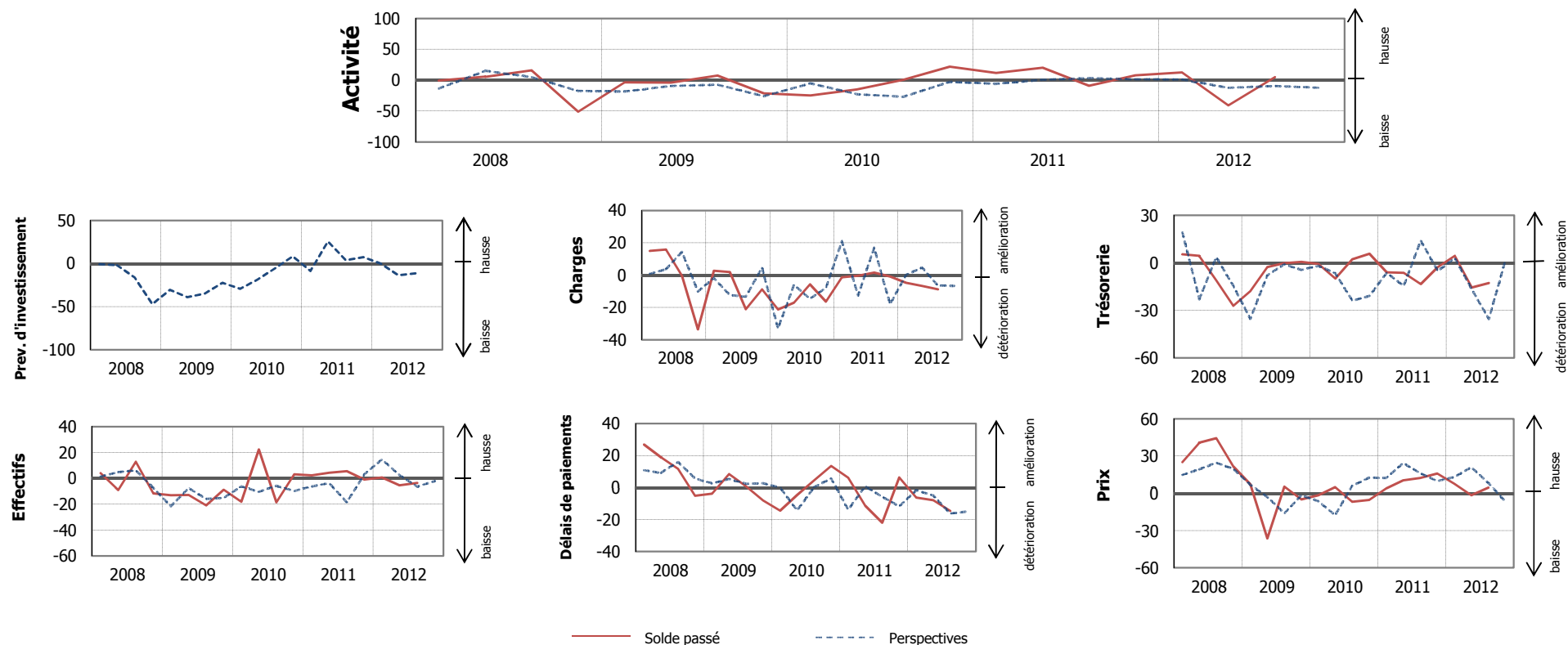
Source : Iedom / Surfi



## 4. Commerce

### 4.1 Soldes d'opinion

L'enquête d'opinion a été réalisée auprès d'un échantillon de 32 entreprises appartenant au secteur du commerce employant au total 1 047 salariés. Les soldes d'opinion sont corrigés des variations saisonnières.



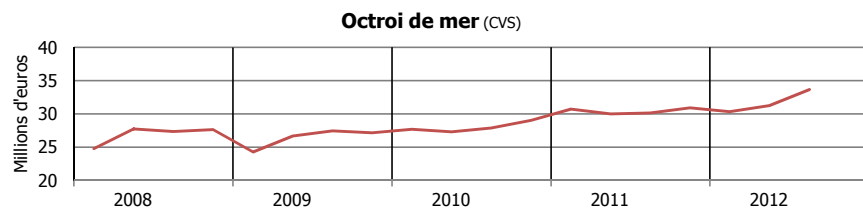
### Soldes d'opinion du commerce

Soldes d'opinion en %, CVS et centrés sur leur moyenne de longue période. Les variations de soldes sont en points.

	09T1	09T2	09T3	09T4	10T1	10T2	10T3	10T4	11T1	11T2	11T3	11T4	12T1	12T2	12T3	12T4	T / T-1	T / T-4
<b>Activité</b>	-3,6	-3,9	7,7	-21,2	-24,4	-14,9	0,8	21,9	11,7	20,3	-9,1	8,1	12,7	-40,7	5,2		45,9	14,3
<b>Prévisions d'investissement</b>	-30,3	-38,8	-34,6	-22,2	-29,2	-18,2	-5,3	8,4	-8,5	25,9	3,9	7,4	0,2	-13,3	-11,4		2,0	-15,3
<b>Charges</b>	2,7	1,9	-21,1	-8,8	-21,2	-17,1	-5,7	-16,4	-1,3	-0,3	1,6	-0,8	-4,8	-6,7	-8,8		-2,1	-10,4
<b>Trésorerie</b>	-17,8	-2,7	-0,1	0,7	-0,6	-9,9	2,2	5,8	-5,9	-6,2	-13,5	-2,6	4,5	-15,5	-12,8		2,8	0,7
<b>Prix</b>	7,4	-36,3	5,6	-4,9	-1,5	5,1	-6,8	-5,2	4,0	10,5	12,4	16,0	7,7	-1,4	4,6		6,0	-7,9
<b>Délais de paiement</b>	-3,8	8,5	0,7	-8,1	-14,4	-4,7	4,4	13,6	6,1	-11,4	-22,0	6,4	-6,3	-7,9	-14,6		-6,7	7,4
<b>Effectifs</b>	-13,0	-12,8	-20,8	-8,8	-18,0	22,5	-18,6	3,2	2,4	4,4	5,6	-0,9	0,8	-5,3	-3,4		1,8	-9,1
<b>Stocks de produits finis</b>	-6,6	19,0	10,3	-18,4	-18,9	4,8	8,9	12,9	7,2	25,8	13,8	-8,8	10,0	0,1	21,2		21,1	7,4

Source : IEDOM

## 4.2 Indicateurs



Source : DRFIP / Trésorerie

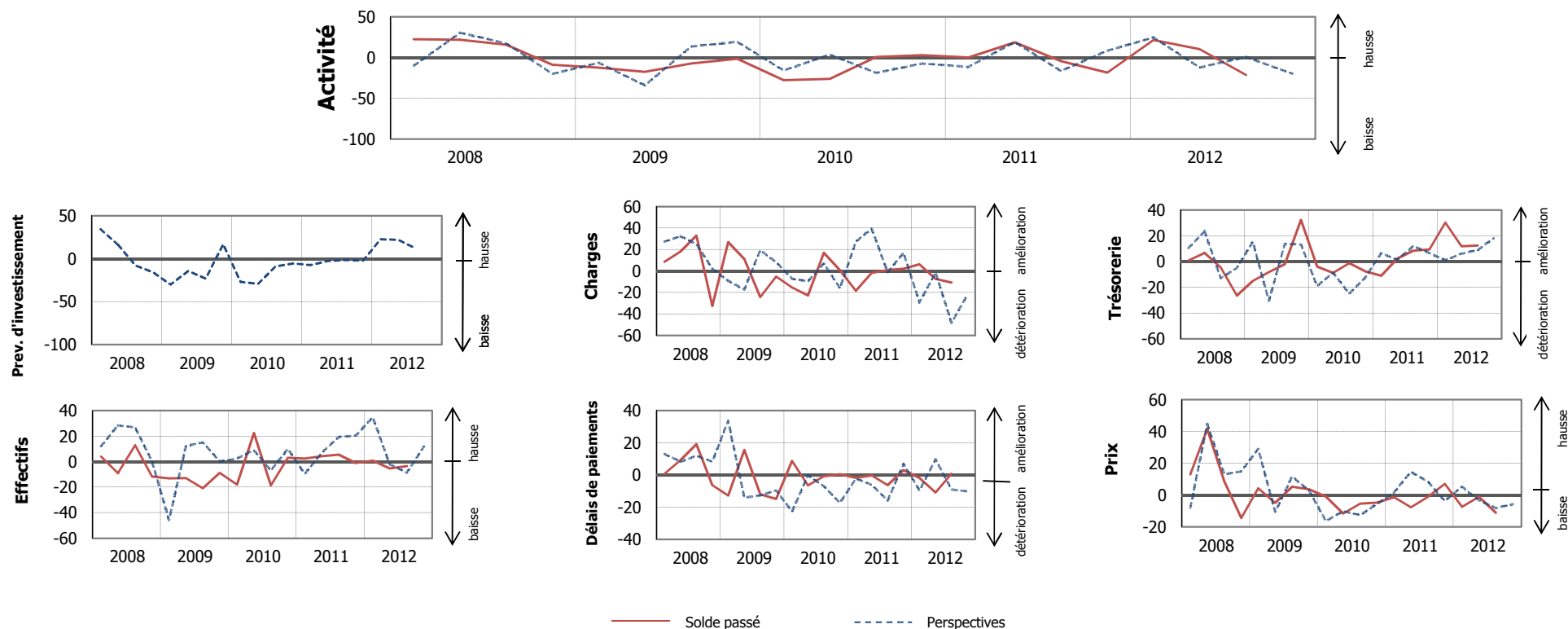
En milliers d'euros	09T1	09T2	09T3	09T4	10T1	10T2	10T3	10T4	11T1	11T2	11T3	11T4	12T1	12T2	12T3	12T4	T / T-1	T / T-4
<b>Octroi de mer</b>	23 858	25 958	26 491	29 429	27 186	26 445	26 954	31 577	30 139	28 963	29 150	33 675	29 787	30 059	32 537		8,2%	11,6%
<i>Octroi de mer CVS</i>	<i>24 291</i>	<i>26 684</i>	<i>27 448</i>	<i>27 189</i>	<i>27 694</i>	<i>27 313</i>	<i>27 902</i>	<i>29 064</i>	<i>30 722</i>	<i>30 021</i>	<i>30 170</i>	<i>30 922</i>	<i>30 337</i>	<i>31 247</i>	<i>33 662</i>		<i>7,7%</i>	<i>11,6%</i>

Source : DRFIP / Trésorerie

## 5. Services marchands

### 5.1 Soldes d'opinion

L'enquête d'opinion a été réalisée auprès d'un échantillon de 31 entreprises des services marchands employant au total 1 407 salariés. Les soldes d'opinion sont corrigés des variations saisonnières.



### Soldes d'opinion du secteur des services marchands

Soldes d'opinion en %, CVS et centrés sur leur moyenne de longue période. Les variations de soldes sont en points.

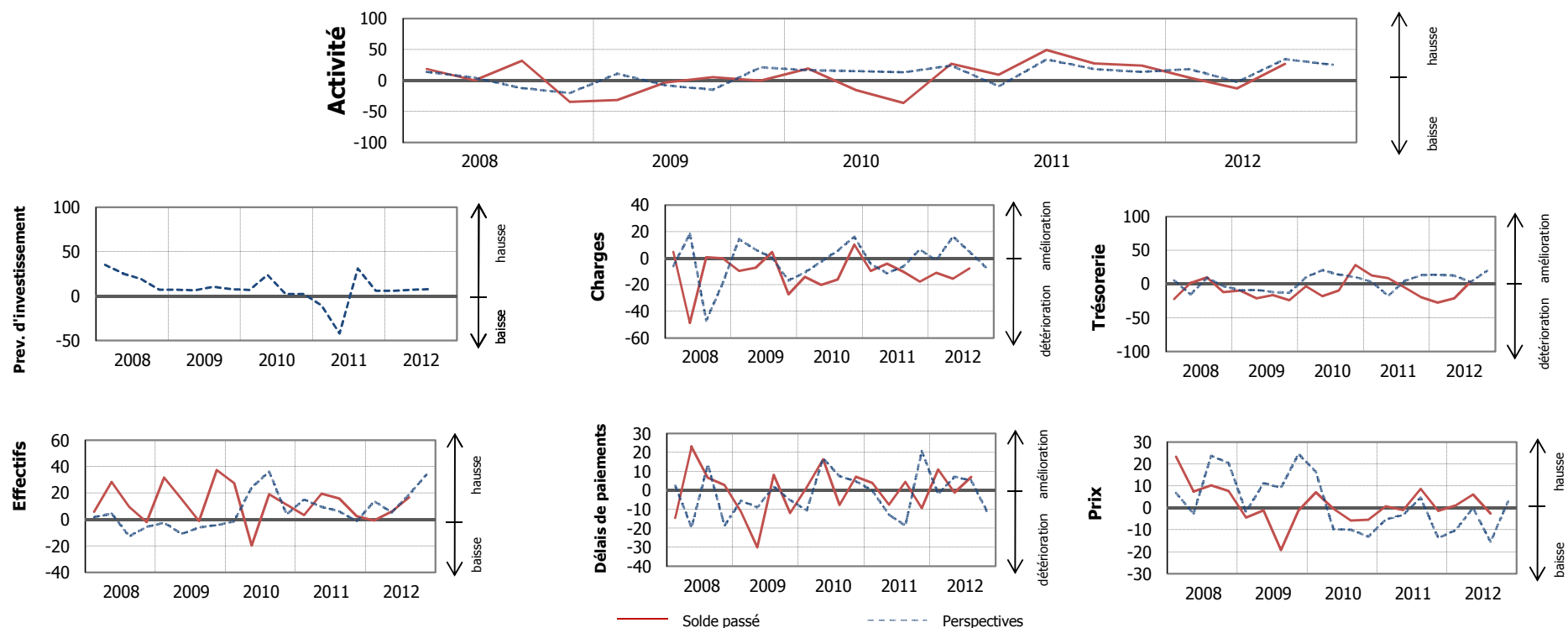
	09T1	09T2	09T3	09T4	10T1	10T2	10T3	10T4	11T1	11T2	11T3	11T4	12T1	12T2	12T3	12T4	T / T-1	T / T-4
<b>Activité</b>	-12,4	-17,5	-7,2	-1,6	-27,7	-26,1	0,8	3,0	0,1	18,7	-4,5	-18,6	21,5	10,4	-21,4		-31,8	-16,9
<b>Prévisions d'investissement</b>	-29,9	-14,4	-23,0	17,1	-27,0	-29,1	-8,8	-5,3	-7,3	-2,3	-1,6	-2,0	22,7	22,1	12,1		-10,0	13,7
<b>Charges</b>	26,9	11,2	-24,3	-5,0	-15,3	-22,7	17,1	0,7	-18,4	-1,7	0,9	2,2	6,4	-7,3	-10,7		-3,4	-11,6
<b>Trésorerie</b>	-15,1	-8,1	-2,0	32,3	-3,8	-8,6	-1,3	-7,5	-10,9	2,5	8,5	9,6	30,5	12,0	12,6		0,7	4,1
<b>Carnet de commandes</b>	-14,2	-14,0	-11,4	21,8	-14,6	-10,1	27,4	-12,8	16,3	14,4	9,6	1,0	8,8	9,7	9,4		-0,3	-0,2
<b>Prix</b>	4,3	-5,0	5,2	3,6	-1,0	-11,5	-5,4	-4,7	-1,2	-7,7	-1,1	7,1	-7,3	-1,1	-11,1		-10,0	-10,0
<b>Délais de paiement</b>	-12,9	15,5	-12,1	-14,9	8,8	-6,4	-0,8	0,5	-1,8	-0,4	-6,3	3,0	-1,8	-10,9	0,7		11,7	7,0
<b>Effectifs</b>	1,5	-12,9	-25,8	-22,5	-18,3	-33,3	21,5	1,8	-34,3	30,8	-10,2	-8,4	7,3	-0,4	-28,4		-28,0	-18,2

Source : IEDOM

## 6. Hôtellerie - tourisme

### 6.1 Soldes d'opinion

L'enquête d'opinion a été réalisée auprès d'un échantillon de 25 entreprises employant au total 310 salariés. Les soldes d'opinion sont corrigés des variations saisonnières.



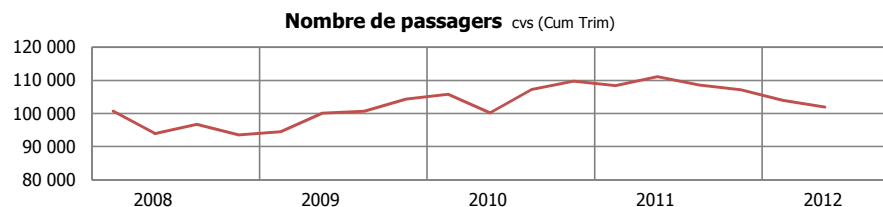
### Soldes d'opinion de l'hôtellerie - tourisme

Soldes d'opinion, en %, CVS et centrés sur leur moyenne de longue période. Les variations de soldes sont en points.

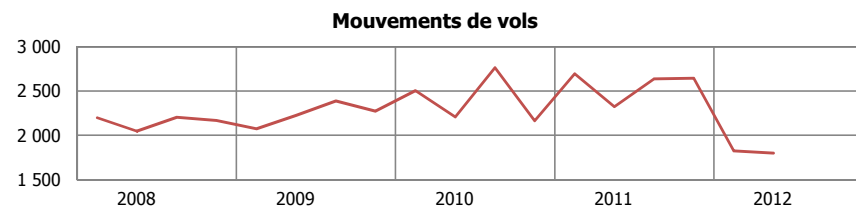
	09T1	09T2	09T3	09T4	10T1	10T2	10T3	10T4	11T1	11T2	11T3	11T4	12T1	12T2	12T3	12T4	T / T-1	T / T-4
<b>Activité</b>	-31,4	-3,4	5,2	-0,5	19,3	-15,4	-36,4	27,0	9,1	49,3	27,4	24,1	4,3	-12,9	26,7		39,6	-0,7
<b>Prévisions d'investissement</b>	7,3	6,6	10,6	7,8	6,9	23,7	2,4	2,5	-10,3	-42,1	31,1	5,9	5,9	7,1	7,8		0,7	-23,3
<b>Charges</b>	-9,5	-7,0	4,7	-27,0	-14,0	-19,9	-15,9	10,3	-9,4	-4,0	-10,2	-17,6	-10,8	-15,3	-7,6		7,7	2,6
<b>Trésorerie</b>	-9,8	-21,1	-16,6	-24,0	-3,4	-17,9	-9,6	28,1	12,6	8,8	-5,1	-19,4	-27,6	-21,3	3,6		24,9	8,7
<b>Prix</b>	-4,4	-1,1	-19,3	-1,2	7,1	-0,3	-5,7	-5,4	0,8	-1,0	8,7	-1,4	1,1	6,2	-2,5		-8,7	-11,3
<b>Délais de paiement</b>	-11,2	-30,0	8,2	-11,9	1,7	16,4	-7,6	7,2	3,9	-7,5	4,5	-9,4	11,0	-1,1	7,0		8,1	2,5
<b>Effectifs</b>	31,9	15,5	-1,1	37,5	27,5	-19,6	19,3	11,1	3,4	19,7	15,9	2,4	-0,9	5,9	16,7		10,8	0,8

Source : IEDOM

## 6.2 Indicateurs



Source : CCIRG / Aéroport Cayenne Félix Eboué

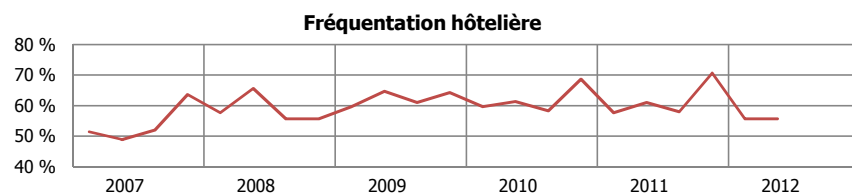


Source : CCIRG / Aéroport Cayenne Félix Eboué

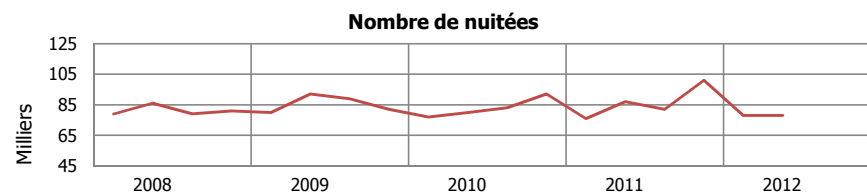
	09T1	09T2	09T3	09T4	10T1	10T2	10T3	10T4	11T1	11T2	11T3	11T4	12T1	12T2	12T3	12T4	T / T-1	T / T-4
<b>Nombre de passagers (Cum trim)</b>	83 267	92 845	125 147	99 296	92 817	93 016	133 107	104 909	94 903	103 160	134 566	102 683	90 873	94 731	104 223			
<i>Nombre de passagers cvs (Cum trim)</i>	94 511	100 167	100 675	104 354	105 765	100 220	107 288	109 777	108 441	111 069	108 618	107 144	104 020	101 963			-2,0%	-8,2%
<b>Mouvements de vols</b>	2 077	2 227	2 388	2 275	2 506	2 210	2 764	2 165	2 696	2 326	2 637	2 645	1 826	1 803			-1,3%	-22,5%

Source : CCIRG / Aéroport Cayenne Félix Eboué

3T12 arrêté au mois d'Août pour le nombre de passager



Source : Insee



Source : Insee

	09T1	09T2	09T3	09T4	10T1	10T2	10T3	10T4	11T1	11T2	11T3	11T4	12T1	12T2	12T3	12T4	T / T-1	T / T-4
<b>Fréquentation hôtelière</b> (moyenne des taux, évolutions en point(s))	60	65	61	64	60	61	58	69	58	61	58	71	56	56			0,0	-5,3
<b>Nombre de nuitées</b> (en milliers)	80	92	89	82	77	80	83	92	76	87	82	101	78	78			0,0%	-10,3%

Source : Insee

## Note méthodologique

L'évolution de la conjoncture est appréhendée au travers des résultats d'une enquête d'opinion menée auprès d'un échantillon représentatif de dirigeants d'entreprises et des données économiques se rapportant aux différents secteurs d'activité, aux entreprises et aux ménages.

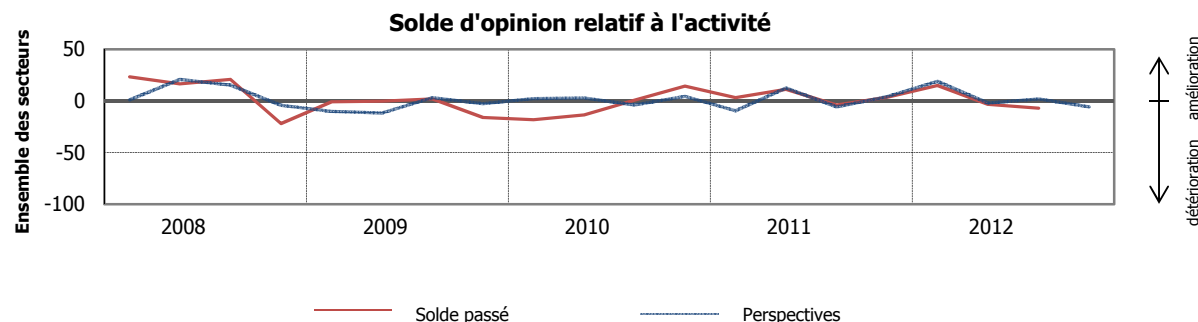
### Enquête de conjoncture de l'IEDOM

L'IEDOM réalise chaque trimestre une enquête de conjoncture auprès d'un échantillon de 150 entreprises employant au total 4 925 salariés.

Dans cette enquête, les chefs d'entreprises sont appelés à répondre à différentes questions (activité pour le trimestre passé, perspectives d'activité pour le trimestre à venir, prévision d'investissement...) selon trois modalités : "en hausse", "stabilité" ou "en baisse". Les réponses des chefs d'entreprises sont ensuite agrégées sous la forme de soldes d'opinion. Calculés pour chacune des questions de l'enquête, ils correspondent à la différence entre le pourcentage de chefs d'entreprises répondant positivement à la question posée et le pourcentage de chefs d'entreprises ayant répondu négativement.

Deux critères sont utilisés pour classer les entreprises interrogées : leur secteur d'activité et leur taille (en terme d'effectifs salariés). Cela permet de tenir compte, dans le calcul des soldes d'opinion, de l'importance de l'entreprise (en terme d'effectifs) en fonction de sa taille et du secteur concerné.

Les soldes d'opinion ne doivent pas être interprétés directement comme représentatifs du taux de croissance de la variable à laquelle ils se réfèrent. En effet, les soldes d'opinion sont des nombres abstraits : on ne peut les interpréter qu'en référence aux soldes antérieurs ou à leur moyenne de longue période. Ils sont donc représentés dans les graphiques et les tableaux centrés sur leur moyenne et, généralement, commentés en évolution. Par ailleurs, certains chefs d'entreprises omettent d'éliminer la saisonnalité, ce qui rend souvent nécessaire l'observation de la série corrigée des variations saisonnières (CVS) pour apprécier correctement les évolutions.

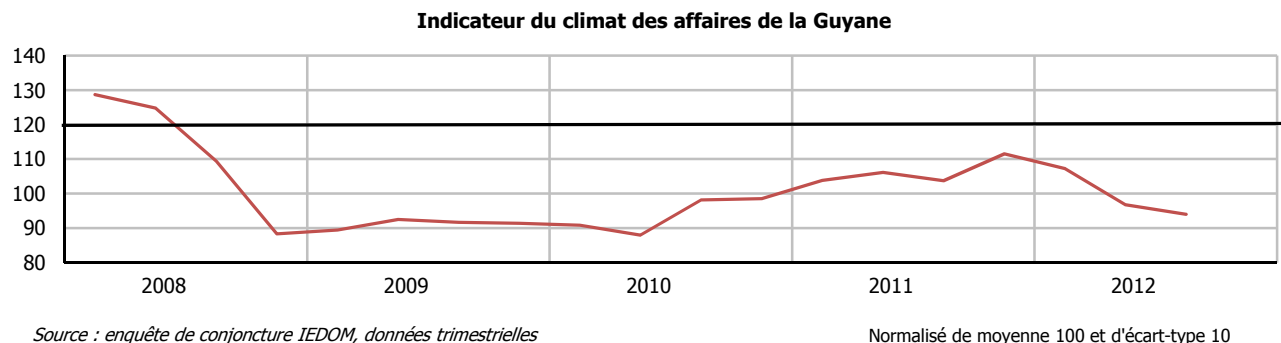


**Moyenne de longue période des soldes d'opinion de l'ensemble des secteurs**

	<b>Ensemble des secteurs</b>	<b>Secteur primaire</b>	<b>Autres industries</b>	<b>BTP</b>	<b>Commerce</b>	<b>Services marchands</b>	<b>Tourisme - hôtellerie</b>
<b>Activité</b>	4,8	-3,3	-2,1	5,7	4,1	17,6	-1,9
<b>Investissement</b>	2,6	1,8	10,0	-5,4	0,5	6,5	8,7
<b>Charges</b>	-9,3	-13,6	-11,4	-11,5	-4,5	-10,0	-7,8
<b>Trésorerie</b>	-22,4	-29,8	-15,0	-32,3	-23,9	-19,9	-5,2
<b>Carnet de commandes</b>	-22,5	so	so	so	so	-12,0	so
<b>Prix</b>	-2,3	-8,2	5,4	-10,4	-0,5	-4,1	9,7
<b>Délais de paiement</b>	-26,3	-18,9	-26,1	-42,2	-21,1	-28,5	-7,9
<b>Effectifs</b>	0,4	-2,8	-3,1	-5,0	4,6	9,5	-7,0
<b>Stocks de matières premières</b>	7,8	21,0	3,5	4,2	so	so	so
<b>Stocks de produits finis</b>	6,5	so	-1,6	so	18,0	so	so

## Indicateur synthétique du climat des affaires (ICA)

Dans le cadre de l'amélioration de l'information conjoncturelle diffusée sur les économies d'outre-mer, l'IEDOM et l'IEOM ont élaboré un indicateur synthétique du climat des affaires. Cet indicateur, établi à partir des résultats de l'enquête trimestrielle de conjoncture au moyen d'une analyse en composante principale, a pour objectif de résumer le maximum de l'information contenue dans chacune des questions de l'enquête de conjoncture. Afin d'en faciliter sa lecture, il est centré autour de 100 (moyenne de longue période) et, a un écart-type de 10.



L'indicateur du climat des affaires s'interprète de la manière suivante : plus il est élevé, meilleure est la perception de la conjoncture par les chefs d'entreprise. Un niveau supérieur à 100 signifie que l'opinion des chefs d'entreprises interrogés sur la conjoncture est jugée favorable car supérieure à la moyenne de longue période.

Pour plus d'informations sur l'indicateur du climat des affaires se référer à la note de l'Institut « Un nouvel indicateur pour aider au diagnostic conjoncturel dans l'outre-mer » parue en mars 2010 et téléchargeable gratuitement sur le site [www.iedom.fr](http://www.iedom.fr) sur le lien [http://www.iedom.fr/IMG/pdf/note\\_institut\\_ica\\_032010.pdf](http://www.iedom.fr/IMG/pdf/note_institut_ica_032010.pdf)



## *Compréhension des tableaux et graphiques des indicateurs économiques*

L'IEDOM utilise pour réaliser son bulletin de conjoncture trimestriel :

- des données économiques quantitatives issues de sources administratives (Insee, Douanes etc..) se rapportant aux différents secteurs d'activité et différents secteurs institutionnels (entreprises, ménages...) ainsi qu'à des grandeurs macro-économiques (prix, emploi, commerce extérieur).
- des données monétaires issues des déclarations des établissements de crédit traitées par l'IEDOM.

Les indicateurs se rapportant aux secteurs économiques, aux entreprises et à la demande des ménages, ainsi que les principaux indicateurs macro-économiques (emploi, SMG...), figurent sous forme de tableaux selon des fréquences trimestrielles.

Certains indicateurs sont représentés sous forme de graphique sur les 5 dernières années selon des fréquences mensuelles ou trimestrielles.

Les données représentées sont, en général, corrigées des variations saisonnières

Lorsque l'analyse d'une série de données révèle une saisonnalité, celle-ci fait l'objet d'un traitement. On dit qu'elle est corrigée des variations saisonnières (CVS). Le traitement peut être effectué par l'organisme producteur des données, dans ce cas seule la série CVS est reprise dans cette publication. Si la série fournie par le producteur n'est pas désaisonnalisée, le traitement est effectué par l'IEDOM (méthode ARIMA X-12) ; dans ce cas, la série sera présentée sous sa forme brute et sous sa forme CVS.

**INSTITUT D'ÉMISSION DES DÉPARTEMENTS D'OUTRE-MER**  
**8, rue Christophe Colomb - BP 6016 - 97 306 Cayenne CEDEX**

**Téléphone : 05 94 29 36 50 – Télécopie : 05 94 30 03 76**

[direction@iedom-guyane.fr](mailto:direction@iedom-guyane.fr)  
[Site Internet : www.iedom.fr](http://www.iedom.fr)

Directeur de la publication : **Nicolas de SEZE**  
Responsable de la rédaction : **Fabrice DUFRESNE**  
Editeur : **IEDOM**  
Achévé d'imprimer : Décembre 2012