



Tendances conjoncturelles



Annexes statistiques

2^{ème} trimestre 2011

Sommaire

I. Activité générale	3
1. Climat des affaires	3
ICA	3
2. Enquête de conjoncture de l'IEDOM	4
Soldes d'opinion	4
3. Prix à la consommation	5
4. Emploi	6
DEFM A	6
Offres d'emplois collectées	6
5. Salaires et revenus	6
SMIG	6
II. Ménages	8
1. Consommation	7
Importations de produits alimentaires	7
Importations de produits textiles	7
Importations d'équipements ménagers	7
Ventes de véhicules de tourisme neufs	7
Encours bancaires des crédits à la consommation	7
2. Investissement	8
Encours bancaires des crédits à l'habitat des ménages	8
3. Indicateurs de vulnérabilité	8
Personnes physiques en interdiction bancaire	8
Retraits de cartes bancaires	8
III. Entreprises	9
1. Investissement	9
Importations de biens d'équipement professionnel	9
Ventes de véhicules utilitaires neufs	9
2. Prévisions d'investissement par secteur d'activité	10
Soldes d'opinion	10
3. Modalités de financement	10
Encours bancaires des crédits aux entreprises	10
Encours bancaires des crédits à l'investissement	10
Encours bancaires des crédits d'exploitation	10
4. Indicateurs de vulnérabilité	11
Incidents de paiement sur effet	11
Personnes morales en interdiction bancaire	11
Taux de créances douteuses nettes	11
IV. Commerce extérieur	12
Importations totales	12
Exportations totales	12
V. Indicateurs économiques divers	13
Consommation d'énergie	13
Consommation d'eau	13
Consommation de carburant	13

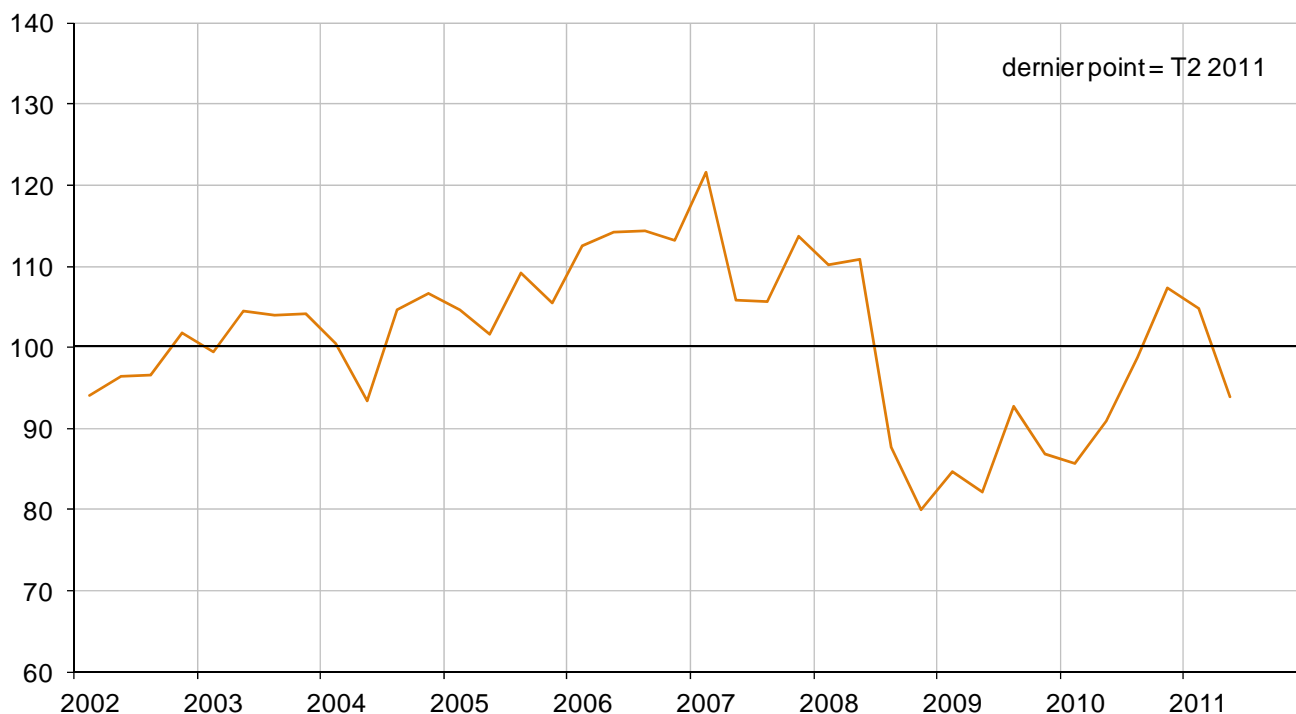
VI. Secteurs d'activité**14**

1. Secteur primaire et industries agro-alimentaires	14
1.1 Données chiffrées	14
2. Autres industries	15
2.1 Données chiffrées	15
3. BTP	16
3.1 Données chiffrées	16
4. Commerce	17
4.1 Soldes d'opinion	17
5. Hôtellerie-Tourisme	19
5.1 Données chiffrées	19
6. Services marchands	20
6.1 Soldes d'opinion	20

I. Activité générale

1. Climat des affaires

Indicateur du climat des affaires à Mayotte
(100 = moyenne de longue période)



Source : Enquête de conjoncture de l'IEDOM

ICA	T1	T2	T3	T4	T2/T1
2009	84,7	82,2	92,7	86,9	
2010	85,7	90,9	98,8	107,3	
2011	104,9	93,8			-11,1 pts

Indicateur synthétique du climat des affaires (ICA)

Dans le cadre de l'amélioration de l'information conjoncturelle diffusée sur les économies d'outre-mer, l'IEDOM et l'IEOM ont élaboré un indicateur synthétique du climat des affaires, suivant la méthodologie appliquée par la Banque de France pour l'analyse de la conjoncture en métropole. Cet indicateur est établi à partir des résultats de l'enquête trimestrielle de conjoncture au moyen d'une analyse en composante principale, afin de résumer le maximum de l'information contenue dans chacune des questions de l'enquête de conjoncture. Il est centré sur sa moyenne de longue période (normé à 100, avec un écart-type de 10), afin de faciliter sa lecture.

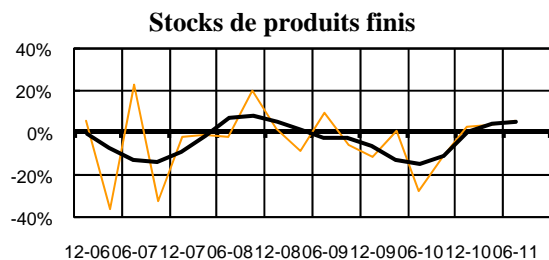
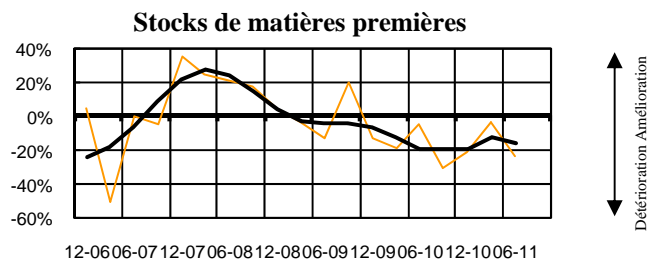
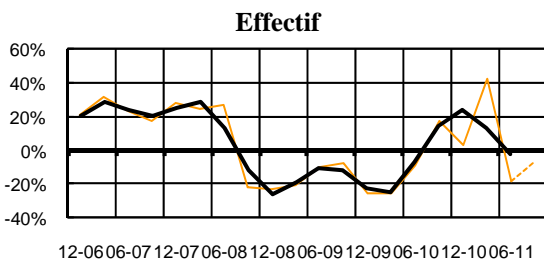
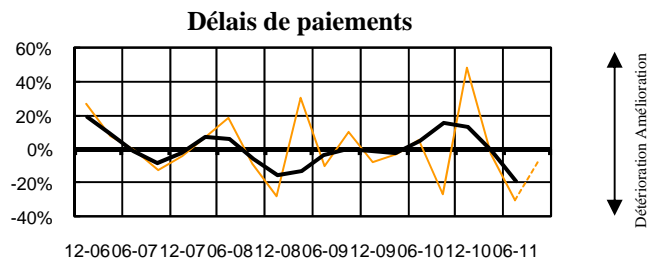
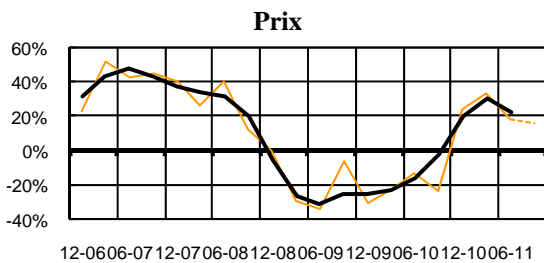
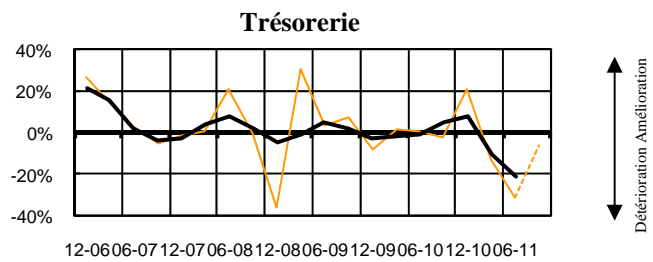
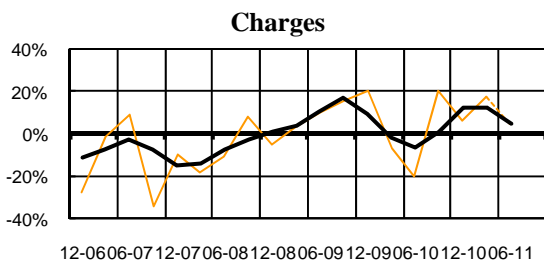
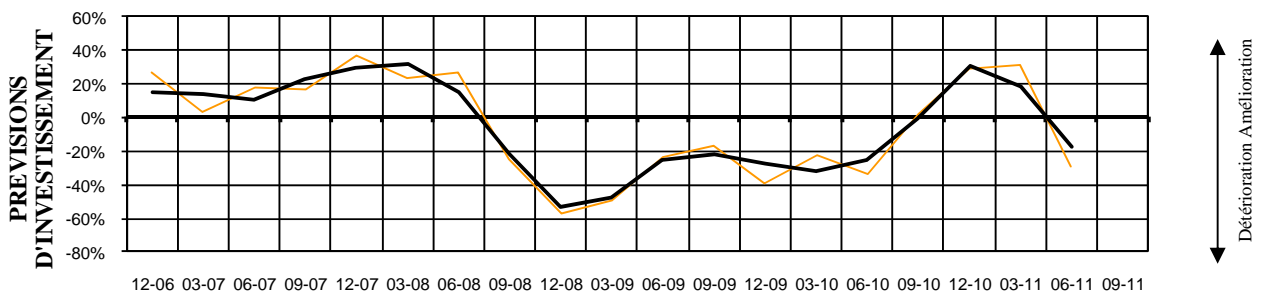
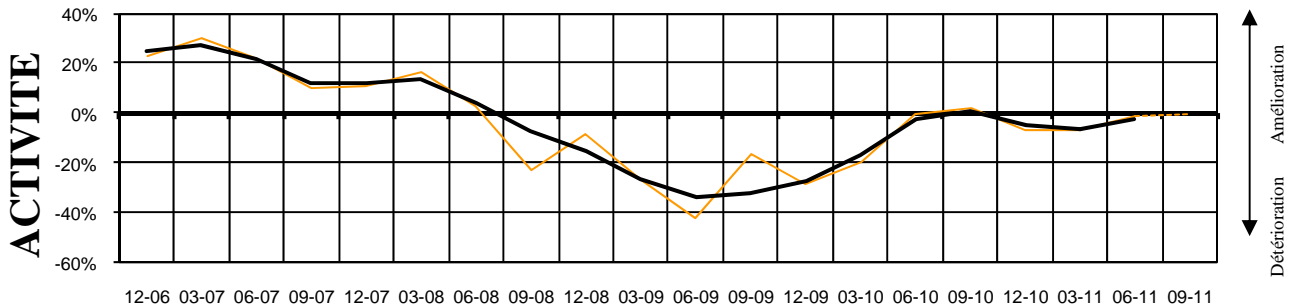
L'indicateur du climat des affaires s'interprète de la manière suivante : plus il est élevé, plus les chefs d'entreprises évaluent favorablement la conjoncture. Un niveau supérieur à 100 signifie que l'opinion des dirigeants d'entreprises interrogés sur la conjoncture est supérieure à la moyenne sur longue période.

Pour plus d'informations sur l'indicateur du climat des affaires, se référer à la note de l'Institut « Un nouvel indicateur pour aider au diagnostic conjoncturel dans l'outre-mer » parue en mars 2010 et téléchargeable gratuitement sur le site www.iedom.fr sur le lien http://www.iedom.fr/IMG/pdf/note_institut_ica_032010.pdf

2. Enquête de conjoncture de l'IEDOM Ensemble des secteurs

Soldes d'opinion

L'enquête d'opinion a été réalisée auprès d'un échantillon de 55 entreprises employant au total 3 553 salariés. Les soldes d'opinion sont corrigés des variations saisonnières.



— Données CVS — Prévisions — Tendance (MM3). Soldes centrés sur leur moyenne de longue période

Source : Enquête de conjoncture de l'IEDOM

Soldes d'opinion ensemble des secteurs

Soldes d'opinion, en %, CVS et centrés sur leur moyenne de longue période

	Moy*	08T3	08T4	09T1	09T2	09T3	09T4	10T1	10T2	10T3	10T4	11T1	11T2	T2/T1	11T2/ 10T2
Activité	6,1	-22,7	-8,8	-27,0	-42,3	-16,3	-28,4	-19,4	-0,2	2,0	-7,0	-6,8	-1,6	5,1pts	-1,5pts
Prévisions d'investissement	4,0	-25,0	-56,8	-48,9	-23,3	-17,2	-38,8	-22,8	-34,3	1,8	28,7	31,6	-29,4	-61,0pts	4,8pts
Charges	-37,8	8,0	-5,4	2,9	9,7	15,3	20,3	-7,1	-20,5	20,4	6,3	16,9	4,4	-12,5pts	24,8pts
Trésorerie	-23,7	-0,9	-36,0	29,8	3,6	6,8	-8,7	1,1	-0,1	-2,6	21,0	-13,6	-31,2	-17,6pts	-31,1pts
Carnet de commandes	-36,2	-27,8	-32,0	-37,5	-18,2	-11,2	-37,5	-41,7	-29,5	-15,2	-8,4	-4,6	17,0	21,6pts	46,5pts
Délais de paiement	-31,2	-9,2	-28,4	30,3	-10,4	10,4	-8,1	-3,4	5,0	-26,5	48,1	-3,0	-30,4	-27,3pts	-35,3pts
Prix	-9,3	12,8	-0,1	-30,2	-34,4	-5,9	-30,5	-23,1	-13,0	-24,1	23,8	33,4	17,6	-15,8pts	30,7pts
Effectifs	-2,2	-22,1	-23,2	-21,1	-10,9	-7,7	-25,9	-25,3	-9,5	16,9	2,3	42,5	-18,8	-61,3pts	-9,3pts
Stocks de matières premières	16,4	17,2	4,5	-3,8	-13,3	20,4	-13,5	-19,0	-5,3	-30,7	-21,1	-3,3	-23,3	-20,0pts	-17,9pts
Stocks de produits finis	11,2	20,2	2,2	-8,2	9,2	-5,8	-11,3	0,4	-27,3	-11,3	2,4	3,6	5,3	1,8pts	32,7pts

*Moyenne depuis le 1^{er} janvier 2001

Source : Enquête de conjoncture de l'IEDOM

3. Prix à la consommation

Indice des prix à la consommation

	juin-10	juil-10	août-10	sept-10	oct-10	nov-10	déc-10	janv-11	févr-11	mars-11	avr-11	mai-11	juin-11
Ensemble	110,4	110,9	111,1	111,8	112,1	112,2	112,4	112,9	113,0	112,8	114,4	115,4	113,9
Alimentation	120,5	120,7	123,1	123,8	125	125,9	126	127,5	127,8	127,4	126,6	128,6	128,9
Produits manufacturés	101,2	101,1	101	101,7	101	100,6	100,6	100,5	100,6	100,6	99,8	100,3	100,3
Energie	101,8	101,8	101,9	101,9	101	101	101	103,9	103,9	104,0	107,4	107,4	107,4
Services	111,7	112,1	112,1	113,1	114	114	114,8	114,3	114,4	113,9	119,2	120,4	115,6

Source : INSEE

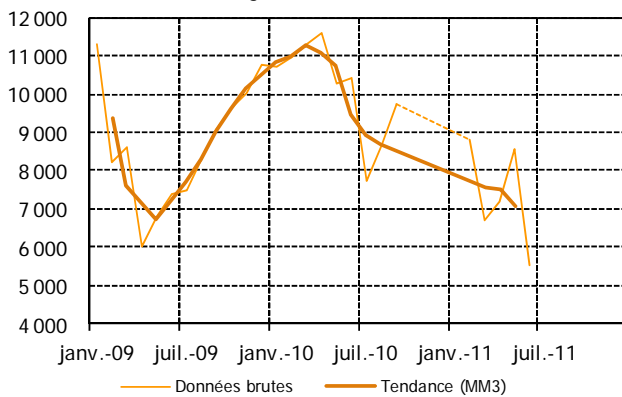
Contributions

	Poids	11T2/11T1	Contribution au glissement trimestriel	11T2/10T2	Contribution au glissement annuel
Ensemble	10 000	1,0%	1,0%	3,2%	3,2%
Alimentation	2 712	1,2%	0,3%	7,0%	1,9%
Produits manufacturés	3 177	-0,3%	-0,1%	-0,9%	-0,3%
Energie	699	3,3%	0,2%	5,5%	0,4%
Services	3 342	1,5%	0,5%	3,5%	1,2%

Source : INSEE

4. Emploi

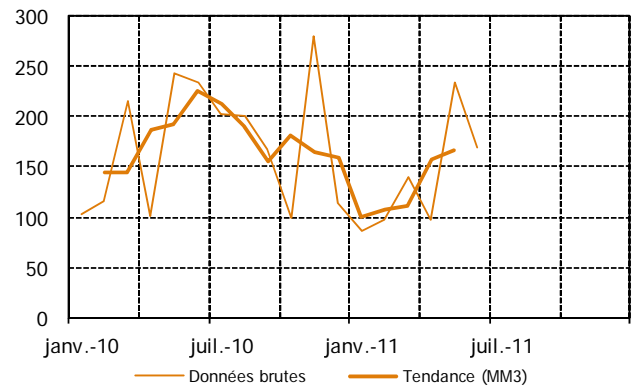
Demandeurs d'emplois en fin de mois
Catégorie A (en nombre)



Source: Pôle Emploi

* Les données entre oct.2010 et janv.2011 ne sont pas disponibles. Les points sont reliés par une courbe en pointillés.

Offres d'emplois
(en nombre)



Source: Pôle Emploi

Demandeurs d'emploi en fin de mois, catégorie A

Données brutes, en nombre

	T1	T2	T3	T4	T2/T1	11T2/ 10T2
2009	8 630	7 381	9 102	10 780		
2010	11 299	10 401	9 714	n.d		
2011	6 730	5 523			-17,9%	-46,9%

Source : Pôle Emploi

Offres d'emploi collectées

Données brutes, en nombre

	T1	T2	T3	T4	Cumul à T2	T2/T1	Σ2011/ Σ2010
2009	n.d	n.d	n.d	n.d			
2010	434	576	570	492	1 010		
2011	324	500			824	54,3%	-18,4%

Source : Pôle Emploi

5. Salaires et revenus

Salaire minimum interprofessionnel garanti

SMIG mensuel brut, en €

	T1	T2	T3	T4	T2/T1	11T2/ 10T2
2009	928	928	1 002	1 002		
2010	1 002	1 002	1 070	1 070		
2011	1 087	1 087			0,0%	8,4%

Source : DIECCTE

II. Ménages

1. Consommation

Importations de produits alimentaires

Données brutes, en milliers d'€

	T1	T2	T3	T4	Cumul à T2	T2/T1	Σ2011/Σ2010
2009	17 617	20 013	21 642	20 291			
2010	17 569	23 221	20 112	15 587	40 789		
2011	22 889	24 920			47 809	8,9%	17,2%

Source : Direction régionale des douanes

Importations de produits alimentaires

Données CVS, en milliers d'€

	T1	T2	T3	T4	Cumul à T2	T2/T1	Σ2011/Σ2010
2009	19 424	19 575	20 567	19 752			
2010	19 823	22 676	19 048	15 484	42 499		
2011	25 478	24 369			49 847	-4,4%	17,3%

Source : Direction régionale des douanes, désaisonnalisées par l'IEDOM

Importations de produits textiles

Données brutes, en milliers d'€

	T1	T2	T3	T4	Cumul à T2	T2/T1	Σ2011/Σ2010
2009	1 498	1 205	2 901	1 464			
2010	1 673	1 958	2 531	1 344	3 631		
2011	1 800	2 174			3 973	20,8%	9,4%

Source : Direction régionale des douanes

Importations de produits textiles

Données CVS, en milliers d'€

	T1	T2	T3	T4	Cumul à T2	T2/T1	Σ2011/Σ2010
2009	1 785	1 766	2 344	1 608			
2010	1 964	1 904	2 071	1 496	3 868		
2011	2 111	2 133			4 244	1,0%	9,7%

Source : Direction régionale des douanes, désaisonnalisées par l'IEDOM

Importations d'équipements ménagers

Données brutes, en millions d'€

	T1	T2	T3	T4	Cumul à T2	T2/T1	Σ2011/Σ2010
2009	507	1 044	1 406	914			
2010	1 046	1 359	1 502	744	2 405		
2011	843	1 058			1 901	25,4%	-20,9%

Source : Direction régionale des douanes

Importations d'équipements ménagers

Données CVS, en millions d'€

	T1	T2	T3	T4	Cumul à T2	T2/T1	Σ2011/Σ2010
2009	595	985	1 207	988			
2010	1 248	1 226	1 245	751	2 474		
2011	1 046	994			2 039	-5,0%	-17,6%

Source : Direction régionale des douanes, désaisonnalisées par l'IEDOM

Ventes de véhicules de tourisme neufs

Données brutes, en nombre

	T1	T2	T3	T4	Cumul à T2	T2/T1	Σ2011/Σ2010
2009	248	195	224	203			
2010	211	206	221	236	417		
2011	241	265			506	10,0%	21,3%

Source : Soréfi GE MONEY

Ventes de véhicules de tourisme neufs

Données CVS, en nombre

	T1	T2	T3	T4	Cumul à T2	T2/T1	Σ2011/Σ2010
2009	252	201	213	200			
2010	215	213	211	232	428		
2011	244	274			518	12,4%	21,0%

Source : Soréfi GE MONEY, désaisonnalisées par l'IEDOM

Encours bancaires des crédits à la consommation

En millions d'€

	T1	T2	T3	T4	T2/T1	11T2/10T2
2009	117,8	118,2	117,7	117,6		
2010	116,2	111,8	114,3	113,5		
2011	111,8	116,0			3,8%	3,8%

Source : IEDOM

2. Investissement

Encours bancaires des crédits à l'habitat

En millions d'€

	T1	T2	T3	T4	T2/T1	11T2/ 10T2
2009	99,3	99,9	100,8	107,1		
2010	108,2	114,0	119,2	123,7		
2011	122,4	123,4			0,8%	8,2%

Source : IEDOM

3. Indicateurs de vulnérabilité

Personnes physiques en interdiction bancaire

En nombre

	T1	T2	T3	T4	T2/T1	11T2/ 11T1
2009	1 558	1 638	1 659	1 657		
2010	1 674	1 680	1 588	1 605		
2011	1 616	1 658			2,6%	-1,3%

Source : IEDOM

Retraits de cartes bancaires

En nombre

	T1	T2	T3	T4	Cumul à T2	T2/T1	Σ2011/ Σ2010
2009	458	463	483	475			
2010	493	539	559	555	1 032		
2011	449	416			865	-7,3%	-16,2%

Source : IEDOM

III. Entreprises

1. Investissement

Importations de biens d'équipement professionnel

Données brutes, en millions d'€

	T1	T2	T3	T4	Cumul à T2	T2/T1	Σ2011/Σ2010
2009	5 361	3 588	3 734	3 316			
2010	2 882	5 160	3 423	2 090	8 042		
2011	3 244	3 175			6 419	-2,1%	-20,2%

Source : Direction régionale des douanes

Ventes de véhicules utilitaires neufs

Données brutes, en nombre

	T1	T2	T3	T4	Cumul à T2	T2/T1	Σ2011/Σ2010
2009	38	39	51	63			
2010	63	46	46	29	109		
2011	58	34			92	-41,4%	-15,6%

Source : Soréfi GE MONEY

Importations de biens d'équipement professionnel

Données CVS, en millions d'€

	T1	T2	T3	T4	Cumul à T2	T2/T1	Σ2011/Σ2010
2009	5 501	3 698	3 409	3 622			
2010	2 998	4 776	3 129	2 171	7 774		
2011	3 359	3 255			6 614	-3,1%	-14,9%

Source : Direction régionale des douanes, désaisonnalisées par l'IEDOM

Ventes de véhicules utilitaires neufs

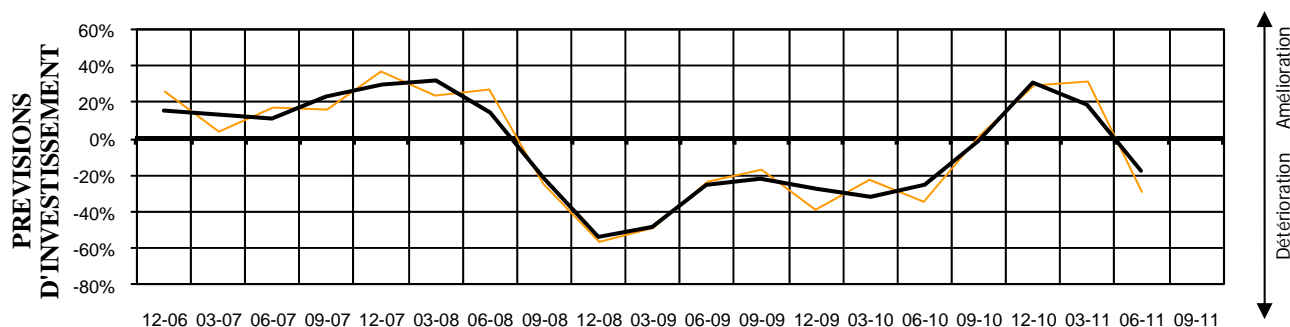
Données CVS, en nombre

	T1	T2	T3	T4	Cumul à T2	T2/T1	Σ2011/Σ2010
2009	40	40	49	60			
2010	65	47	43	28	112		
2011	56	37			92	-34,4%	-17,9%

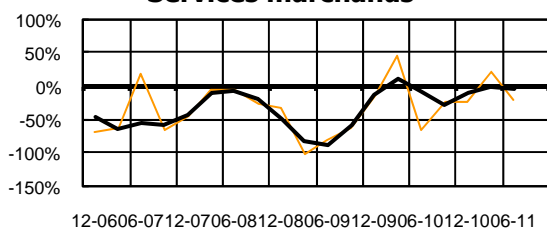
Source : Soréfi GE MONEY, désaisonnalisées par l'IEDOM

2. Prévisions d'investissements par secteur d'activité

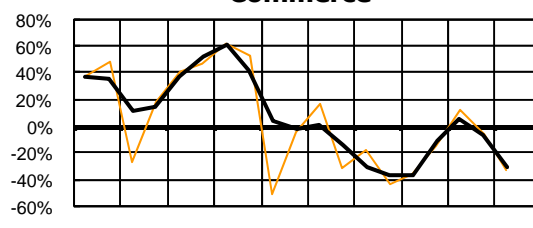
Soldes d'opinion



Services marchands



Commerce



— Données CVS — Prévisions — Tendence (MM3). Les soldes sont centrés sur leur moyenne de longue période

Source : Enquête de conjoncture de l'IEDOM

Prévisions d'investissements par secteurs d'activité

	Moy*	08T3	08T4	09T1	09T2	09T3	09T4	10T1	10T2	10T3	10T4	11T1	11T2	T2/T1	11T2/10T2
Ensemble des secteurs	4,0	-25,0	-56,8	-48,9	-23,3	-17,2	-38,8	-22,8	-34,3	1,8	28,7	31,6	-29,4	-61,0pts	4,8pts
Commerce	7,5	52,4	-51,1	-4,4	16,8	-31,2	-17,4	-44,1	-35,3	-14,4	11,7	-5,8	-33,3	-27,5 pts	2,0pts
Services marchands	-12	-27,6	-32,4	-102,2	-80,5	-61,5	-16,2	44,0	-65,3	-22,6	-23,5	21,4	-21,8	-43,1 pts	43,5pts

*Moyenne depuis le 1^{er} janvier 2001

Source : Enquête de conjoncture de l'IEDOM

3. Modalités de financement

Encours bancaires des crédits aux entreprises

	T1	T2	T3	T4	T2/T1	11T2/10T2
2009	279,4	269,9	273,2	269,3		
2010	268,9	262,9	259,6	267,5		
2011	272,9	274,9			0,8%	4,6%

Source : IEDOM

Encours bancaires des crédits à l'investissement

	T1	T2	T3	T4	T2/T1	11T2/10T2
2009	169,1	165,3	169,1	170,2		
2010	171,0	169,2	173,5	188,5		
2011	195,8	193,3			-1,3%	14,3%

Source : IEDOM

Encours bancaires des crédits d'exploitation

	T1	T2	T3	T4	T2/T1	11T2/10T2
2009	52,3	47,2	49,4	44,1		
2010	44,2	41,0	33,8	26,9		
2011	26,0	31,4			20,8%	-23,4%

Source : IEDOM

4. Indicateurs de vulnérabilité

Incidents de paiement sur effets

	<i>En nombre</i>						
	T1	T2	T3	T4	Cumul à T2	T2/T1	$\frac{\Sigma 2011}{\Sigma 2010}$
2009	49	40	47	46			
2010	30	58	37	37	88		
2011	37	39			76	5,4%	-13,6%

Source : IEDOM

Personnes morales en interdiction bancaire

	<i>En nombre</i>					
	T1	T2	T3	T4	T2/T1	$\frac{11T2}{11T1}$
2009	149	159	176	203		
2010	228	253	239	238		
2011	253	275			8,7%	8,7%

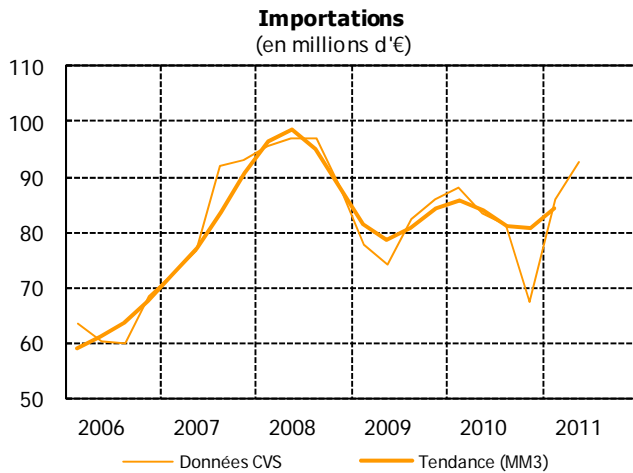
Source : IEDOM

Taux de créances douteuses nettes

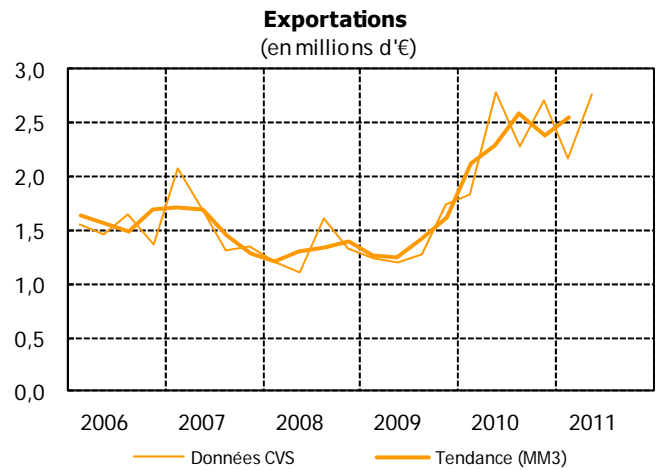
	<i>En %</i>					
	T1	T2	T3	T4	T2/T1	$\frac{11T2}{10T2}$
2009	2,2	2,9	2,9	2,1		
2010	2,3	2,2	3,6	2,5		
2011	2,5	2,7			+0,2 pts	+0,5 pts

Source : IEDOM

IV. Commerce extérieur



Source : Direction régionale des douanes, désaisonnalisées par l'IEDOM



Source : Direction régionale des douanes, désaisonnalisées par l'IEDOM

Importations totales*

Données brutes, en millions d'€

	T1	T2	T3	T4	Cumul à T2	T2/T1	Σ2011/Σ2010
2009	74 900	72 254	90 155	84 467			
2010	83 198	81 062	89 135	65 204	164 259		
2011	81 921	90 206			172 127	10,1%	4,8%

Source : Direction régionale des douanes

Exportations totales*

Données brutes, en milliers d'€

	T1	T2	T3	T4	Cumul à T2	T2/T1	Σ2011/Σ2010
2009	1 235	1 226	1 463	1 621			
2010	1 542	2 742	3 198	2 581	4 284		
2011	1 983	2 653			4 637	33,8%	8,2%

Source : Direction régionale des douanes

Importations totales*

Données CVS, en millions d'€

	T1	T2	T3	T4	Cumul à T2	T2/T1	Σ2011/Σ2010
2009	77 834	74 114	82 285	86 068			
2010	88 065	83 228	81 260	67 225	171 293		
2011	86 038	92 727			178 765	7,8%	4,4%

Source : Direction régionale des douanes, désaisonnalisées par l'IEDOM

Exportations totales*

Données CVS, en milliers d'€

	T1	T2	T3	T4	Cumul à T2	T2/T1	Σ2011/Σ2010
2009	1 241	1 206	1 270	1 738			
2010	1 824	2 774	2 275	2 706	4 598		
2011	2 156	2 752			4 908	27,6%	6,7%

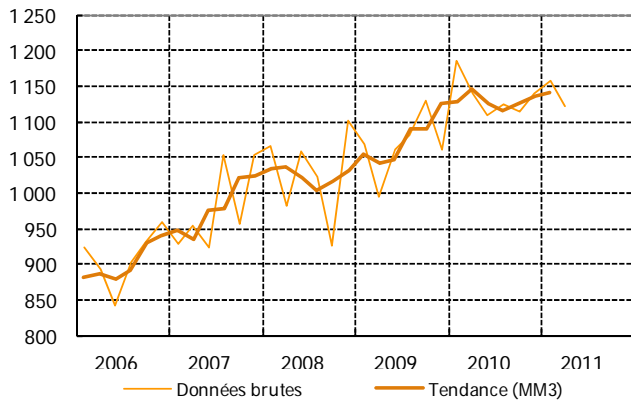
Source : Direction régionale des douanes, désaisonnalisées par l'IEDOM

*Sont déduits du total des importations et des exportations les hydrocarbures et la monnaie.

V. Indicateurs économiques divers

Consommation d'énergie

Consommation d'eau
(milliers de m³)



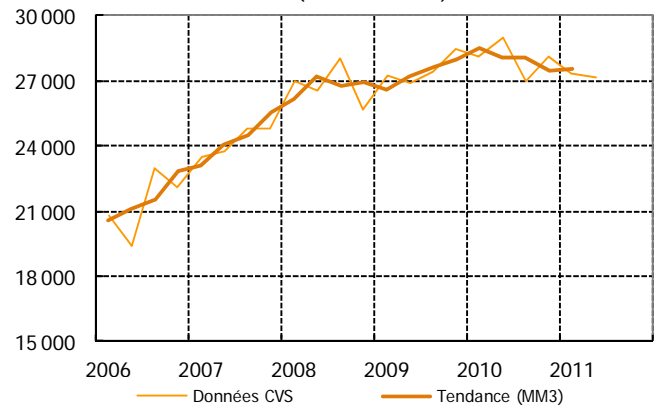
Source: Sogéa

Consommation d'eau

	Données brutes, en milliers de m ³						Cumul à B1	B1/B6	Σ2011/Σ2010
	B1	B2	B3	B4	B5	B6			
2009	1 068	995	1 062	1 082	1 128	1 061			
2010	1 186	1 140	1 109	1 124	1 113	1 139	1 186		
2011	1 158	1 123					1 158	1,65% -2,33%	

Source : Sogéa

Consommation de carburant
(milliers de litre)



Source: Total Mayotte, désaisonnalisée par l'IEDOM

Consommation de carburant

	Données brutes, en milliers de litre						
	T1	T2	T3	T4	Cumul à T2	T2/T1	Σ2011/Σ2010
2009	27 464	27 008	26 845	28 632			
2010	28 493	29 157	26 356	28 328	57 650		
2011	27 691	27 417			55 108	-1,0%	-4,4%

Source : Total Mayotte

Consommation de carburant

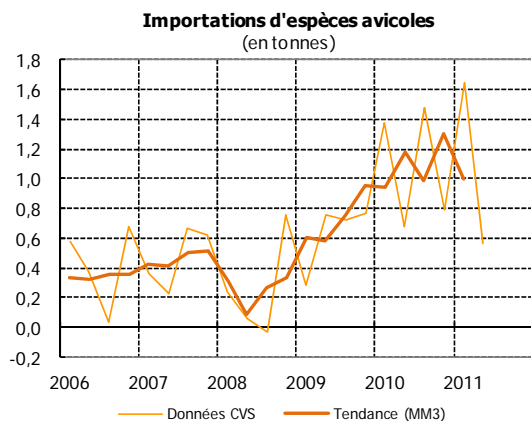
	Données CVS, en milliers de litre						
	T1	T2	T3	T4	Cumul à T2	T2/T1	Σ2011/Σ2010
2009	27 225	26 927	27 441	28 450			
2010	28 158	28 996	27 022	28 157	57 154		
2011	27 322	27 184			54 506	-0,5%	-4,6%

Source : Total Mayotte, désaisonnalisée par l'IEDOM

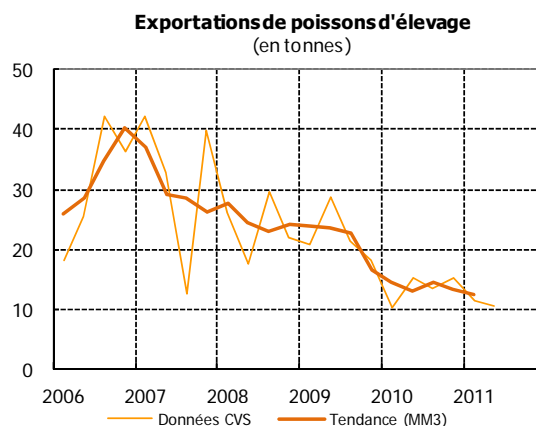
VI. Secteurs d'activité

1. Secteur primaire et industries agro-alimentaires

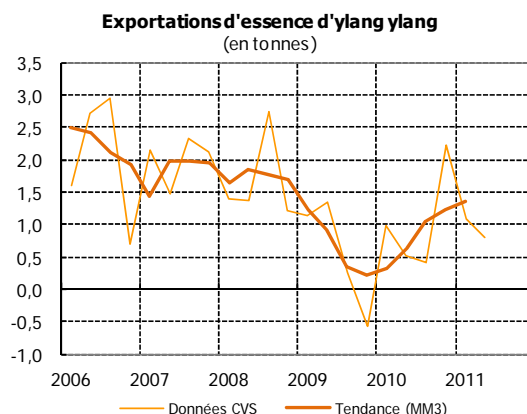
1.1 Données chiffrées



Source: Direction régionale des douanes, désaisonnalisées par l'IEDOM



Source: Direction régionale des douanes, désaisonnalisées par l'IEDOM



Source: Direction régionale des douanes, désaisonnalisées par l'IEDOM

Secteur primaire

Données brutes, en tonnes

	09T2	09T3	09T4	10T1	10T2	10T3	10T4	11T1	11T2	T2/T1	Cumul à T2	Σ2011/Σ2010
Elevage												
Importations d'espèces avicoles	1,0	0,8	0,7	1,1	1,0	1,6	0,7	1,4	0,9	-33,1%	2,3	7,4%
Pêche												
Exportations de poissons d'élevage	28,4	27,6	17,2	11,0	15,0	19,6	13,9	12,4	15,8	27,2%	28,1	8,3%
Agriculture												
Exportations d'ylang	0,8	0,6	0,2	0,5	0,0	0,7	2,9	0,6	0,3	-49,0%	0,9	92,3%

Source : Direction régionale des douanes

Secteur primaire

Données CVS, en tonnes

	09T2	09T3	09T4	10T1	10T2	10T3	10T4	11T1	11T2	T2/T1	Cumul à T2	Σ2011/Σ2010
Elevage												
Importations d'espèces avicoles	0,8	0,7	0,8	1,4	0,7	1,5	0,8	1,6	0,6	-65,4%	2,2	7,5%
Pêche												
Exportations de poissons d'élevage	28,7	21,5	18,2	10,3	15,1	13,4	15,1	11,5	10,5	-8,8%	21,9	-13,9%
Agriculture												
Exportations d'ylang	1,4	0,3	-0,6	1,0	0,5	0,4	2,2	1,1	0,8	-25,6%	1,9	26,3%

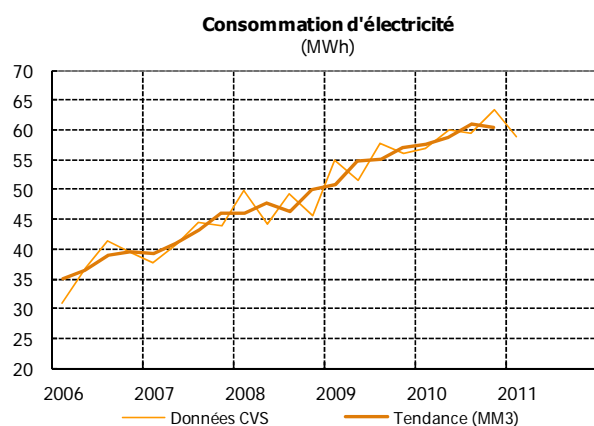
Source : Direction régionale des douanes, désaisonné par l'IEDOM

Industries agro-alimentaires*Données brutes, les importations sont en millions d'euros, les exportations en milliers d'euros*

	09T2	09T3	09T4	10T1	10T2	10T3	10T4	11T1	11T2	T2/T1	Cumul à T2	Σ2011/Σ2010
Produits agro-alimentaires												
Importations	20,5	22,2	20,1	18,2	23,3	20,6	18,5	23,2	24,8	7,0%	48,0	15,7%
Exportations	81,5	68,0	53,0	41,3	59,1	67,9	23,8	104,9	37,1	-64,6%	142,0	41,5%

*Source : Direction régionale des douanes***Industries agro-alimentaires***Données CVS, les importations sont en millions d'euros, les exportations en milliers d'euros*

	09T2	09T3	09T4	10T1	10T2	10T3	10T4	11T1	11T2	T2/T1	Cumul à T2	Σ2011/Σ2010
Produits agro-alimentaires												
Importations	19,7	21,0	19,3	21,2	22,4	19,3	18,2	26,6	24,0	-9,7%	50,6	16,0%
Exportations	68,9	66,0	62,0	47,0	44,7	67,1	33,8	109,6	23,1	-79,0%	132,7	44,8%

*Source : Direction régionale des douanes, désaisonnalisées par l'IEDOM***2. Autres industries****2.1 Données chiffrées****Consommation d'électricité***Données brutes, en MWh*

	T1	T2	T3	T4	Cumul à T1	T1/T4	Σ2011/Σ2010
2009	55,7	54,3	55,2	54,4	55,7		
2010	57,8	62,8	57,2	61,5	57,8		
2011	59,9				59,9	-2,7%	3,5%

*Source : EDM***Consommation d'électricité***Données CVS, en MWh*

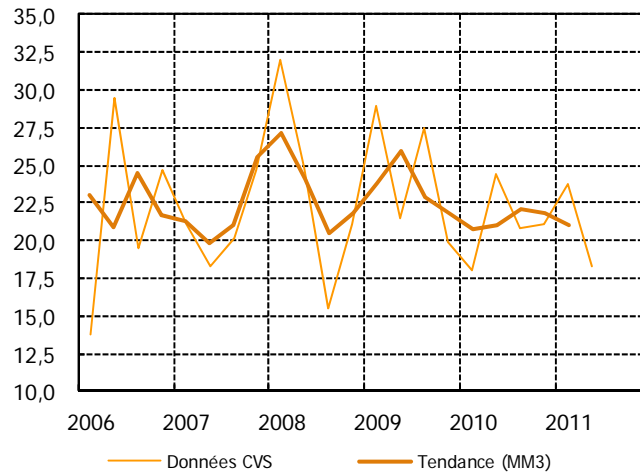
	T1	T2	T3	T4	Cumul à T1	T1/T4	Σ2011/Σ2010
2009	54,8	51,6	57,8	56,0	54,8		
2010	56,9	60,0	59,3	63,4	56,9		
2011	58,8				58,8	-7,4%	3,2%

Source : EDM, désaisonnalisée par l'IEDOM

3. Bâtiment et travaux publics

3.1 Données chiffrées

Importations de ciment
(en milliers de tonnes)



Source : Direction régionale des douanes, désaisonnalisées par l'IEDOM

Ciment

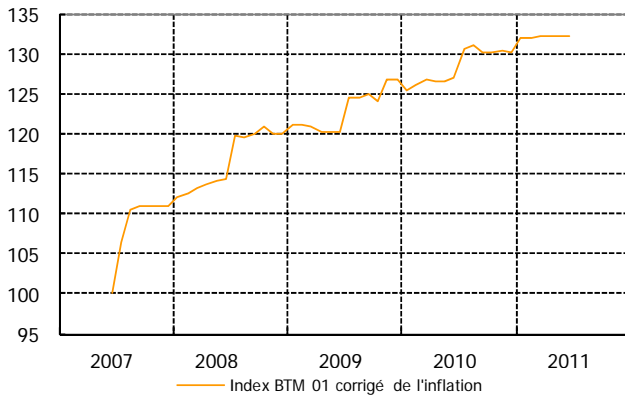
Données CVS, en milliers de tonnes

	09T2	09T3	09T4	10T1	10T2	10T3	10T4	11T1	11T2	T2/T1	Cumul à T2	Σ2011/Σ2010
Importations	21,5	27,4	20,0	18,0	24,4	20,8	21,0	23,7	18,3	-22,7%	42,0	-0,8%

Source : Direction régionale des douanes, désaisonné par l'IEDOM

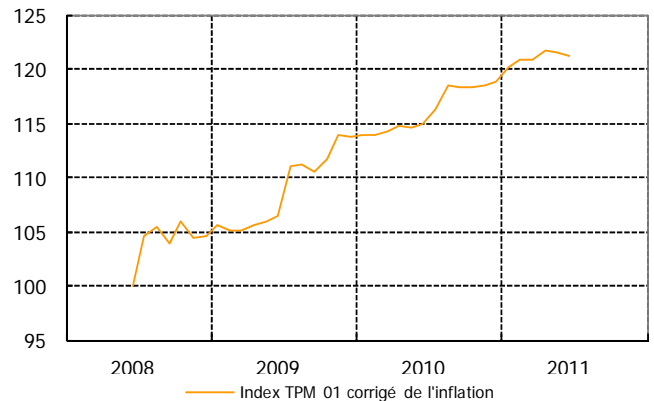
Indices des prix du bâtiment (BTM 01) et des travaux publics (TPM 01)

Indice des prix du bâtiment
(BTM 01)



Source: Fédération Mahoraise du BTP (FMBTP)

Indice des prix des Travaux Publics
(TPM 01)



Source: Fédération Mahoraise du BTP (FMBTP)

Indice des prix du bâtiment et des travaux publics

Base 100 = juin 2007 (BTM 01) ; Base 100 = juin 2008 (TPM 01)

	juin-10	juil-10	août-10	sept-10	oct-10	nov-10	déc-10	janv-11	févr-11	mars-11	avr-11	mai-11	juin-11
BTM 01	126,9	130,6	131,0	130,2	130,2	130,3	130,2	131,9	131,9	132,1	132,2	132,2	132,2
TPM 01	115,0	116,3	118,4	118,3	118,3	118,5	118,9	120,1	120,8	120,9	121,8	121,5	121,2

Source : FMBTP

Encours bancaires des crédits à l'habitat des entreprises

En millions d'€

	T1	T2	T3	T4	T2/T1	11T2/ 10T2
2009	56,0	55,3	52,8	52,3		
2010	51,0	50,1	49,3	49,0		
2011	48,7	48,0			-1,4%	-4,2%

Source : IEDOM

Encours bancaires des crédits à l'habitat des ménages

En millions d'€

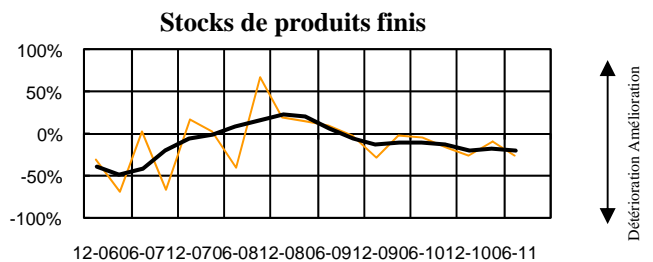
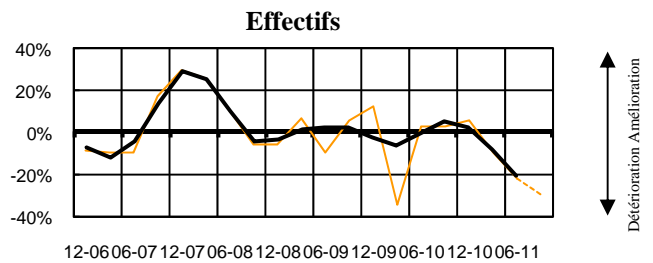
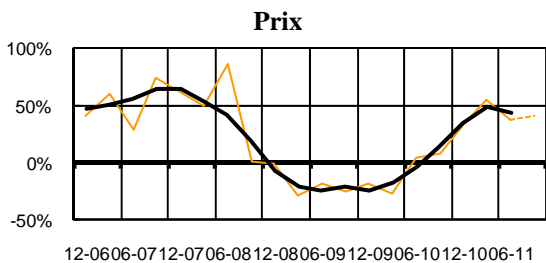
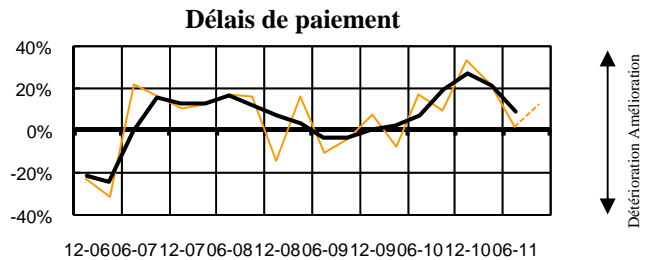
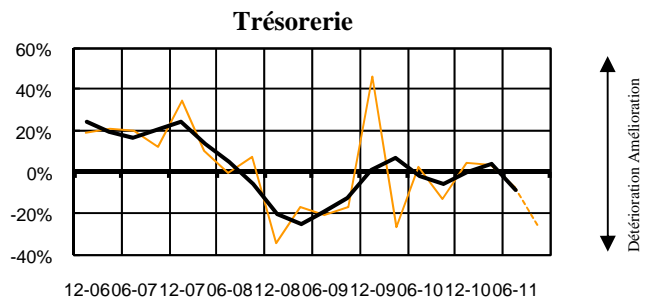
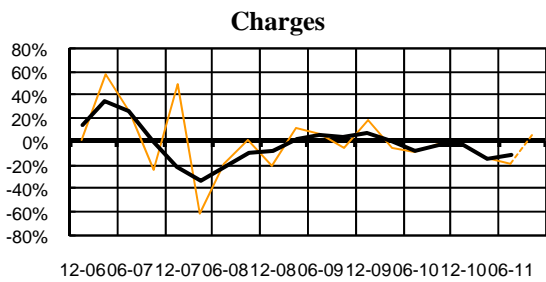
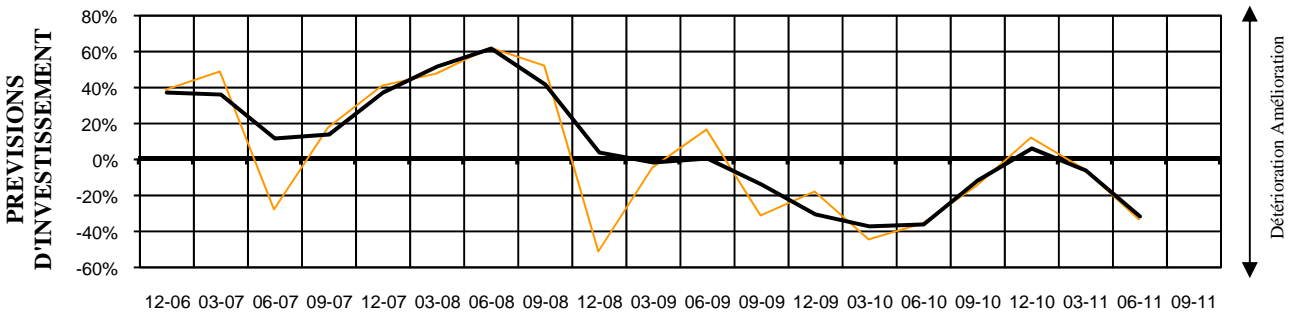
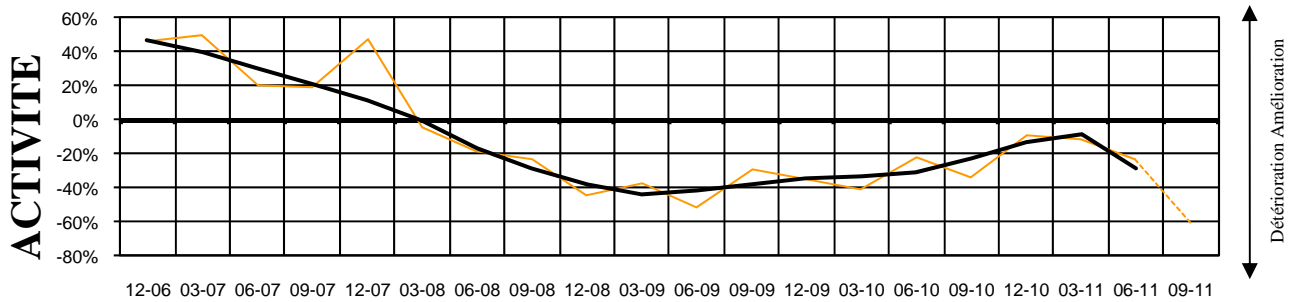
	T1	T2	T3	T4	T2/T1	11T2/ 10T2
2009	99,3	99,9	100,8	107,1		
2010	108,2	114,0	119,2	123,7		
2011	122,4	123,4			0,8%	8,2%

Source : IEDOM

4. Commerce

4.1 Soldes d'opinion

L'enquête d'opinion a été réalisée auprès d'un échantillon de 20 entreprises appartenant au secteur du commerce employant au total 1 018 salariés. Les soldes d'opinions sont corrigés des variations saisonnières.



— Données CVS — Prévvisions — Tendence (MM3). Soldes centrés sur leur moyenne de longue période

Source : Enquête de conjoncture de l'IEDOM

Soldes d'opinion secteur commerce

Soldes d'opinion, en %, CVS et centrés sur leur moyenne de longue période

	Moy*	08T3	08T4	09T1	09T2	09T3	09T4	10T1	10T2	10T3	10T4	11T1	11T2	T2/T1	11T2/ 10T2
Activité	31,0	-23,7	-44,7	-37,6	-51,6	-28,9	-35,2	-41,6	-22,0	-34,5	-9,4	-11,3	-23,1	-11,7pts	-1,1pts
Prévisions d'investissements	7,5	52,4	-51,1	-4,4	16,8	-31,2	-17,4	-44,1	-35,3	-14,4	11,7	-5,8	-33,3	-27,5pts	2,0pts
Charges	-36,0	0,8	-20,7	11,3	6,0	-5,6	17,9	-5,4	-7,8	-1,2	-2,0	-13,2	-18,2	-4,9pts	-10,3pts
Trésorerie	-9,7	7,9	-34,5	-16,9	-20,3	-16,6	46,1	-26,5	2,5	-13,2	4,7	3,5	-7,2	-10,6pts	-9,7pts
Délais de paiement	-28,2	15,7	-14,6	16,5	-10,5	-3,6	7,4	-8,1	17,4	9,5	33,7	21,9	2,0	-19,9pts	-15,5pts
Prix	-7,1	0,2	-1,3	-28,5	-18,6	-25,5	-19,0	-26,8	3,2	8,2	33,9	55,2	37,3	-17,9pts	34,1pts
Effectifs	4,7	-5,9	-5,4	7,0	-9,7	5,8	11,9	-34,7	3,1	2,3	5,4	-9,6	-21,6	-12,0pts	-24,6pts
Stocks de produits finis	25,5	65,2	17,9	13,8	10,3	-2,8	-27,8	-1,7	-5,4	-16,6	-27,4	-10,8	-25,7	-14,9pts	-20,3pts

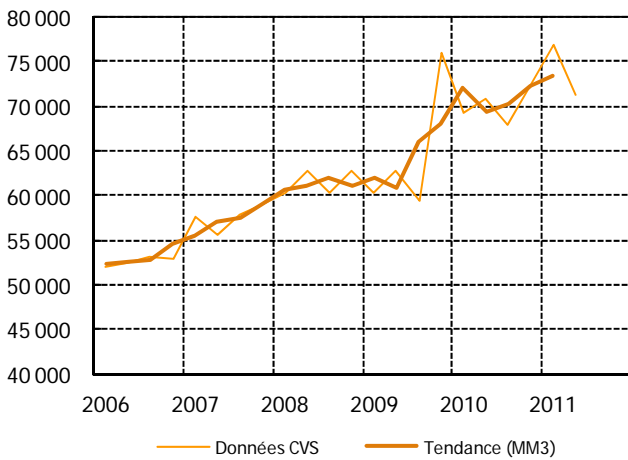
*Moyenne depuis le 1^{er} janvier 2001

Source : Enquête de conjoncture de l'IEDOM

5. Hôtellerie-Tourisme

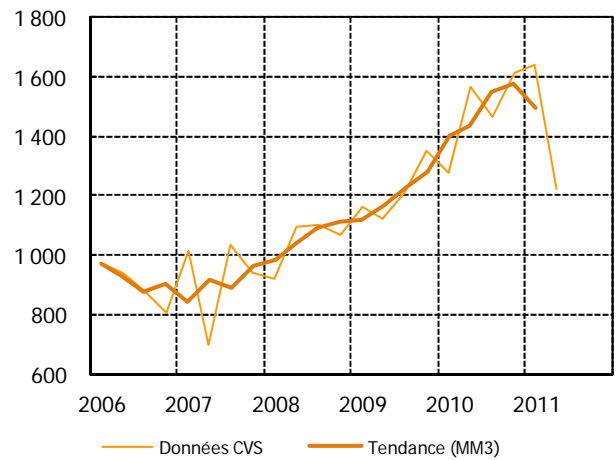
5.1 Données chiffrées

Trafic passager à l'aéroport de Dzaoudzi
(en nombre)



Source: Aéroport de Mayotte, désaisonnalisé par l'IEDOM

Vols commerciaux
(en nombre)



Source: Direction de l'Aviation Civile, désaisonnalisés par l'IEDOM

Trafic passager à l'aéroport de Dzaoudzi-Pamandzi

Données brutes, en nombre

	T1	T2	T3	T4	Cumul à T2	T2/T1	Σ2011/Σ2010
2009	50 274	54 334	80 968	70 803			
2010	57 715	62 024	91 171	69 022	119 739		
2011	64 221	61 759			125 980	-3,8%	5,2%

Source : Aéroport de Mayotte

Vols commerciaux

Données brutes, en nombre

	T1	T2	T3	T4	Cumul à T2	T2/T1	Σ2011/Σ2010
2009	1 063	1 041	1 411	1 320			
2010	1 166	1 455	1 734	1 573	2 621		
2011	1 490	1 142			2 632	-23,4%	0,4%

Source : Direction de l'Aviation Civile

Trafic passager à l'aéroport de Dzaoudzi-Pamandzi

Données CVS, en nombre

	T1	T2	T3	T4	Cumul à T2	T2/T1	Σ2011/Σ2010
2009	60 268	62 824	59 293	75 907			
2010	69 210	70 937	67 890	72 120	140 147		
2011	76 895	71 267			148 162	-7,3%	5,7%

Source : Aéroport de Mayotte, désaisonnalisé par l'IEDOM

Vols commerciaux

Données CVS, en nombre

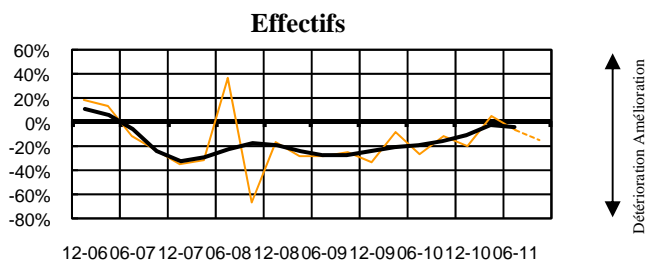
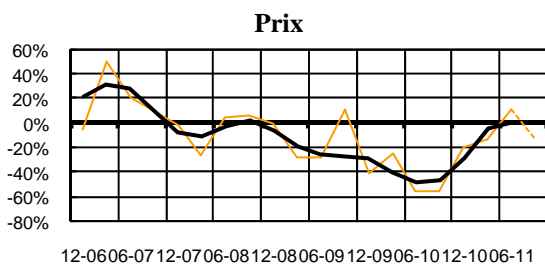
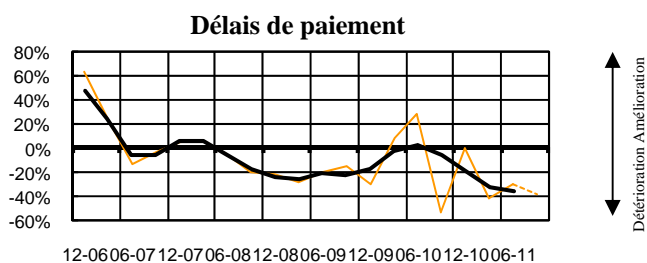
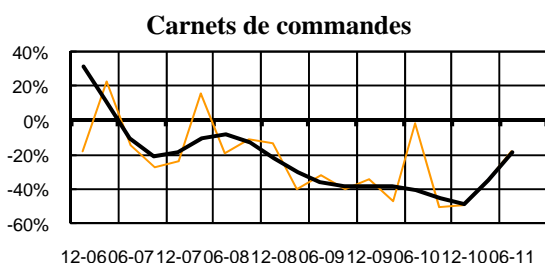
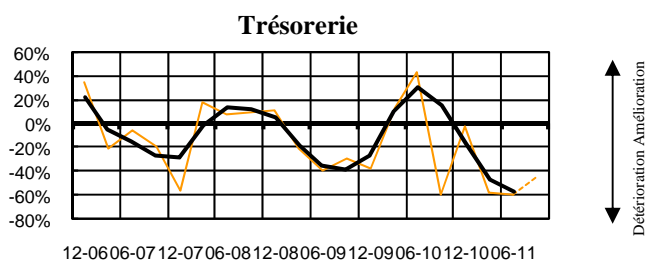
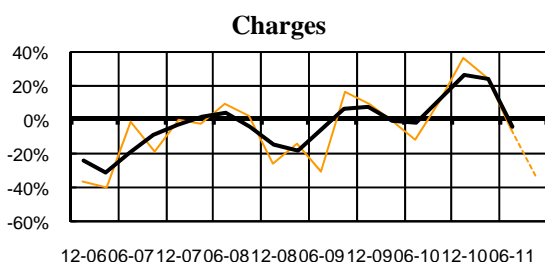
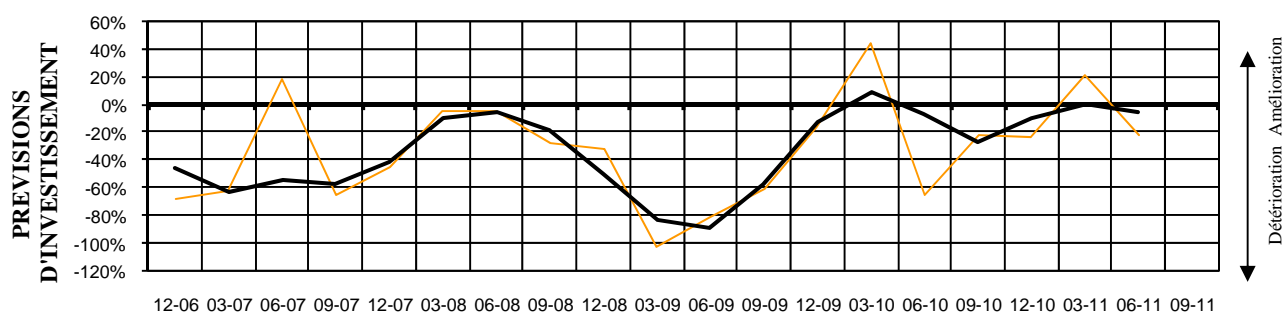
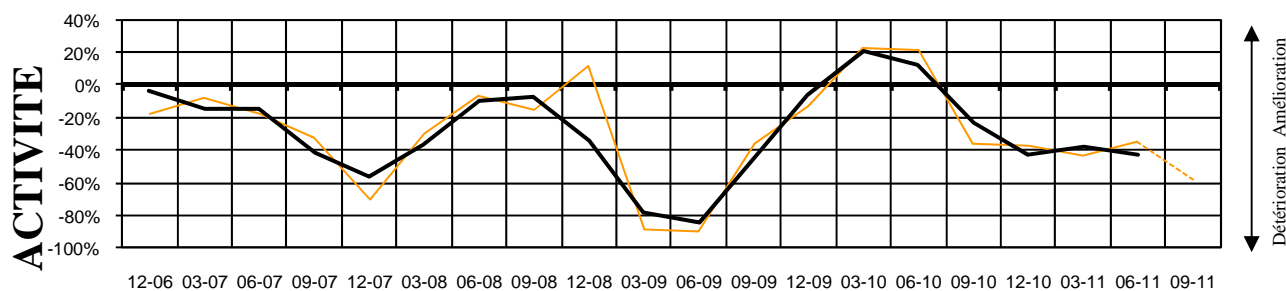
	T1	T2	T3	T4	Cumul à T2	T2/T1	Σ2011/Σ2010
2009	1 159	1 122	1 206	1 352			
2010	1 278	1 563	1 462	1 613	2 841		
2011	1 643	1 225			2 868	-25,4%	1,0%

Source : Direction de l'Aviation Civile, désaisonnalisés par l'IEDOM

6. Services marchands

6.1 Soldes d'opinion

L'enquête d'opinion a été réalisée auprès d'un échantillon de 15 entreprises du secteur des services marchands employant au total 986 salariés. Les soldes d'opinion sont corrigés des variations saisonnières.



— Données CVS — Prévisions — Tendance (MM3). Soldes centrés sur leur moyenne de longue période

Source : Enquête de conjoncture de l'IEDOM

Soldes d'opinion secteur services marchands

Soldes d'opinion, en %, CVS et centrés sur leur moyenne de longue période

	Moy*	08T3	08T4	09T1	09T2	09T3	09T4	10T1	10T2	10T3	10T4	11T1	11T2	T2/T1	11T2/ 10T2
Activité	11,8	-14,9	12,0	-88,8	-90,1	-35,8	-13,3	23,0	21,8	-35,6	-37,6	-43,0	-34,7	8,4pts	43,0 pts
Prévisions d'investissements	-12,0	-27,6	-32,4	-102,2	-80,5	-61,5	-16,2	44,0	-65,3	-22,6	-23,5	21,4	-21,8	-43,1pts	-21,4pts
Charges	-42,9	1,9	-25,5	-13,8	-30,4	16,9	9,8	-1,2	-11,5	10,1	36,1	24,4	-5,5	-30,0pts	-24,4pts
Trésorerie	-15,8	9,3	11,6	-21,0	-39,7	-28,9	-38,5	13,2	42,3	-59,3	-2,1	-58,4	-60,0	-1,6pts	58,4pts
Carnet de commandes	-28,0	-11,4	-13,8	-40,1	-32,4	-39,9	-34,9	-47,8	-2,5	-50,8	-49,1	-36,2	-18,0	18,2pts	36,2pts
Délais de paiement	-23,5	-20,7	-22,1	-28,2	-20,5	-15,9	-29,5	7,8	27,8	-53,9	0,0	-42,5	-30,6	12,0pts	42,5pts
Prix	3,1	5,6	-0,6	-28,2	-28,7	11,8	-40,6	-24,5	-56,2	-55,8	-20,5	-12,9	11,5	24,4pts	12,9pts
Effectifs	3,0	-66,6	-16,7	-28,0	-27,7	-25,2	-33,8	-9,2	-26,1	-11,3	-20,6	4,9	-7,2	-12,1pts	-4,9pts

*Moyenne depuis le 1^{er} janvier 2001

Source : Enquête de conjoncture de l'IEDOM

Note méthodologique

L'évolution de la conjoncture est appréhendée au travers des résultats d'une enquête d'opinion menée auprès d'un échantillon représentatif de dirigeants d'entreprises et des données économiques se rapportant aux différents secteurs d'activité, aux entreprises et aux ménages.

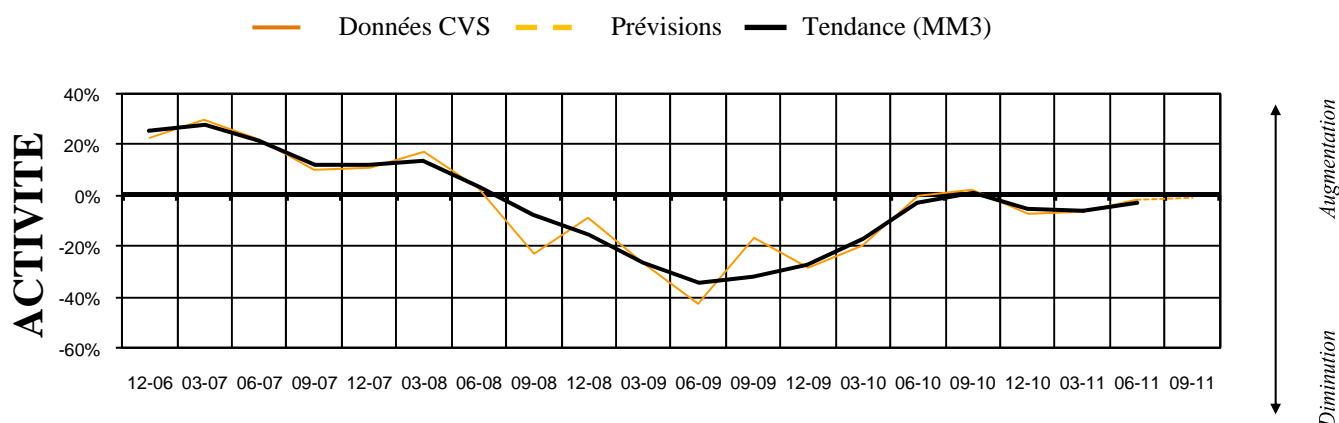
Enquête de conjoncture de l'IEDOM

L'IEDOM réalise chaque trimestre une enquête de conjoncture auprès d'un échantillon de 86 entreprises employant au total 4 280 salariés.

Les courbes apparaissant dans les graphiques retracent l'évolution des soldes d'opinion désaisonnalisés et centrés sur leur moyenne. Un solde d'opinion qui se rapporte à l'**activité** correspond à la différence entre le pourcentage de chefs d'entreprises qui considèrent que leur activité a augmenté au cours du trimestre écoulé (réalisations) ou va croître au cours du trimestre à venir (prévisions) et le pourcentage de ceux qui considèrent que leur activité a au contraire diminué ou va décroître. S'agissant de la **trésorerie**, le mode de calcul est identique, la question posée se référant à l'amélioration, à la stabilité ou à la dégradation.

Les soldes d'opinion ne doivent toutefois pas être interprétés directement comme représentatifs du taux de croissance de la variable à laquelle ils se réfèrent. En effet, les soldes d'opinion sont des nombres abstraits : **ils ne peuvent être interprétés qu'en référence aux soldes antérieurs ou à leur moyenne de longue période**. Ils sont donc représentés dans les graphiques et les tableaux centrés sur leur moyenne et généralement commentés en évolution. Par ailleurs, les chefs d'entreprises omettent d'éliminer la saisonnalité, ce qui rend souvent nécessaire l'observation de la série corrigée des variations saisonnières (CVS) pour apprécier correctement les évolutions.

Deux critères sont dorénavant utilisés pour classer les entreprises interrogées : leur secteur d'activité et leur taille (en termes d'effectifs salariés). Cela permet dans le traitement des soldes d'opinion de donner aux opinions exprimées par les chefs de petites entreprises un poids proportionnel à l'importance de cette population d'entreprises en termes d'effectifs. En effet, la pondération par les effectifs dépend à la fois du secteur mais aussi de la classe de taille.



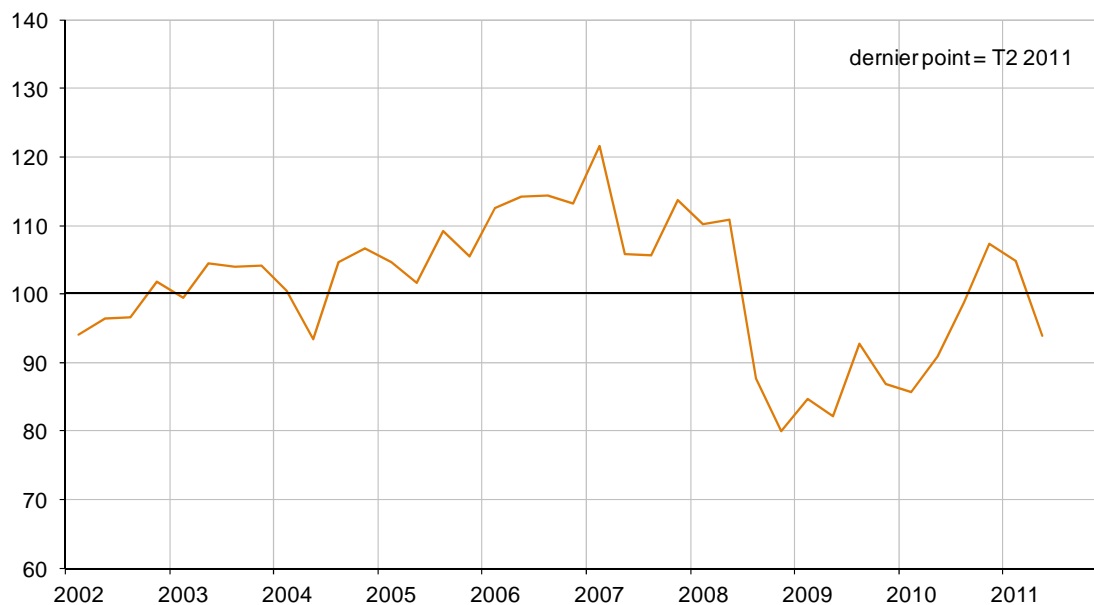
Indicateur synthétique du climat des affaires (ICA)

Dans le cadre de l'amélioration de l'information conjoncturelle diffusée sur les économies d'outre-mer, l'IEDOM et l'IEOM ont élaboré un indicateur synthétique du climat des affaires, suivant la méthodologie appliquée par la Banque de France pour l'analyse de la conjoncture en métropole. Cet indicateur est établi à partir des résultats de l'enquête trimestrielle de conjoncture au moyen d'une analyse en composante principale, afin de résumer le maximum de l'information contenue dans chacune des questions de l'enquête de conjoncture. Il est centré sur sa moyenne de longue période (normé à 100, avec un écart-type de 10), afin de faciliter sa lecture.

L'indicateur de climat des affaires s'interprète de la manière suivante : plus il est élevé, plus les chefs d'entreprise évaluent favorablement la conjoncture. Un niveau supérieur à 100 signifie que l'opinion des dirigeants d'entreprises interrogés sur la conjoncture est supérieure à la moyenne sur longue période.

Pour plus d'informations sur l'indicateur du climat des affaires se référer à la note de l'Institut « Un nouvel indicateur pour aider au diagnostic conjoncturel dans l'outre-mer » parue en mars 2010 et téléchargeable gratuitement sur le site www.iedom.fr sur le lien http://www.iedom.fr/IMG/pdf/note_institut_ica_032010.pdf

Indicateur du climat des affaires à Mayotte
(100 = moyenne de longue période)



Source : Enquête de conjoncture de l'IEDOM

Compréhension des tableaux et graphiques des indicateurs économiques

L'IEDOM utilise pour réaliser son bulletin de conjoncture trimestriel :

- des données économiques quantitatives issues de sources administratives (INSEE, douanes etc.) se rapportant aux différents secteurs d'activité et différents secteurs institutionnels (entreprises, ménages, etc.) ainsi qu'à des grandeurs macro-économiques (prix, emploi, commerce extérieur) ;
- des données monétaires issues des déclarations des établissements de crédit traitées par l'IEDOM.

Les données représentées sont, en général, CVS et parfois représentées sous forme de tendance afin d'obtenir un lissage dans le cas d'évolutions trop heurtées.

Les indicateurs se rapportant aux secteurs économiques, aux entreprises et à la demande des ménages, ainsi que les principaux indicateurs macro-économiques (emploi, SMIG, etc.), figurent sous forme de tableaux selon des fréquences trimestrielles. Dans certains tableaux, figurent des cumuls arrêtés à la date du trimestre de rédaction du Bulletin de conjoncture. Les termes « **$\Sigma 2011 / \Sigma 2010$** » représentent le rapport du cumul de l'année 2011 sur le cumul de l'année précédente.

Certains indicateurs sont représentés sous forme de graphique sur les 5 dernières années selon des fréquences mensuelles ou trimestrielles.

Lorsque l'analyse d'une série de données révèle une saisonnalité, celle-ci fait l'objet d'un traitement. On dit qu'elle est corrigée des variations saisonnières (CVS). Le traitement peut être effectué par l'organisme producteur des données ; dans ce cas, seule la série CVS est reprise dans cette publication. Si la série fournie par le producteur n'est pas désaisonnalisée, le traitement est effectué par l'IEDOM (méthode multiplicative) ; dans ce cas, la série sera présentée sous sa forme brute et sous sa forme CVS.

INSTITUT D'ÉMISSION DES DÉPARTEMENTS D'OUTRE-MER
Avenue de la Préfecture – B.P. 500 – 97 600 Mamoudzou
Téléphone : 02 69 61 05 05 – Télécopie : 02 69 61 05 02
Site Internet : www.iedom.fr

Directeur de la publication : N. de SEZE
Responsable de la rédaction : V-R. NUGENT
Editeur : IEDOM
Achévé d'imprimer en septembre 2011
Dépôt légal : septembre 2011