



Tendances conjoncturelles



Annexes statistiques

1^e trimestre 2012

Sommaire

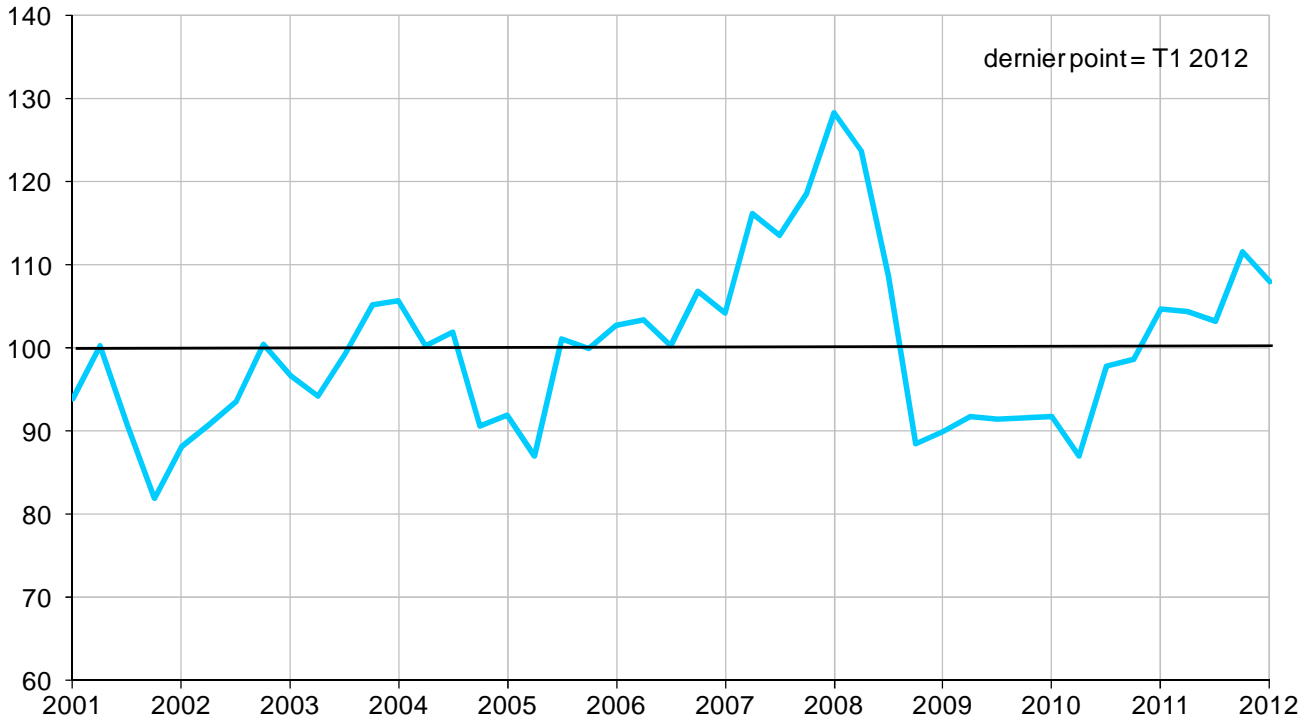
I. Activité générale.....	3
1. Climat des Affaires.....	3
ICA	3
2. Enquête de conjoncture de l'IEDOM	4
Soldes d'opinion	4
3. Prix à la consommation	5
4. Emploi	6
DEFM A	6
Offres d'emplois collectées	6
Allocataires enregistrés au Pôle Emploi	6
5. Salaires et revenus	6
Allocataires du RSA	6
Traitement mensuel de la fonction publique	6
SMIC	6
II. Ménages	7
1. Consommation	7
Importations de biens de consommation	7
Importations d'équipements électriques et ménagers	7
Ventes de véhicules neufs aux particuliers	7
Encours bancaires des crédits à la consommation	7
2. Investissement.....	7
Encours bancaires des crédits d'investissement des ménages	7
3. Indicateurs de vulnérabilité	8
Dossiers présentés à la Commission de surendettement	8
Personnes physiques en interdiction bancaire	8
III. Entreprises.....	9
1. Investissement.....	9
Importations de biens d'équipement	9
Ventes de véhicules utilitaires neufs	9
2. Prévisions d'investissement par secteur d'activité	10
Soldes d'opinion	10
3. Modalités de financement.....	11
Encours bancaires des crédits aux entreprises	11
Encours bancaires des crédits d'exploitation	11
Encours bancaires des crédits à l'investissement	11
Coût du crédit	11
4. Indicateurs de vulnérabilité	11
Redressements judiciaires	11
Liquidations judiciaires	11
Personnes morales en interdiction bancaire	11
Incidents de paiement sur effet	11
Taux de créances douteuses brutes	11
IV. Commerce extérieur	12
Importations totales	12
Exportations totales	12

V. Secteurs d'activité	13
1. Secteur primaire et industries agro-alimentaires.....	13
1.1 Soldes d'opinion	13
1.2 Données chiffrées	14
2. Autres industries	17
2.1 Soldes d'opinion	17
2.2 Données chiffrées	18
3. BTP.....	20
3.1 Soldes d'opinion	20
3.2 Données chiffrées	21
4. Commerce	22
4.1 Soldes d'opinion	22
4.2 Données chiffrées	23
5. Hôtellerie-Tourisme	24
5.1 Soldes d'opinion	24
5.2 Données chiffrées	25
6. Services marchands.....	27
6.1 Soldes d'opinion	27
Note méthodologique	29

I. Activité générale

1. Climat des Affaires

Indicateur du climat des affaires en Guyane
(100 = moyenne longue période)



Source : Enquête de conjoncture de l'IEDOM

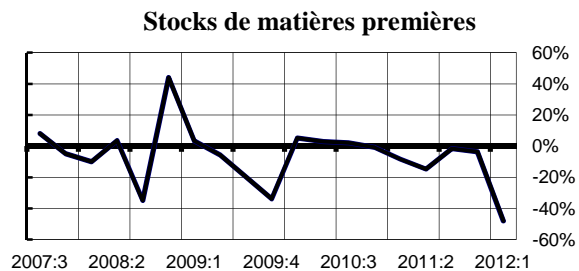
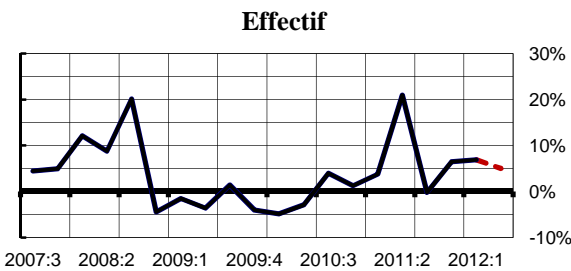
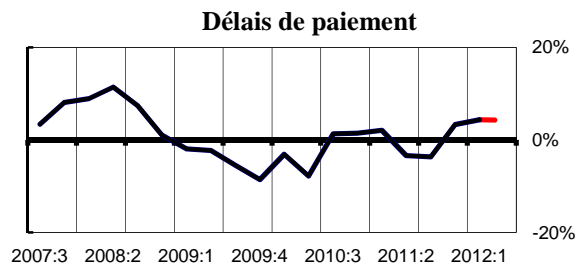
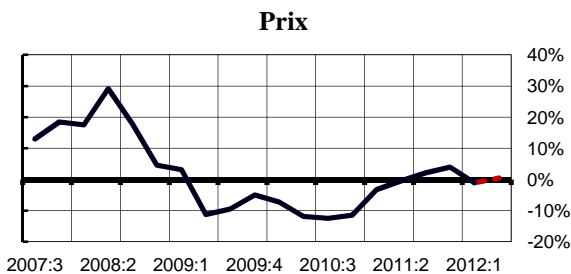
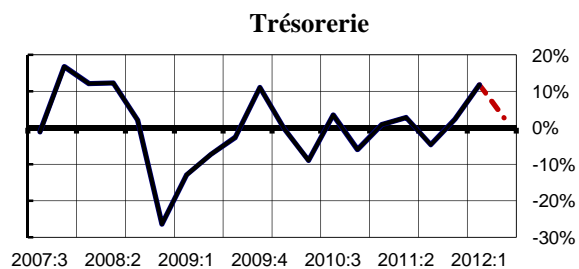
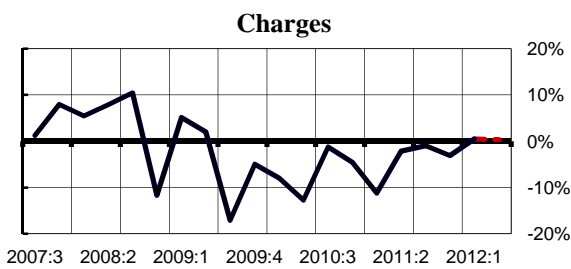
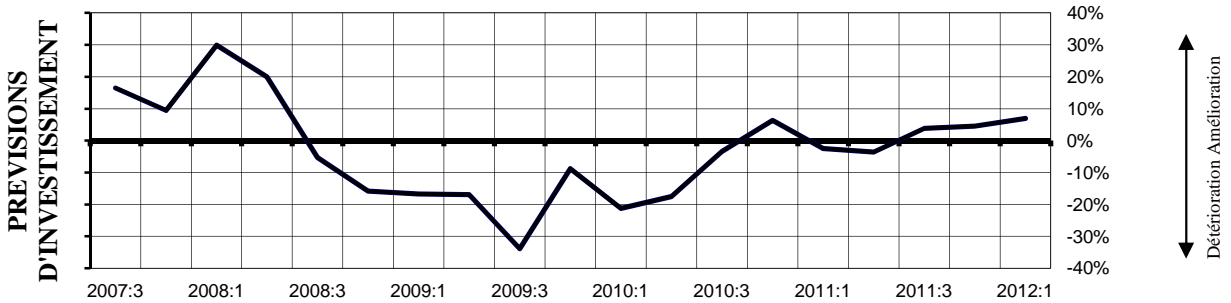
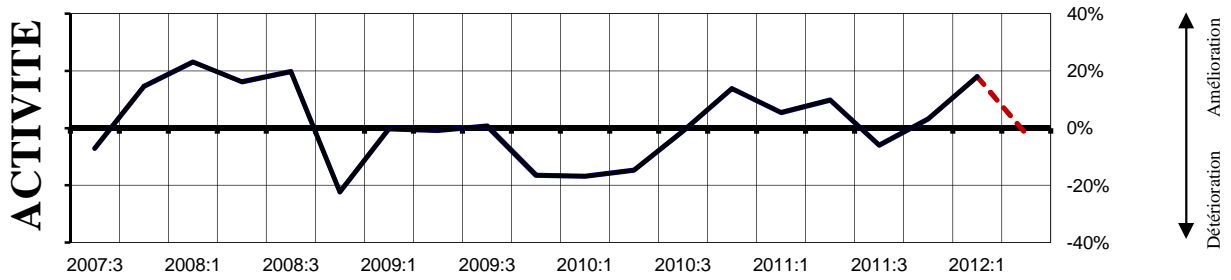
ICA	T1	T2	T3	T4	T1/T4
2010	91,7	87,0	97,7	98,6	
2011	104,8	104,4	103,3	111,6	
2012	108,0				-3,6 pts

L'indicateur synthétique du climat des affaires (ICA) est défini dans la note méthodologique en page 29.

2. Enquête de conjoncture de l'IEDOM Ensemble des secteurs

Soldes d'opinion

L'enquête d'opinion a été réalisée auprès d'un échantillon de 150 entreprises employant au total 4 885 salariés. Les soldes d'opinion sont corrigés des variations saisonnières.



— Données CVS - - - Prévisions — Tendance (MM3) Soldes centrés sur leur moyenne de longue période

Source : Enquête de conjoncture de l'IEDOM

Soldes d'opinion ensemble des secteurs

Soldes d'opinion, en %, CVS et centrés sur leur moyenne de longue période. Les variations de soldes sont en points

	Moy*	09T1	09T2	09T3	09T4	10T1	10T2	10T3	10T4	11T1	11T2	11T3	11T4	12T1	T1/T4	12T1/ 11T1
Activité	5,1	-0,3	-0,9	0,7	-16,5	-16,9	-14,7	-1,0	13,8	5,5	9,8	-6,0	3,2	18,0	14,8	12,5
Prévisions d'investissement	2,7	-16,7	-16,9	-33,9	-8,8	-21,2	-17,5	-3,4	6,3	-2,5	-3,6	3,8	4,6	7,0	2,4	9,5
Charges	-9,1	5,1	2,0	-17,1	-5,0	-8,0	-12,7	-1,2	-4,5	-11,2	-2,2	-0,9	-3,1	0,5	3,6	11,6
Trésorerie	-22,3	-12,9	-7,3	-2,6	11,0	-0,2	-8,9	3,5	-5,9	0,9	2,9	-4,7	2,3	11,8	9,4	10,9
Carnet de commandes	-22,8	-6,4	-0,2	-5,2	1,3	-10,5	-12,0	8,0	0,8	7,5	6,0	8,4	16,2	8,9	-7,4	1,4
Délais de paiement	-26,1	-1,9	-2,3	-5,5	-8,5	-3,1	-7,8	1,3	1,5	2,1	-3,4	-3,7	3,3	4,3	1,0	2,2
Prix	-2,1	3,2	-11,2	-9,5	-5,0	-7,3	-11,9	-12,5	-11,4	-3,2	-0,4	2,1	3,9	-1,0	-4,9	2,2
Effectifs	0,4	-1,5	-3,6	1,4	-4,0	-4,9	-2,9	3,9	1,3	3,7	20,9	-0,2	6,5	6,9	0,4	3,2
Stocks de matières premières	8,8	3,4	-5,7	-19,6	-33,9	5,3	2,9	2,2	-0,7	-8,4	-14,8	-1,5	-3,7	-48,1	-44,4	-39,7
Stocks de produits finis	6,6	-7,7	6,5	-12,7	-38,5	-2,0	-3,6	20,7	7,1	2,7	-27,6	9,9	-3,7	-19,3	-15,6	-22,0

*Moyenne depuis le 1^{er} janvier 2001

Source : Enquête de conjoncture de l'IEDOM

3. Prix à la consommation

	mars-11	avr-11	mai-11	juin-11	juil-11	août-11	sept-11	oct-11	nov-11	déc-11	janv-12	févr-12	mars-12
Ensemble	123,2	123,1	123,3	123,1	123,9	124,4	124,0	124,2	124,2	124,6	124,2	124,6	124,7
Alimentation	127,1	125,9	125,5	124,8	126,5	126,8	127,2	127,7	128,3	128,5	127,6	128,3	129,0
Produits manufacturés	94,7	94,9	95,1	95,2	95,0	95,1	95,3	95,2	95,0	95,3	95,1	95,0	94,8
Energie	149,7	153,3	156,2	153,8	155,4	158,1	155,2	157,6	155,5	155,4	156,3	159,6	160,9
Services	130,3	130,2	130,3	130,3	131,4	131,9	131,0	131,1	130,0	131,6	131,3	131,6	131,5
Ensemble hors tabac	121,3	121,3	121,5	121,2	122,0	122,5	122,1	122,4	122,3	122,7	122,3	122,8	122,9

Source : Insee

Indice des prix à la consommation

Données brutes en fin de mois (base 100 en 1998)

	T1	T2	T3	T4	T1/T4	2012/ 2011
2010	120,6	120,7	121,2	121,8		
2011	123,2	123,1	124,0	124,6		
2012	124,7				0,1%	1,3%

Source : Insee

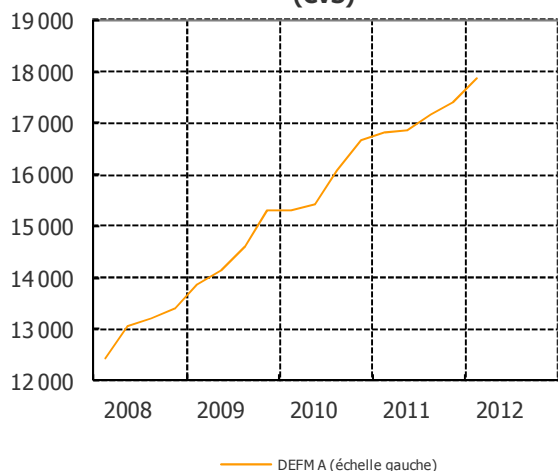
Contributions

	Poids	T1/T4	Contribution au glissement trimestriel	12T1/11T1	Contribution au glissement annuel
Ensemble	10 000	0,1%	0,1%	1,3%	1,3%
Alimentation	2 279	0,4%	0,1%	1,5%	0,3%
Produits manufacturés	2 605	-0,5%	-0,1%	0,1%	0,0%
Energie	667	3,6%	0,2%	7,5%	0,5%
Services	4 402	-0,1%	0,0%	1,0%	0,4%
Ensemble hors tabac	9 953	0,1%	0,1%	1,3%	1,3%

Source : Insee

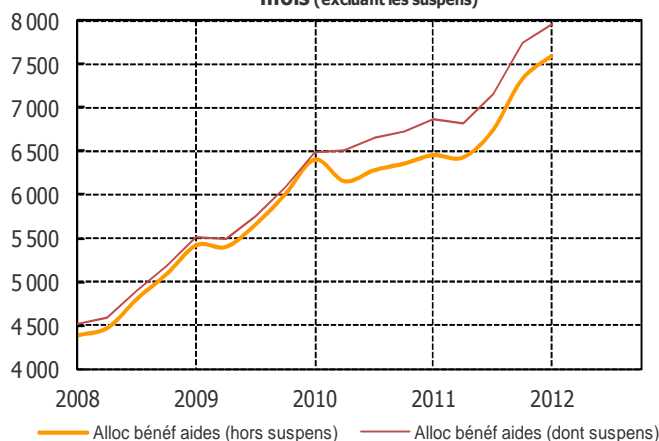
4. Emploi

Demandeurs d'emploi et offres enregistrées (CVS)



Source : Dieccte/Pôle emploi

Allocataires bénéficiant d'aides enregistrés en fin de mois (excluant les suspens)



Source : Pôle Emploi

Demandeurs d'emploi

Données CVS, en nombre

	T1	T2	T3	T4	T1/T4	12T1/ 11T1
2010	15 310	15 417	16 065	16 671		
2011	16 817	16 857	17 159	17 415		
2012	17 870				2,6%	6,3%

Sources : Dieccte/Pôle emploi (données fin de mois)

Allocataires bénéficiant d'aides

Données brutes, en nombre

	T1	T2	T3	T4	T1/T4	12T1/ 11T1
2010	6 484	6 509	6 647	6 730		
2011	6 858	6 826	7 151	7 759		
2012	7 954				2,5%	16,0%

Source : Pôle emploi (données fin de mois dont les suspens)

Chômeurs de longue durée (>1 an)

Données CVS, en nombre

	T1	T2	T3	T4	T1/T4	12T1/ 11T1
2010	5 629	5 643	5 758	6 054		
2011	6 210	6 447	6 378	6 497		
2012	6 366				-2,0%	2,5%

Sources : Dieccte/Pôle emploi (données fin de mois)

5. Salaires et revenus

Montants nets versés du RSA

Données brutes en fin de mois, en milliers

	T1	T2	T3	T4	T1/T4	12T1/ 11T1
2010	nd	nd	nd	nd		
2011	6,9	7,5	7,6	7,8		
2012	8,2				6,0%	19,8%

Source : CAF *NB : A compter de 2011 le RMI est remplacé progressivement par le RSA.

Allocataires du RSA

Données brutes en fin de mois, en milliers

	T1	T2	T3	T4	T1/T4	12T1/ 11T1
2010	nd	nd	nd	nd		
2011	15,2	15,7	15,9	16,0		
2012	15,6				-2,6%	2,6%

Source : CAF *NB : A compter de 2011 le RMI est remplacé progressivement par le RSA.

Traitement mensuel de la fonction publique

Données brutes en fin de mois, en €

	T1	T2	T3	T4	T1/T4	12T1/ 11T1
2010	1 345	1 345	1 352	1 352		
2011	1 366	1 366	1 366	1 366		
2012	1 366				0,0%	0,0%

Source : Ministère de la fonction publique

Salaires horaires minimum interprofessionnel de croissance

Données brutes en fin de mois, en €

	T1	T2	T3	T4	T1/T4	12T1/ 11T1
2010	1 344	1 344	1 344	1 344		
2011	1 365	1 365	1 365	1 394		
2012	1 398				0,3%	2,4%

Source : Dieccte

II. Ménages

1. Consommation

Importations de biens de consommation

Données brutes, en millions d'€

	T1	T2	T3	T4	Cumul à T1	T1/T4	Σ2012/Σ2011
2010	31,8	33,8	34,9	38,2	31,8		
2011	33,3	41,2	36,0	39,4	33,3		
2012	33,5				33,5	-14,9%	0,7%

Source : Douanes

Importations d'équipements électriques et ménagers

Données brutes, en millions d'€

	T1	T2	T3	T4	Cumul à T1	T1/T4	Σ2012/Σ2011
2010	13,8	14,4	11,9	19,9	13,8		
2011	19,7	16,2	15,0	40,7	19,7		
2012	12,8				12,8	-68,5%	-35,1%

Source : Douanes

Ventes de véhicules neufs aux particuliers

Données brutes, en nombre

	T1	T2	T3	T4	Cumul à T1	T1/T4	Σ2012/Σ2011
2010	983	934	1 244	1 219	983		
2011	1 118	966	1 226	1 263	1 118		
2012	1 074				1 074	-15,0%	-3,9%

Source : Somafi

Encours bancaires des crédits à la consommation

Données brutes en fin de mois, en millions d'€

	T1	T2	T3	T4	T4/T3	11T4/10T4
2009	172,0	170,7	170,1	168,5		
2010	163,9	170,9	166,6	166,9		
2011	163,9	162,1	164,5	164,5	0,0%	-1,5%

Source : IEDOM (Etablissements de crédit installés localement ou non)

2. Investissement

Encours bancaires des crédits à l'habitat

Données brutes en fin de mois, en millions d'€

	T1	T2	T3	T4	T4/T3	11T4/10T4
2009	393,4	401,7	414,1	426,0		
2010	436,6	472,8	483,8	509,9		
2011	520,6	532,5	551,0	564,9	2,5%	10,8%

Source : IEDOM (Etablissements de crédit installés localement ou non)

Importations de biens de consommation

Données CVS, en millions d'€

	T1	T2	T3	T4	Cumul à T1	T1/T4	Σ2012/Σ2011
2010	35,5	32,6	34,8	35,9	35,5		
2011	37,0	39,8	36,0	37,0	37,0		
2012	37,1				37,1	0,1%	0,2%

Source : Douanes désaisonnalisées par l'IEDOM

Importations d'équipements électriques et ménagers

Données CVS, en millions d'€

	T1	T2	T3	T4	Cumul à T1	T1/T4	Σ2012/Σ2011
2010	13,5	15,4	12,7	17,9	13,5		
2011	19,2	17,4	16,2	36,5	19,2		
2012	12,5				12,5	-65,8%	-35,0%

Source : Douanes désaisonnalisées par l'IEDOM

Ventes de véhicules neufs aux particuliers

Données CVS, en nombre

	T1	T2	T3	T4	Cumul à T1	T1/T4	Σ2012/Σ2011
2010	990	1 056	1 215	1 109	990		
2011	1 126	1 097	1 191	1 150	1 126		
2012	1 084				1 084	-5,8%	-3,8%

Source : Somafi désaisonnalisées par l'IEDOM

3. Indicateurs de vulnérabilité

Dossiers présentés à la Commission de surendettement

En nombre

	T1	T2	T3	T4	Cumul à T1	T1/T4	$\frac{\Sigma 2012}{\Sigma 2011}$
2010	42	43	36	64	42		
2011	55	49	48	51	55		
2012	43				43	-15,7%	-21,8%

Source : IEDOM

Retraits de Cartes Bleues

En nombre

	T1	T2	T3	T4	Cumul à T1	T1/T4	$\frac{\Sigma 2012}{\Sigma 2011}$
2010	924	898	928	972	924		
2011	966	1 000	1 170	1 089	966		
2012	1 363				1 363	25,2%	41,1%

Source : IEDOM

Personnes physiques en interdiction bancaire

En nombre en fin de mois

	T1	T2	T3	T4	T1/T4	$\frac{12T1}{11T1}$
2010	8 082	8 210	7 951	7 940		
2011	8 116	8 119	8 345	8 459		
2012	8 632				2,0%	6,4%

Source : IEDOM

III. Entreprises

1. Investissement

Importations de biens d'équipement

Données brutes, en millions d'€

	T1	T2	T3	T4	Cumul à T1	T1/T4	Σ2012/Σ2011
2010	100,0	89,6	94,6	117,8	100,0		
2011	130,1	113,0	99,8	141,7	130,1		
2012	93,0				93,0	-34,4%	-28,5%

Source : Douanes

Les biens d'équipement sont composés de : Produits informatiques, électroniques et optiques ; équipements électriques et ménagers ; machines industrielles et agricoles ; machines diverses et matériel de transport.

Importations de biens d'équipement

Données CVS, en millions d'€

	T1	T2	T3	T4	Cumul à T1	T1/T4	Σ2012/Σ2011
2010	99,1	103,2	100,9	100,0	99,1		
2011	128,3	129,1	106,3	121,7	128,3		
2012	90,7				90,7	-25,5%	-29,4%

Source : Douanes désaisonnalisées par l'IEDOM

Ventes de véhicules utilitaires neufs

Données brutes, en nombre

	T1	T2	T3	T4	Cumul à T1	T1/T4	Σ2012/Σ2011
2010	248	286	309	318	248		
2011	281	260	271	352	281		
2012	258				258	-26,7%	-8,2%

Source : Somafi

Ventes de véhicules utilitaires neufs

Données CVS, en nombre

	T1	T2	T3	T4	Cumul à T1	T1/T4	Σ2012/Σ2011
2010	268	301	309	283	268		
2011	304	274	271	313	304		
2012	280				280	-10,4%	-7,8%

Source : Somafi désaisonnalisées par l'IEDOM

Créations d'entreprises

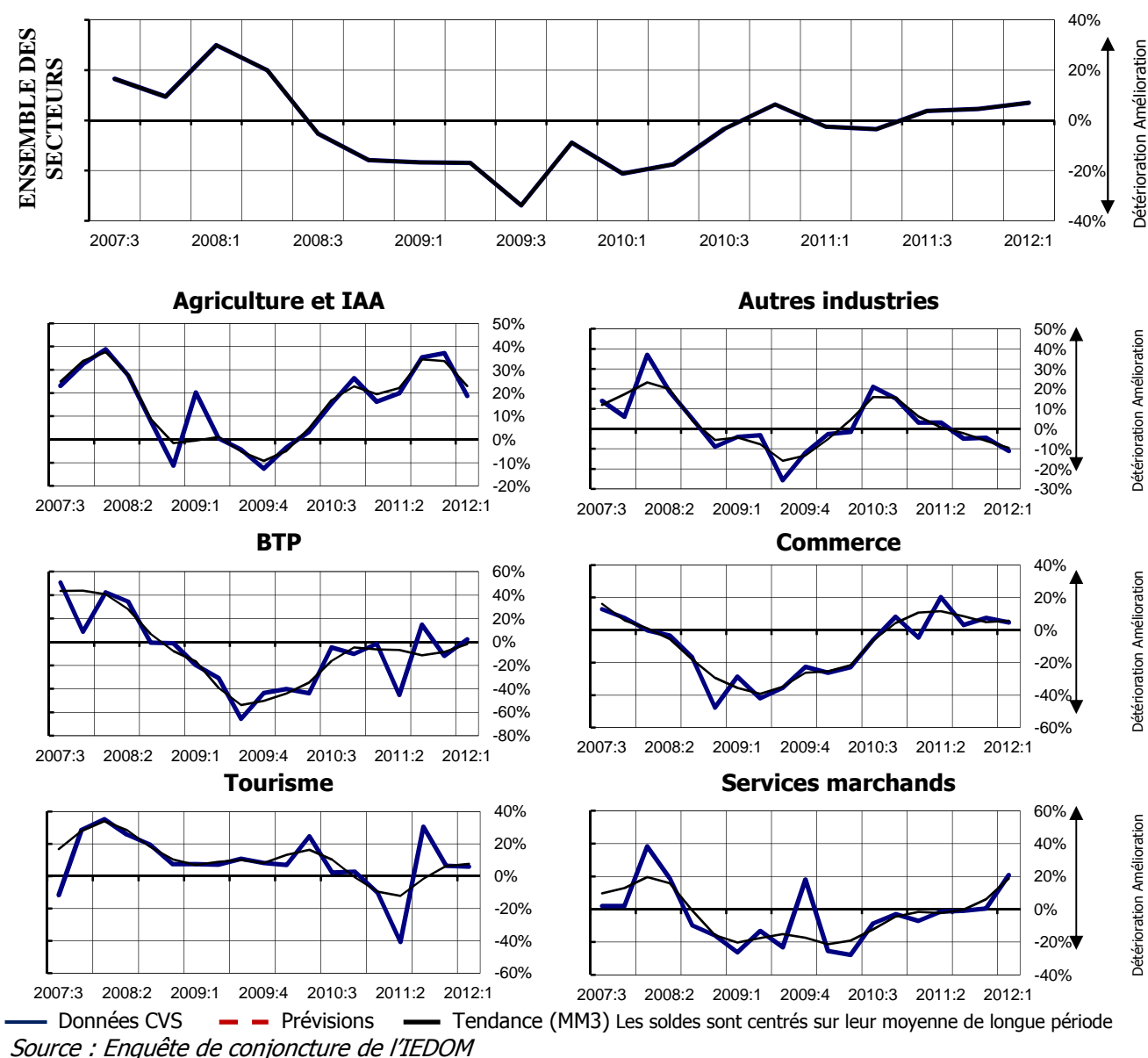
En nombre, données brutes

	T1	T2	T3	T4	Cumul à T1	T1/T4	Σ2012/Σ2011
2010	529	467	453	487	529		
2011	449	508	450	590	449		
2012	467				467	-20,8%	4,0%

Source : Insee

2. Prévisions d'investissement par secteur d'activité

Soldes d'opinion



Prévisions d'investissement par secteurs d'activité

Soldes d'opinion, en %, CVS et centrés sur leur moyenne de longue période. Les variations de soldes sont en points

	Moy*	09T1	09T2	09T3	09T4	10T1	10T2	10T3	10T4	11T1	11T2	11T3	11T4	12T1	T1/T4	12T1/11T1
Ensemble des secteurs	2,7	-16,7	-16,9	-33,9	-8,8	-21,2	-17,5	-3,4	6,3	-2,5	-3,6	3,8	4,6	7,0	2,4	9,5
Agriculture et IAA	0,9	20,2	0,6	-4,3	-12,6	-3,5	3,4	15,4	26,4	16,2	19,9	35,3	37,1	18,8	-18,3	2,6
Autres industries	10,9	-4,1	-3,2	-25,7	-11,8	-2,6	-1,6	21,0	15,2	3,1	3,2	-4,9	-4,4	-11,1	-6,6	-14,1
BTP	-4,5	-19,7	-30,7	-65,5	-43,5	-40,2	-43,8	-4,6	-10,2	-1,5	-45,2	14,7	-11,8	2,4	14,2	3,9
Commerce	1,2	-28,7	-41,9	-35,5	-22,6	-26,3	-22,8	-6,0	8,2	-4,7	20,3	3,1	7,4	4,6	-2,8	9,3
Tourisme	8,3	7,5	7,1	10,7	8,2	7,0	24,6	2,3	2,8	-10,3	-40,7	30,6	6,4	5,9	-0,4	16,3
Services marchands	5,5	-26,2	-13,2	-23,2	18,0	-25,4	-27,9	-8,6	-2,9	-7,0	-1,4	-0,8	0,5	20,8	20,3	27,8

*Moyenne depuis le 1^{er} janvier 2001

Source : Enquête de conjoncture de l'IEDOM

3. Modalités de financement

Encours bancaires des crédits aux entreprises

Données brutes en fin de mois, en millions d'€

	T1	T2	T3	T4	T4/T3	11T4/ 10T4
2009	1 084,7	1 088,7	1 098,1	1 124,6		
2010	1 148,3	1 092,2	1 116,1	1 129,9		
2011	1 158,8	1 140,0	1 145,7	1 214,6	6,0%	7,5%

Source : IEDOM (Etablissements de crédit installés localement ou non)

Encours bancaires des crédits à l'investissement

Données brutes en fin de mois, en millions d'€

	T1	T2	T3	T4	T4/T3	11T4/ 10T4
2009	346,9	350,9	351,4	355,4		
2010	355,8	332,9	353,7	352,1		
2011	369,7	369,2	385,1	430,2	11,7%	22,2%

Source : IEDOM (Etablissements de crédit installés localement ou non)

Encours bancaires des crédits d'exploitation

Données brutes en fin de mois, en millions d'€

	T1	T2	T3	T4	T4/T3	11T4/ 10T4
2009	97,2	90,3	85,0	88,2		
2010	84,6	76,0	72,5	74,2		
2011	66,8	81,8	81,5	80,8	-0,9%	8,9%

Source : IEDOM (Etablissements de crédit installés localement ou non)

Coût du crédit (moyen et long termes)

En % et en points pour les soldes

	S1	S2	S2/S1	11S2/ 10S2
2009	6,1	6,4		
2010	5,8	5,7		
2011	5,1	4,7	-0,4	-1,0

Source : Enquête semestrielle IEDOM
(Etablissements de crédit installés localement)

4. Indicateurs de vulnérabilité

Redressements judiciaires

En nombre

	T1	T2	T3	T4	Cumul à T1	T1/T4	Σ2012/ Σ2011
2010	8	7	5	7	8		
2011	5	6	4	25	5		
2012	11				11	-56,0%	120,0%

Source : Annonces légales

Liquidations judiciaires

En nombre

	T1	T2	T3	T4	Cumul à T1	T1/T4	Σ2012/ Σ2011
2010	14	14	2	13	14		
2011	13	28	9	20	13		
2012	13				13	-35,0%	0,0%

Source : Annonces légales

Taux de créances douteuses brutes

Les évolutions sont en points

	T1	T2	T3	T4	T4/T3	11T4/ 10T4
2009	4,6%	4,3%	4,7%	4,1%		
2010	4,3%	4,4%	4,6%	4,4%		
2011	4,4%	4,2%	4,1%	4,0%	-0,2	-0,4

Source : IEDOM (Etablissements de crédit installés localement ou non)

Personnes morales en interdiction bancaires

Données brutes fin de mois, en nombre

	T1	T2	T3	T4	T1/T4	12T1/ 11T1
2010	650	653	633	658		
2011	650	661	691	684		
2012	682				-0,3%	4,9%

Source : IEDOM

Incidents de paiements sur effet

En nombre

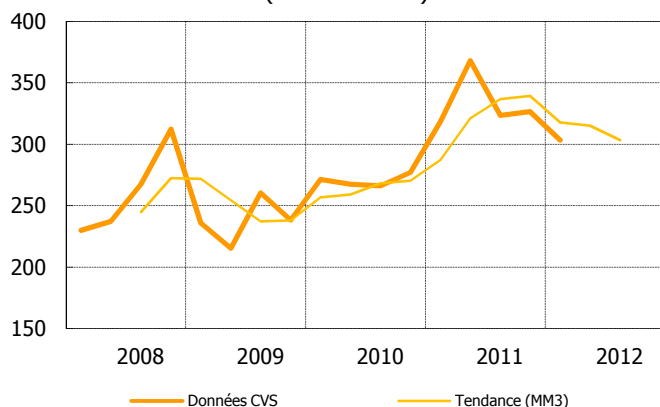
	T1	T2	T3	T4	T1/T4	12T1/ 11T1
2010	100	74	85	115		
2011	98	110	122	100		
2012	83				-17,0%	-15,3%

Source : Banque de France

IV. Commerce extérieur

Importations (CVS)

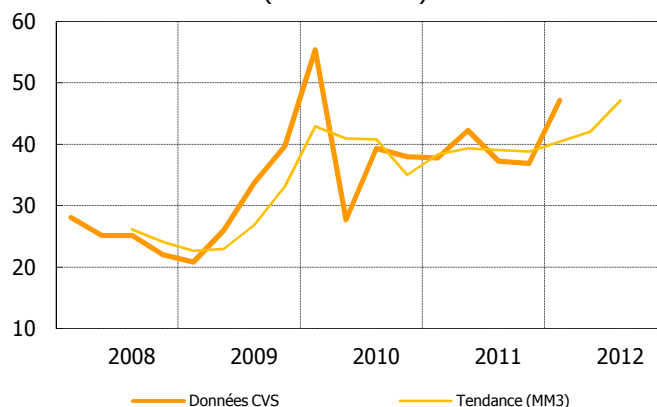
(en milliers d'€)



Source : Douanes

Exportations (CVS)

(en milliers d'€)



Source : Douanes

Importations totales

Données brutes, en millions d'€

	T1	T2	T3	T4	Cumul à T1	T1/T4	Σ2012/Σ2011
2010	266,1	250,2	257,0	308,5	266,1		
2011	314,0	345,4	311,5	362,3	314,0		
2012	301,0				301,0	-16,9%	-4,1%

Source : Douanes

Importations totales

Données CVS, en millions d'€

	T1	T2	T3	T4	Cumul à T1	T1/T4	Σ2012/Σ2011
2010	271,3	267,4	266,2	277,1	271,3		
2011	318,4	368,1	323,6	326,6	318,4		
2012	303,4				303,4	-7,1%	-4,7%

Source : Douanes, désaisonnalisées par l'IEDOM

Exportations totales

Données brutes, en millions d'€

	T1	T2	T3	T4	Cumul à T1	T1/T4	Σ2012/Σ2011
2010	51,1	29,5	43,6	34,0	51,1		
2011	35,1	45,0	41,5	32,9	35,1		
2012	43,9				43,9	33,4%	25,1%

Source : Douanes

Exportations totales

Données CVS, en millions d'€

	T1	T2	T3	T4	Cumul à T1	T1/T4	Σ2012/Σ2011
2010	55,4	27,7	39,3	38,0	55,4		
2011	37,8	42,2	37,2	36,9	37,8		
2012	47,2				47,2	27,8%	24,9%

Source : Douanes, désaisonnalisées par l'IEDOM

Recettes d'octroi de mer

Données brutes, en millions d'€

	T1	T2	T3	T4	Cumul à T1	T1/T4	Σ2012/Σ2011
2010	27,2	26,4	27,0	31,6	27,2		
2011	30,1	29,0	29,1	33,7	30,1		
2012	29,8				29,8	-11,5%	-1,2%

Source : Douanes

Recettes d'octroi de mer

Données CVS, en millions d'€

	T1	T2	T3	T4	Cumul à T1	T1/T4	Σ2012/Σ2011
2010	27,7	27,2	28,0	29,1	27,7		
2011	30,7	29,9	30,3	31,0	30,7		
2012	30,3				30,3	-2,1%	-1,2%

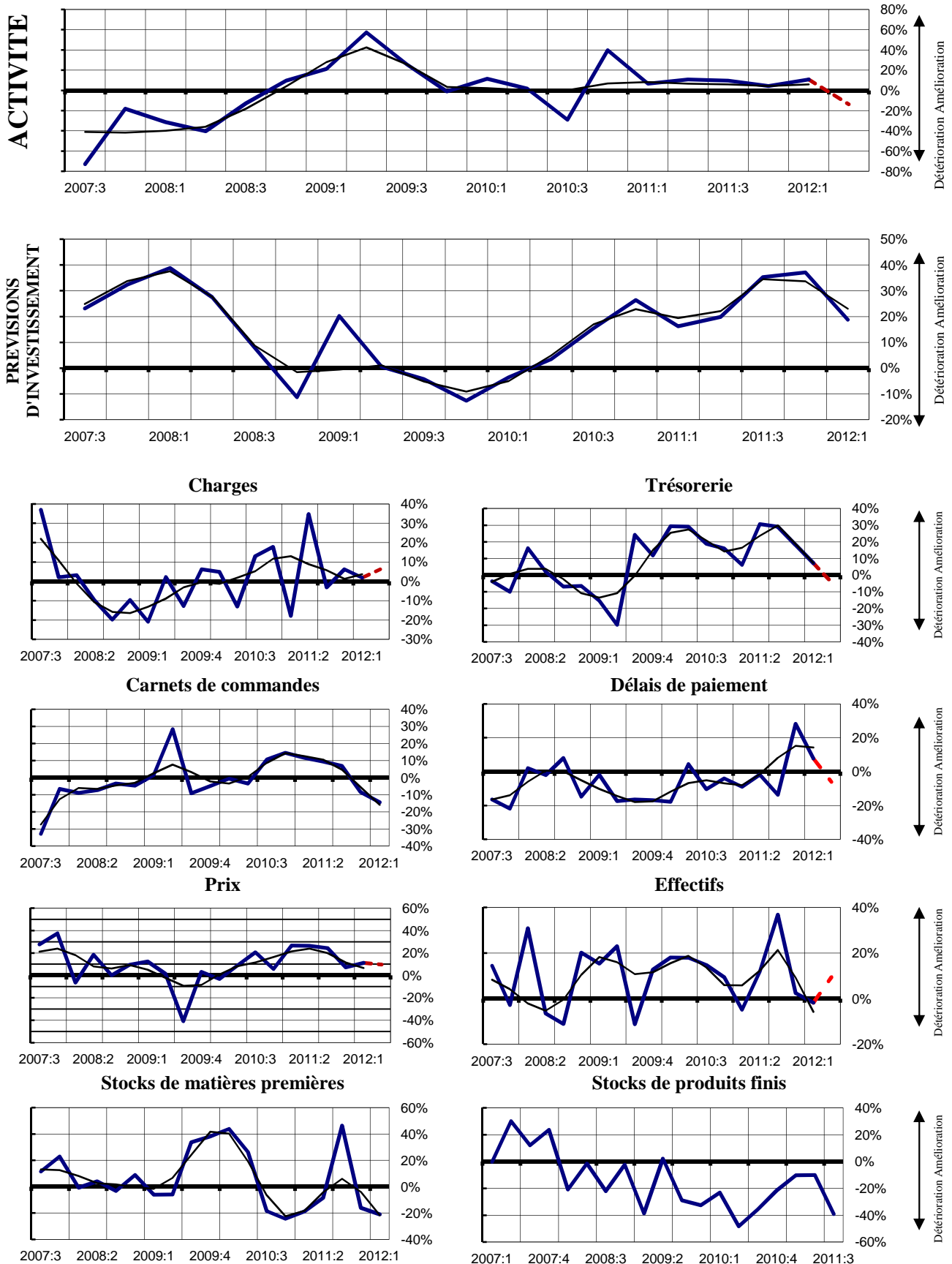
Source : Douanes, désaisonnalisées par l'IEDOM

V. Secteurs d'activité

1. Secteur primaire et industries agro-alimentaires

1.1 Soldes d'opinion

L'enquête d'opinion a été réalisée auprès d'un échantillon de 16 entreprises employant au total 236 salariés. Les soldes d'opinion sont corrigés des variations saisonnières.



— Données CVS — Prévisions — Tendance (MM3) Soldes centrés sur leur moyenne de longue période

Source : Enquête de conjoncture de l'IEDOM

Soldes d'opinion secteur primaire et industries agro-alimentaires

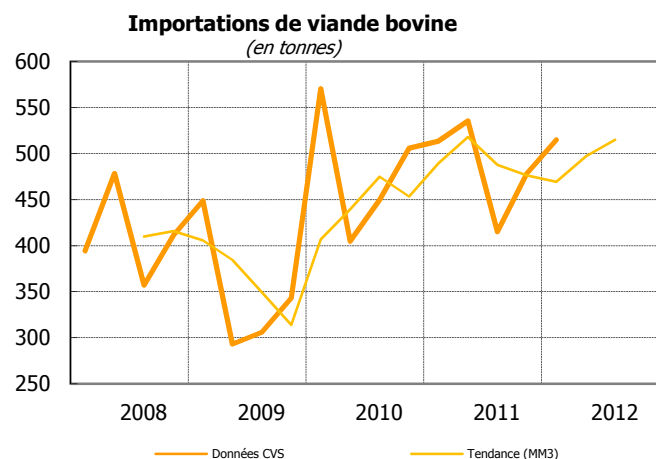
Soldes d'opinion, en %, CVS et centrés sur leur moyenne de longue période. Les variations de soldes sont en points

	Moy*	09T1	09T2	09T3	09T4	10T1	10T2	10T3	10T4	11T1	11T2	11T3	11T4	12T1	T1/T4	12T1/ 11T1
Activité	-3,2	21,1	57,4	25,8	-1,0	11,5	1,7	-29,0	39,6	6,7	10,7	9,7	4,3	10,7	6,4	4,0
Prévisions d'investissement	0,9	20,2	0,6	-4,3	-12,6	-3,5	3,4	15,4	26,4	16,2	19,9	35,3	37,1	18,8	-18,3	2,6
Charges	-15,0	-20,9	2,2	-12,7	6,2	4,9	-13,0	13,0	17,8	-17,8	34,7	-3,1	6,2	1,8	-4,4	19,6
Trésorerie	-30,9	-15,3	-29,8	24,2	11,7	29,4	29,1	18,8	16,1	6,2	30,6	29,2	18,2	7,1	-11,0	1,0
Carnet de commandes	-28,6	1,6	28,4	-9,2	-4,8	-0,5	-3,4	10,6	14,6	11,6	9,6	6,9	-8,4	-14,4	-6,0	-26,0
Délais de paiement	-18,5	-2,0	-17,4	-16,5	-16,8	-17,9	4,5	-10,4	-4,1	-9,0	-1,8	-13,7	28,2	7,7	-20,6	16,6
Prix	-9,0	12,5	1,4	-40,9	3,2	-3,3	8,8	20,5	5,8	26,5	26,4	24,3	7,1	11,2	4,1	-15,3
Effectifs	-4,1	15,4	23,0	-11,2	12,7	18,0	17,9	14,7	9,4	-4,9	11,9	36,9	2,4	-1,8	-4,2	3,1
Stocks de matières premières	20,5	-6,1	-5,8	33,8	38,2	43,8	26,4	-18,4	-24,4	-18,9	-8,6	46,4	-16,0	-21,1	-5,1	-2,1
Stocks de produits finis	7,3	-22,1	-2,5	-38,7	2,2	-28,8	-32,6	-23,1	-48,3	-35,7	-21,5	-10,3	-10,0	-39,2	-29,2	-3,5

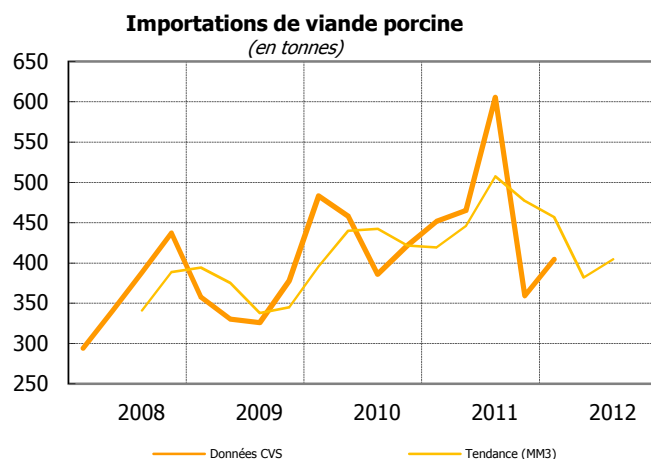
*Moyenne depuis le 1^{er} janvier 2001

Source : Enquête de conjoncture de l'IEDOM

1.2 Données chiffrées



Source : Douanes



Source : Douanes

Secteur primaire

Données brutes, en tonnes

	10T1	10T2	10T3	10T4	11T1	11T2	11T3	11T4	12T1	T1/T4	Cumul à T1	Σ2012/Σ2011
Elevage												
A battage de bovins	82,1	72,5	75,7	81,2	72,9	78,7	69,7	85,5	74,7	-12,7%	74,7	2,4%
A battage de porcins	95,3	94,1	95,0	117,9	77,7	78,7	77,1	103,9	78,9	-24,1%	78,9	1,5%
Importations de bovins	570,5	404,8	449,6	505,6	513,4	535,2	415,0	478,5	514,7	7,6%	514,7	0,2%
Importations de porcins	591,5	399,8	352,0	408,8	566,6	404,9	544,5	346,5	516,9	49,2%	516,9	-8,8%
Pêche												
Pêche crevettes	291,7	332,0	183,3	136,1	403,3	277,6	nd	nd	nd	ns	ns	ns
Exportations de crevettes	212,7	286,0	160,4	110,6	176,6	307,7	240,7	81,8	109,8	34,2%	109,8	-37,8%
Pêche de vivaneaux	244,2	281,9	623,8	457,6	237,9	306,1	nd	nd	nd	ns	ns	ns
Exportations de poissons	210,2	309,2	642,2	568,2	246,7	245,1	602,4	438,6	111,2	-74,6%	111,2	-54,9%
Agriculture												
Exportations de riz	1633,1	614,6	2 063,0	1914,8	2 054,0	1 155,3	0,0	0,0	0,0	ns	ns	ns
Production de riz (2 récoltes par an)	nd	3 724,4	nd	5 756,9	nd	nd	nd	nd	nd	ns	ns	ns
Cannes broyées	614,5	608,5	2 274,7	2 128,2	397,1	2 273,4	2 437,9	1983,2	2 372,2	19,6%	2 372,2	497,3%

Source : Douanes, IFREMER

Secteur primaire

Données CVS en tonnes

	10T1	10T2	10T3	10T4	11T1	11T2	11T3	11T4	12T1	T1/T4	Cumul à T1	Σ2012/Σ2011
Elevage												
A battage de bovins	81,4	73,3	81,5	75,5	72,6	79,3	75,3	79,3	74,6	-5,9%	74,6	2,8%
A battage de porcins	104,3	97,8	101,7	98,8	85,4	81,9	82,5	86,8	87,1	0,4%	87,1	2,0%
Importations de bovins	570,5	404,8	449,6	505,6	513,4	535,2	415,0	478,5	514,7	7,6%	514,7	0,2%
Importations de porcins	483,2	458,3	385,7	421,2	451,2	465,0	605,5	359,5	404,5	12,5%	404,5	-10,3%
Pêche												
Pêche crevettes	244,8	242,7	339,7	153,0	336,6	200,9	nd	nd	nd	ns	ns	ns
Exportations de crevettes	208,5	208,0	192,2	144,6	178,7	216,3	288,3	108,2	113,3	4,7%	113,3	-36,6%
Pêche de vivaneaux	441,2	297,1	404,6	478,7	427,5	323,1	nd	nd	nd	ns	ns	ns
Exportations de poissons	337,9	417,0	436,9	478,4	411,9	336,2	406,1	366,6	189,9	-48,2%	189,9	-53,9%
Agriculture												
Exportations de riz	1 107,1	1 201,7	2 055,3	1 944,0	1 367,5	2 273,6	0,0	0,0	0,0	ns	ns	ns

Source : Douanes, IFREMER désaisonnalisé par l'IEDOM

Industries agro-alimentaires

Données brutes, en millions d'€ et en hectolitres d'alcool pur (1HL=100L)

	10T1	10T2	10T3	10T4	11T1	11T2	11T3	11T4	12T1	T1/T4	Cumul à T1	Σ2012/Σ2011
Produits agro-alimentaires (M€)												
Importations	42,8	42,1	42,3	51,4	49,9	48,4	50,8	51,4	53,5	4,1%	53,5	7,2%
Exportations	2,9	3,2	4,7	4,0	2,9	3,3	4,1	2,6	1,2	-52,1%	1,2	-57,4%
Rhum (HLAP)												
Importations	380,2	680,3	699,2	928,6	516,4	1 027,7	642,6	834,9	721,5	-13,6%	721,5	39,7%
Exportations	4,3	3,7	9,8	65,1	2,4	5,1	2,4	62,4	17,8	-71,5%	17,8	651,1%
Production	216,1	206,8	836,7	759,3	123,4	909,9	971,3	770,3	820,6	6,5%	820,6	564,8%

Source : Douanes

Industries agro-alimentaires

Données CVS, en millions d'€

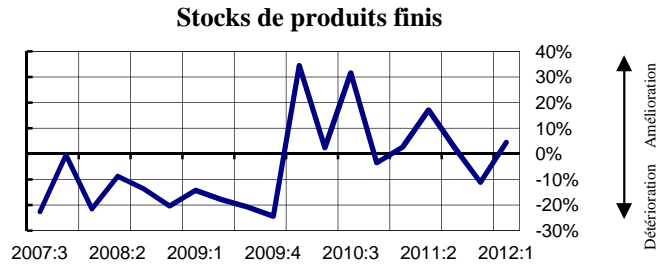
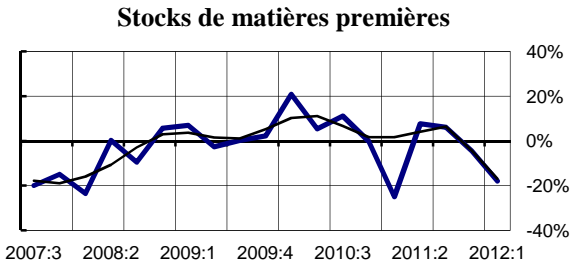
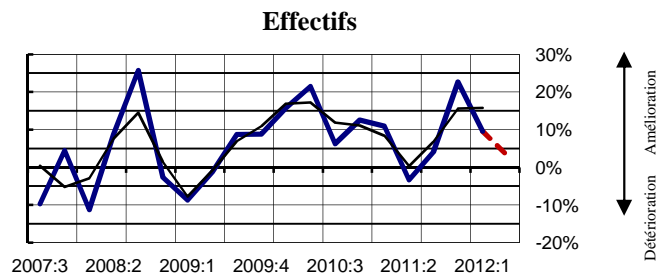
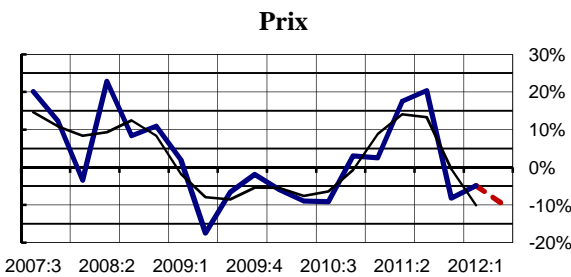
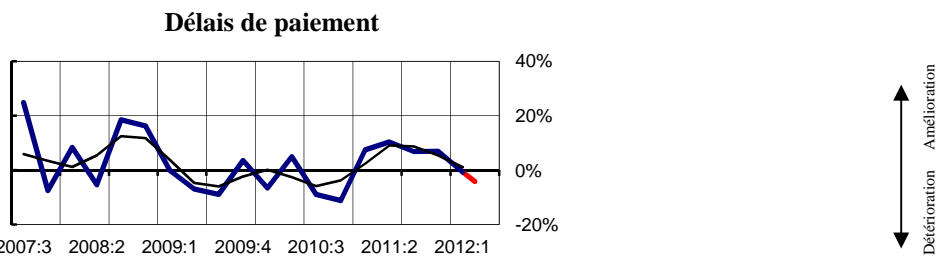
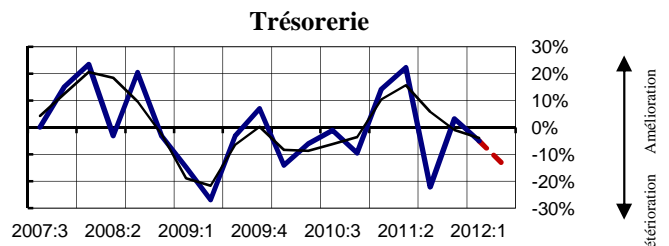
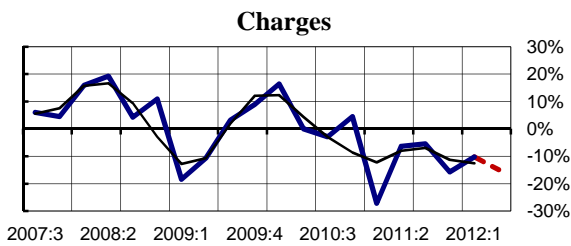
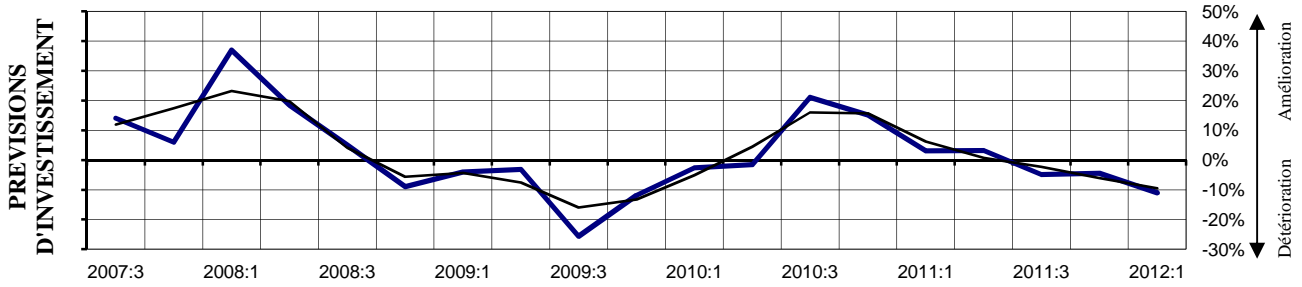
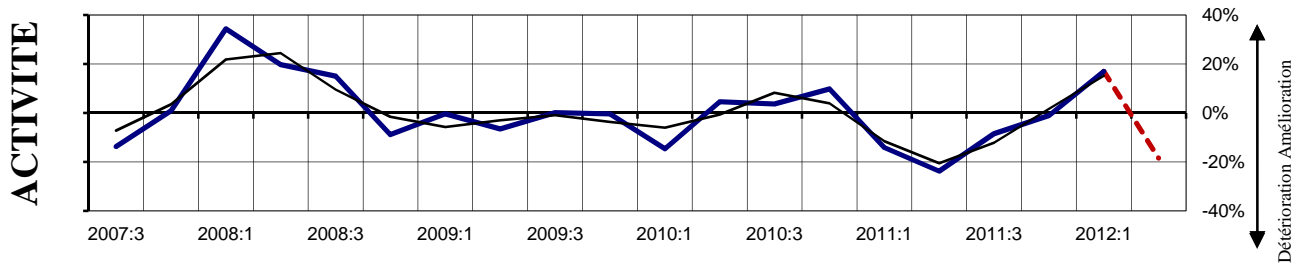
	10T1	10T2	10T3	10T4	11T1	11T2	11T3	11T4	12T1	T1/T4	Cumul à T1	$\Sigma 2012 /$ $\Sigma 2011$
Produits agro-alimentaires (M€)												
Importations	42,0	44,5	44,4	47,9	48,6	51,1	53,3	48,1	51,8	7,8%	51,8	6,7%
Exportations	3,0	3,4	4,0	4,1	3,2	3,5	3,5	2,6	1,4	-46,2%	1,4	-56,0%

Source : Douanes, désaisonnalisées par l'IEDOM

2. Autres industries

2.1 Soldes d'opinion

L'enquête d'opinion a été réalisée auprès d'un échantillon de 30 entreprises (hors industrie agro-alimentaire) employant au total 1 034 salariés. Les soldes d'opinion sont corrigés des variations saisonnières.



— Données CVS — Prévisions — Tendance (MM3) Soldes centrés sur leur moyenne de longue période

Source : Enquête de conjoncture de l'IEDOM

Soldes d'opinion secteur autres industries

Soldes d'opinion, en %, CVS et centrés sur leur moyenne de longue période. Les variations de soldes sont en points

	Moy*	09T1	09T2	09T3	09T4	10T1	10T2	10T3	10T4	11T1	11T2	11T3	11T4	12T1	T1/T4	12T1/ 11T1
Activité	-2,4	-0,4	-6,5	0,2	-0,4	-14,6	4,6	3,6	9,9	-14,1	-23,7	-8,5	-1,0	17,0	18,0	31,1
Prévisions d'investissement	10,9	-4,1	-3,2	-25,7	-11,8	-2,6	-1,6	21,0	15,2	3,1	3,2	-4,9	-4,4	-11,1	-6,6	-14,1
Charges	-11,3	-18,5	-10,7	3,2	8,9	16,4	0,0	-2,9	4,5	-27,1	-6,4	-5,5	-15,8	-10,2	5,6	16,9
Trésorerie	-14,2	-14,9	-26,9	-3,1	7,1	-14,1	-6,1	-1,1	-9,5	14,3	22,3	-22,1	3,3	-5,0	-8,2	-19,3
Délais de paiement	-25,3	-0,1	-6,9	-8,9	3,5	-6,6	4,9	-8,9	-11,1	7,4	10,3	6,8	7,0	-0,7	-7,6	-8,0
Prix	5,7	2,0	-17,4	-6,6	-1,9	-5,9	-8,9	-9,2	3,0	2,5	17,6	20,3	-8,2	-4,9	3,3	-7,4
Effectifs	-3,5	-8,7	-1,3	8,8	8,8	15,7	21,5	6,3	12,6	11,0	-3,4	4,1	22,6	9,6	-13,0	-1,4
Stocks de matières premières	4,2	7,0	-2,6	0,3	2,3	20,9	5,4	11,1	-0,1	-24,9	7,7	6,1	-4,4	-17,9	-13,5	7,0
Stocks de produits finis	-0,6	-14,3	-17,9	-20,7	-24,4	34,5	2,4	31,6	-3,5	2,6	17,0	2,5	-11,2	4,5	15,7	2,0

*Moyenne depuis le 1^{er} janvier 2001

Source : Enquête de conjoncture de l'IEDOM

2.2 Données chiffrées

Or

												<i>Données brutes</i>	
	10T1	10T2	10T3	10T4	11T1	11T2	11T3	11T4	12T1	T1/T4	Cumul à T1	Σ2012/Σ2011	
Exportations (en millions d'€)	6,25	7,60	6,98	9,54	8,81	11,55	12,74	13,21	14,93	13,0%	14,93	69,4%	
Exportations (en tonnes)	0,25	0,27	0,24	0,32	0,29	0,36	0,36	0,35	0,42	21,3%	0,42	48,1%	
	10T1	10T2	10T3	10T4	11T1	11T2	11T3	11T4	12T1	T1/T4	Moy annuelle	Σ2012/Σ2011	
Cours de l'once (en \$)*	1 109,6	1 195,4	1 226,8	1 368,2	1 384,6	1 504,6	1 703,1	1 684,6	1 690,4	0,3%	1 690,39	22,1%	

Source : Douanes, AFD et www.lbma.org.uk *moyenne sur trois mois

Or

												<i>Données CVS</i>	
	10T1	10T2	10T3	10T4	11T1	11T2	11T3	11T4	12T1	T1/T4	Cumul à T1	Σ2012/Σ2011	
Exportations (en millions d'€)	7,24	7,56	6,65	8,83	10,19	11,47	12,18	12,19	17,31	42,0%	17,31	69,9%	
Exportations (en tonnes)	0,30	0,27	0,23	0,29	0,34	0,35	0,34	0,32	0,50	57,4%	0,50	47,5%	

Source : Douanes, désaisonnalisé par l'IEDOM

Nombres de tirs effectués

	<i>En nombre</i>						
	T1	T2	T3	T4	Cumul à T1	T1/T4	Σ2012/Σ2011
2010	0	2	1	3	0		
2011	1	2	2	2	1		
2012	2				2	0,0%	100,0%

Source : Arianespace

1T12 : 1 tir Véga et 1 tir Ariane.

A compter du 4T11 les tirs prennent en compte les envois du lanceur Soyouz.

A compter du 1T12 les tirs prennent en compte les envois du lanceur Vega.

Nombres de satellites lancés

	<i>En nombre</i>						
	T1	T2	T3	T4	Cumul à T1	T1/T4	Σ2012/Σ2011
2010	0	4	2	6	0		
2011	0	4	4	8	0		
2012	3				3	-62,5%	ns

Source : Arianespace

1T11 mis en orbite de l'ATV n°2 (Véhicule automatisé de transfert)
1T12 mis en orbite de l'ATV n°3

1T12 : 3 sat. via Véga.

A compter du 4T11 les satellites envoyés par le lanceur Soyouz sont inclus.

A compter du 1T12 les satellites envoyés par le lanceur Véga sont inclus.

Grumes sorties de la forêt*Données brutes, en milliers de m³*

	T1	T2	T3	T4	Cumul à T4	T4/T3	Σ2011/Σ2010
2009	13,2	19,5	19,6	31,9	84,3		
2010	16,6	8,8	20,8	24,4	70,6		
2011*	9,3	6,6	22,6	35,2	73,7	55,9%	4,4%

*Source : ONF***Données temporaires***Exportations de bois***Données brutes, en milliers d'€*

	T1	T2	T3	T4	Cumul à T1	T1/T4	Σ2012/Σ2011
2010	729,7	528,2	546,7	603,4	729,7		
2011*	724,5	640,0	395,6	482,6	724,5		
2012	626,4				626,4	29,8%	-13,5%

*Source : Douanes***Données temporaires***Consommation d'électricité moyenne tension***En milliers de MWh*

	T1	T2	T3	T4	Cumul à T4	T4/T3	Σ2011/Σ2010
2009	76,2	80,7	82,9	89,4	329,2		
2010	84,5	89,3	87,2	86,1	347,1		
2011	84,4	84,4	89,7	89,5	347,9	-0,3%	0,2%

*Source : EDF***Grumes sorties de la forêt***Données CVS, en milliers de m³*

	T1	T2	T3	T4	Cumul à T4	T4/T3	Σ2011/Σ2010
2009	18,5	24,4	18,6	22,3	83,9		
2010	22,9	11,3	19,5	17,1	70,7		
2011*	12,9	8,6	21,0	27,2	69,6	29,4%	-1,5%

*Source : ONF, désaisonnalisé par l'IEDOM***Exportations de bois***Données CVS, en milliers d'€*

	T1	T2	T3	T4	Cumul à T1	T1/T4	Σ2012/Σ2011
2010	721,2	498,9	662,0	564,3	721,2		
2011*	684,9	605,6	482,6	460,2	684,9		
2012	574,4				574,4	24,8%	-16,1%

*Source : Douanes, désaisonnalisé par l'IEDOM***Consommation d'électricité basse tension***En milliers de MWh*

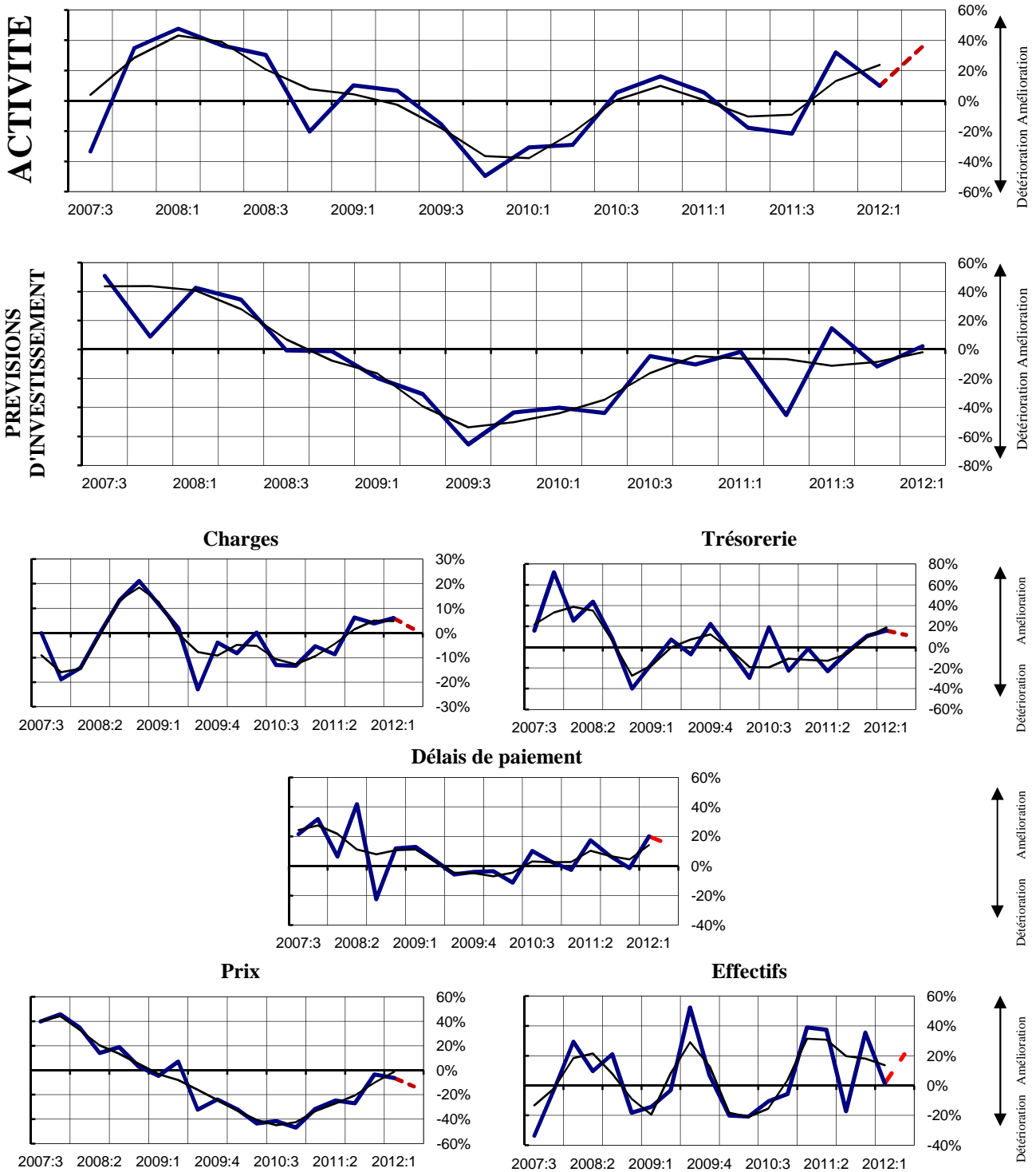
	T1	T2	T3	T4	Cumul à T4	T4/T3	Σ2011/Σ2010
2009	99,4	95,8	98,2	93,1	386,5		
2010	98,9	99,4	114,3	99,8	412,3		
2011	102,1	108,4	101,3	106,7	418,6	5,3%	1,5%

Source : EDF

3. Bâtiment et travaux publics

3.1 Soldes d'opinion

L'enquête d'opinion a été réalisée auprès d'un échantillon de 15 entreprises employant au total 874 salariés. Les soldes d'opinion sont corrigés des variations saisonnières.



— Données CVS — Prévisions — Tendance (MM3) Soldes centrés sur leur moyenne de longue période

Source : Enquête de conjoncture de l'IEDOM

Soldes d'opinion secteur BTP

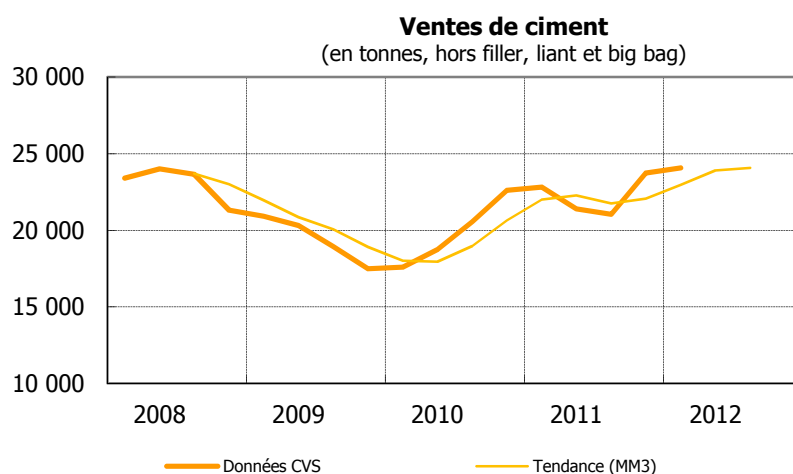
Soldes d'opinion, en %, CVS et centrés sur leur moyenne de longue période. Les variations de soldes sont en points

	Moy*	09T1	09T2	09T3	09T4	10T1	10T2	10T3	10T4	11T1	11T2	11T3	11T4	12T1	T1/T4	12T1/ 11T1
Activité	6,6	10,1	6,7	-15,5	-49,6	-30,7	-29,0	5,3	16,1	5,4	-17,8	-21,6	32,0	9,9	-22,1	4,5
Prévisions d'investissement	-4,5	-19,7	-30,7	-65,5	-43,5	-40,2	-43,8	-4,6	-10,2	-1,5	-45,2	14,7	-11,8	2,4	14,2	3,9
Charges	-11,4	11,5	2,0	-22,9	-4,0	-8,3	0,1	-13,1	-13,4	-5,4	-8,7	6,2	3,8	6,0	2,2	11,4
Trésorerie	-32,3	-16,0	7,3	-6,9	22,3	-3,2	-29,5	19,0	-22,7	-1,6	-23,2	-4,8	10,7	15,8	5,1	17,5
Délais de paiement	-43,0	13,0	3,7	-5,7	-4,0	-3,4	-11,3	10,1	2,7	-2,6	17,4	6,7	-1,4	20,0	21,4	22,6
Prix	-9,9	-4,7	7,0	-32,2	-24,0	-31,9	-43,5	-41,6	-46,9	-31,4	-24,7	-27,1	-3,5	-6,4	-2,9	25,1
Effectifs	-4,8	-14,3	-3,2	52,3	6,4	-20,0	-20,8	-10,8	-5,7	39,0	37,4	-17,2	35,6	1,6	-34,1	-37,5
Stocks de matières premières	5,2	-1,3	-5,2	-20,6	-7,5	-24,0	-6,1	30,3	-1,5	2,6	-11,2	4,6	-9,5	-7,5	2,0	-10,1
Stocks de produits finis	9,4	-9,4	-9,4	-35,1	-3,8	-1,1	-19,4	28,7	15,7	-0,7	-2,3	7,2	4,0	-9,4	-13,3	-8,6

*Moyenne depuis le 1^{er} janvier 2001

Source : Enquête de conjoncture de l'IEDOM

3.2 Données chiffrées



Source : Ciment Guyanais

BTP

Données brutes, en milliers de tonnes

	10T1	10T2	10T3	10T4	11T1	11T2	11T3	11T4	12T1	T1/T4	Cumul à T1	Σ2012/ Σ2011
Ciment*												
Vente	16,5	17,3	22,0	24,3	21,3	19,7	22,5	25,5	22,5	-11,7%	22,5	5,5%

Source : Ciments guyanais,
(*hors filler, liant et big bag)

BTP

Données CVS, en milliers de tonnes

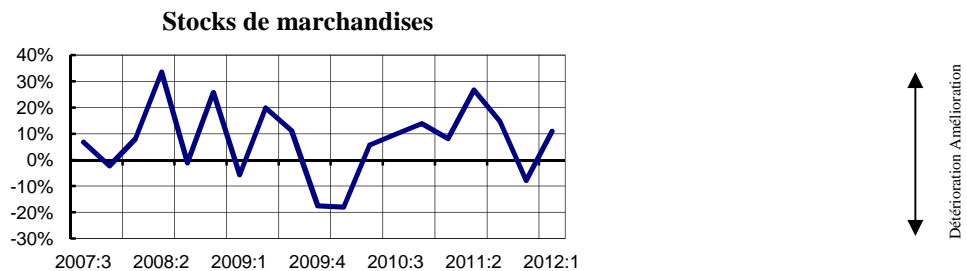
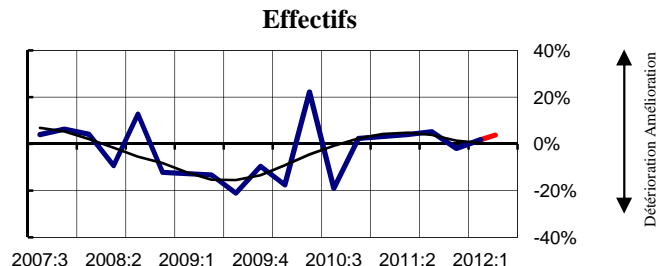
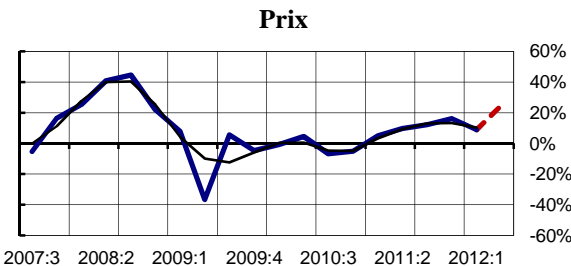
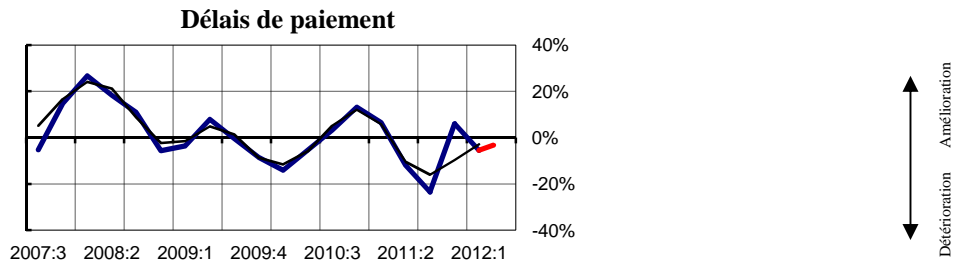
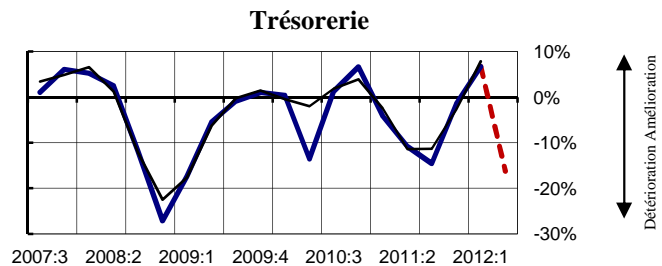
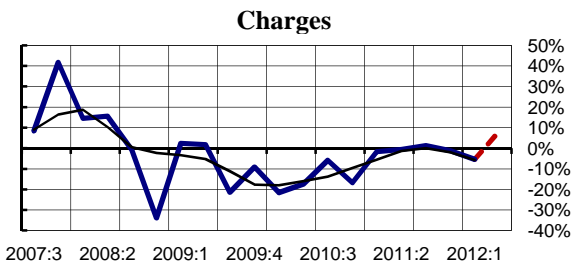
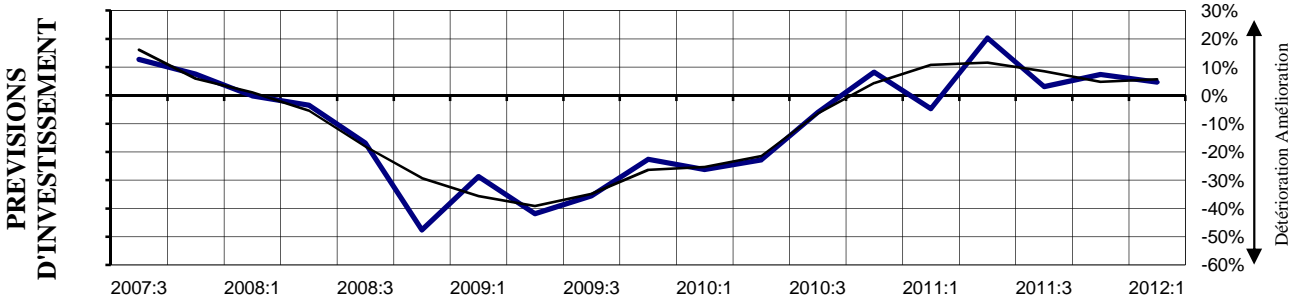
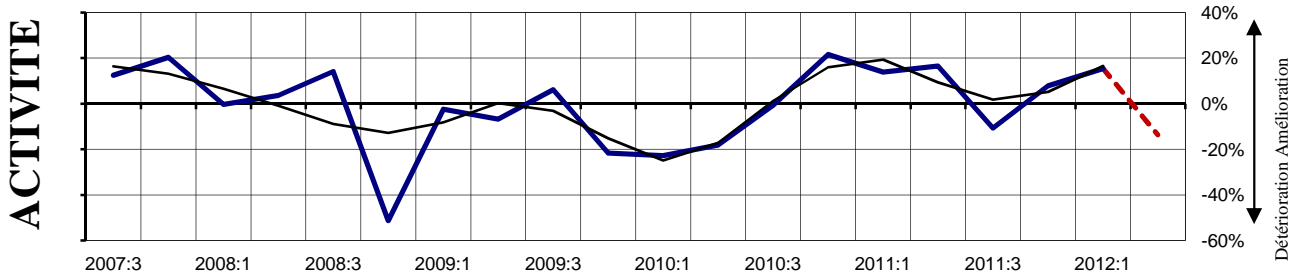
	10T1	10T2	10T3	10T4	11T1	11T2	11T3	11T4	12T1	T1/T4	Cumul à T1	Σ2012/ Σ2011
Ciment*												
Vente	17,6	18,8	20,6	22,6	22,8	21,4	21,1	23,7	24,1	1,4%	24,1	5,5%

Source : Ciments guyanais, désaisonnalisé par l'IEDOM
(*hors filler, liant et big bag)

4. Commerce

4.1 Soldes d'opinion

L'enquête d'opinion a été réalisée auprès d'un échantillon de 32 entreprises appartenant au secteur du commerce (dont 1 hypermarché et 4 concessionnaires automobiles) employant au total 1 054 salariés. Les soldes d'opinion sont corrigés des variations saisonnières.



— Données CVS — Prévisions — Tendance (MM3) Soldes centrés sur leur moyenne de longue période

Source : Enquête de conjoncture de l'IEDOM

Soldes d'opinion secteur commerce

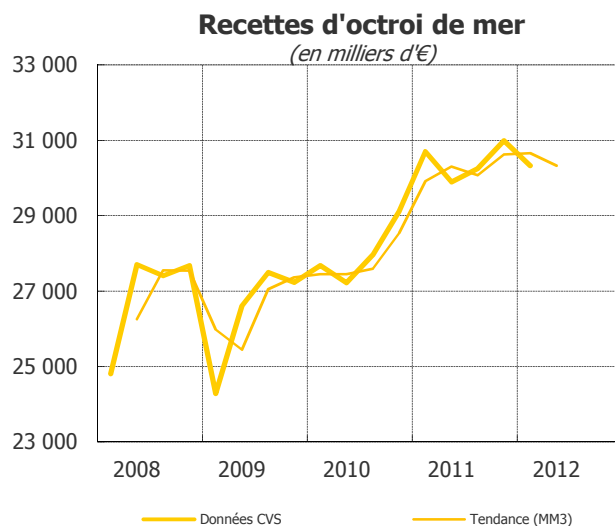
Soldes d'opinion, en %, CVS et centrés sur leur moyenne de longue période. Les variations de soldes sont en points

	Moy*	09T1	09T2	09T3	09T4	10T1	10T2	10T3	10T4	11T1	11T2	11T3	11T4	12T1	T1/T4	12T1/ 11T1
Activité	4,9	-2,4	-6,7	6,2	-21,6	-22,8	-18,2	-0,7	21,6	13,8	16,5	-10,7	7,9	15,4	7,5	1,5
Prévisions d'investissement	1,2	-28,7	-41,9	-35,5	-22,6	-26,3	-22,8	-6,0	8,2	-4,7	20,3	3,1	7,4	4,6	-2,8	9,3
Charges	-4,2	2,3	1,7	-21,4	-9,2	-21,6	-17,4	-5,9	-16,7	-1,8	-0,6	1,2	-1,3	-5,4	-4,1	-3,6
Trésorerie	-23,2	-17,4	-5,5	-0,8	1,0	0,4	-13,6	1,3	6,6	-4,2	-10,8	-14,5	-1,4	6,7	8,2	10,9
Délais de paiement	-20,6	-3,7	7,9	-0,5	-8,6	-14,1	-5,4	3,1	13,1	6,6	-12,0	-23,5	5,9	-5,6	-11,5	-12,1
Prix	-0,6	7,8	-36,7	5,6	-4,7	-0,8	4,4	-6,8	-5,2	5,0	9,8	12,3	16,1	8,7	-7,3	3,8
Effectifs	4,8	-12,6	-13,2	-21,1	-9,5	-17,4	22,2	-19,0	2,4	3,2	4,0	5,3	-1,8	1,8	3,6	-1,5
Stocks de marchandises	17,1	-5,7	19,9	11,2	-17,5	-18,0	5,7	9,8	13,8	8,1	26,7	14,7	-7,9	10,9	18,8	2,8

*Moyenne depuis le 1^{er} janvier 2001

Source : Enquête de conjoncture de l'IEDOM

4.2 Données chiffrées



Source : Douanes

Recettes d'octroi de mer

	Données brutes, en millions d'€						
	T1	T2	T3	T4	Cumul à T1	T1/T4	Σ2012/ Σ2011
2010	27,2	26,4	27,0	31,6	27,2		
2011	30,1	29,0	29,1	33,7	30,1		
2012	29,8				29,8	-11,5%	-1,2%

Source : Douanes

Recettes d'octroi de mer

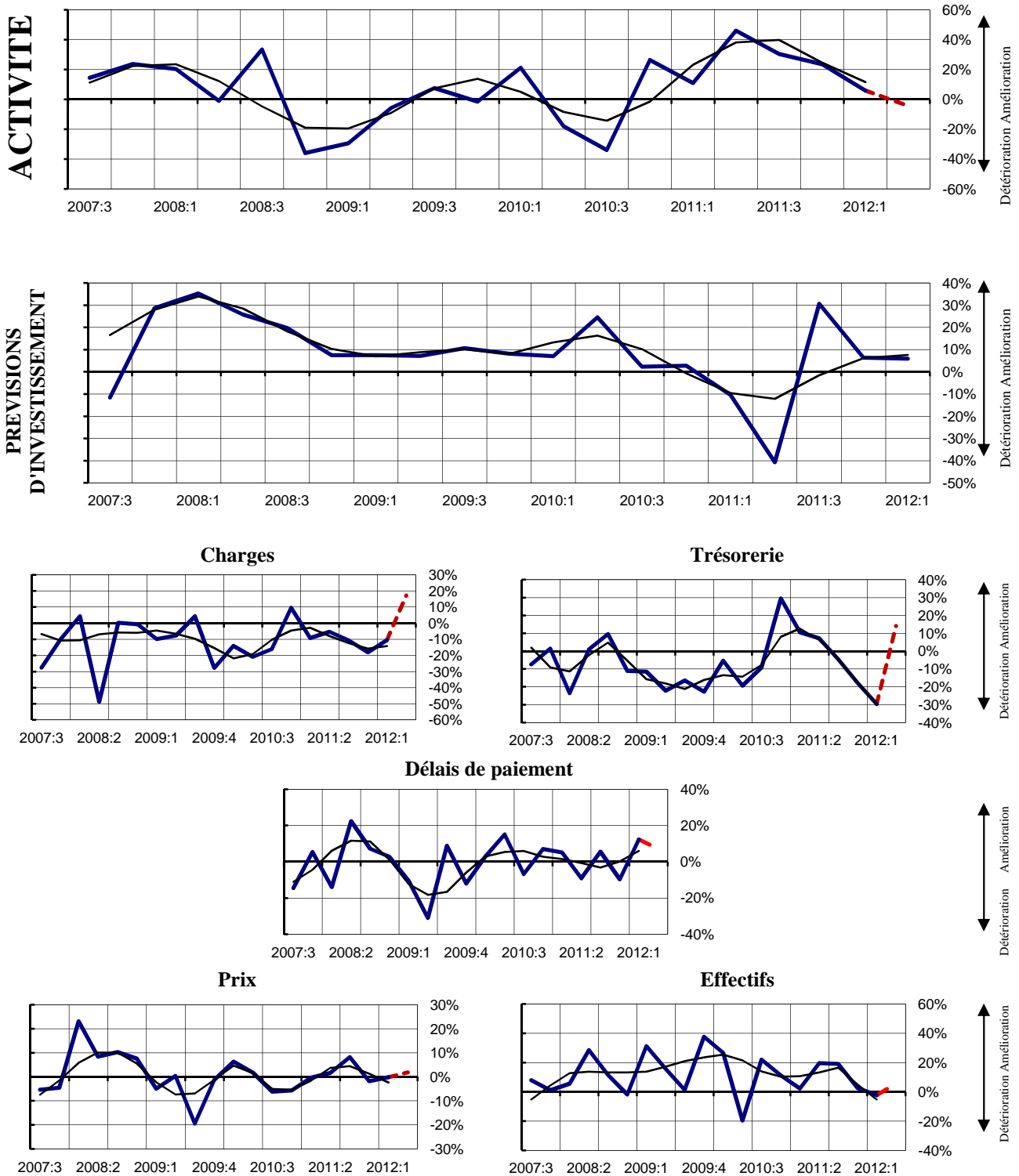
	Données CVS, en millions d'€						
	T1	T2	T3	T4	Cumul à T1	T1/T4	Σ2012/ Σ2011
2010	27,7	27,2	28,0	29,1	27,7		
2011	30,7	29,9	30,3	31,0	30,7		
2012	30,3				30,3	-2,1%	-1,2%

Source : Douanes, désaisonnalisées par l'IEDOM

5. Hôtellerie-Tourisme

5.1 Soldes d'opinion

L'enquête d'opinion a été réalisée auprès d'un échantillon de 26 entreprises employant au total 313 salariés. Les soldes d'opinion sont corrigés des variations saisonnières.



— Données CVS — Prévisions — Tendance (MM3) Soldes centrés sur leur moyenne de longue période

Source : Enquête de conjoncture de l'IEDOM

Soldes d'opinion secteur tourisme

Soldes d'opinion, en %, CVS et centrés sur leur moyenne de longue période. Les variations de soldes sont en points

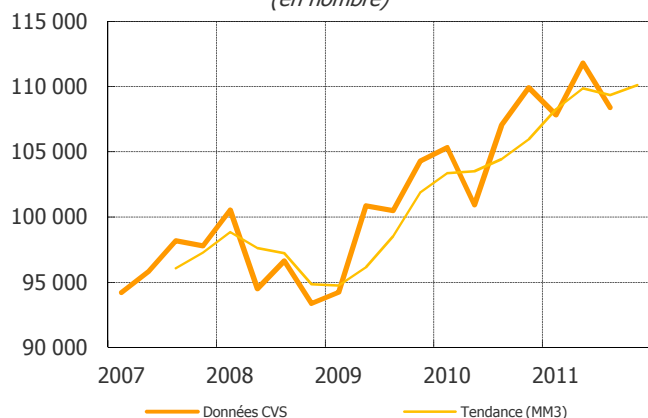
	Moy*	09T1	09T2	09T3	09T4	10T1	10T2	10T3	10T4	11T1	11T2	11T3	11T4	12T1	T1/T4	12T1/ 11T1
Activité	-2,2	-29,4	-5,6	7,7	-1,5	21,2	-18,0	-33,9	26,5	11,0	46,0	30,5	23,6	6,0	-17,6	-5,0
Prévisions d'investissement	8,3	7,5	7,1	10,7	8,2	7,0	24,6	2,3	2,8	-10,3	-40,7	30,6	6,4	5,9	-0,4	16,3
Charges	-7,2	-9,9	-7,7	4,3	-27,7	-14,1	-20,9	-16,1	9,6	-9,3	-5,3	-10,6	-18,2	-10,4	7,7	-1,2
Trésorerie	-4,8	-11,6	-22,2	-16,4	-22,8	-5,3	-19,3	-9,2	29,5	10,6	7,2	-4,6	-17,9	-29,7	-11,8	-40,3
Délais de paiement	-8,0	-10,3	-31,0	8,9	-12,0	2,7	15,1	-6,8	7,1	5,1	-9,1	5,5	-9,6	12,2	21,9	7,1
Prix	9,6	-5,0	0,4	-19,5	-1,5	6,3	1,7	-6,2	-5,7	-0,3	1,6	8,1	-1,8	-0,1	1,7	0,2
Effectifs	-7,5	31,3	15,7	1,4	37,6	26,6	-19,5	22,1	11,3	2,3	19,7	19,2	2,5	-2,3	-4,7	-4,5

*Moyenne depuis le 1^{er} janvier 2001

Source : Enquête de conjoncture de l'IEDOM

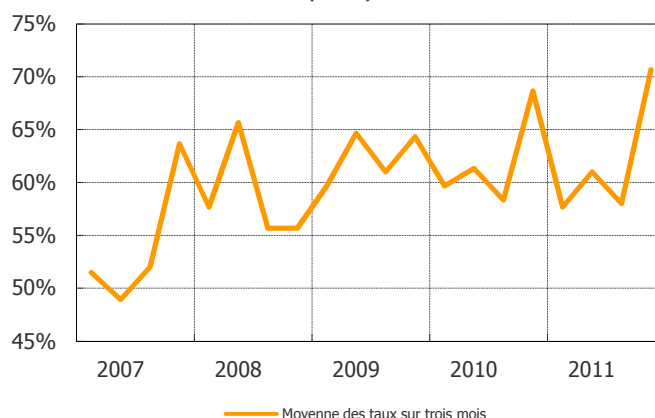
5.2 Données chiffrées

Trafic passager à l'aéroport Cayenne Félix ÉBOUÉ
(en nombre)



Source : CCIRG

Taux d'occupation des hôtels
(en %)



Source : Insee

Trafic de passagers à l'aéroport de Cayenne Félix ÉBOUÉ

	Données brutes, en milliers						
	T1	T2	T3	T4	Cumul à T4	T4/T3	Σ2011/ Σ2010
2009	83,3	92,8	125,1	99,3	400,6		
2010	92,8	93,0	133,1	104,9	423,8		
2011	94,9	103,2	134,6	102,7	435,3	-23,7%	2,7%

Source : CCIRG

Trafic de passagers à l'aéroport de Cayenne Félix ÉBOUÉ

	Données CVS, en milliers						
	T1	T2	T3	T4	Cumul à T4	T4/T3	Σ2011/ Σ2010
2009	94,2	100,8	100,5	104,2	399,8		
2010	105,4	101,0	107,1	109,7	423,1		
2011	108,0	111,9	108,4	107,1	435,3	-1,2%	2,9%

Source : CCIRG, désaisonnalisé par l'IEDOM

(Le trafic passager comprend les passagers arrivés, au départ et en transit sur le département)

Nombre de nuitées*Données brutes, en milliers*

	T1	T2	T3	T4	Cumul à T4	T4/T3	$\Sigma 2011 / \Sigma 2010$
2009	80	92	89	82	343		
2010	77	80	83	92	332		
2011	76	87	82	101	346	23,2%	4,2%

*Source : Insee***Taux d'occupation des hôtels***Données brutes en %, moyenne des taux, les soldes sont en points*

	T1	T2	T3	T4	Moy des taux à T4	T4/T3	Moy T4 2011/2010
2009	60	65	61	64	62,4		
2010	60	61	58	69	62,0		
2011	58	61	58	71	61,8	12,7	2,0

*Source : Insee***Nombre de vols***Données brutes, en nombre*

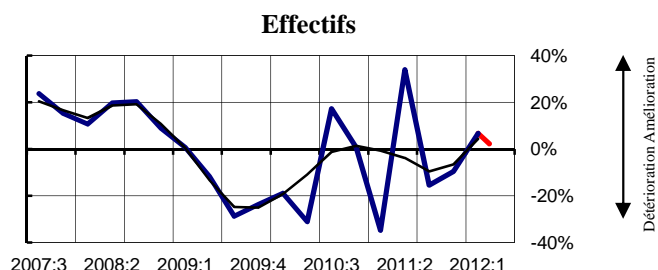
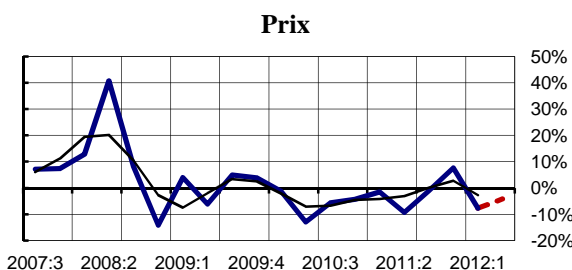
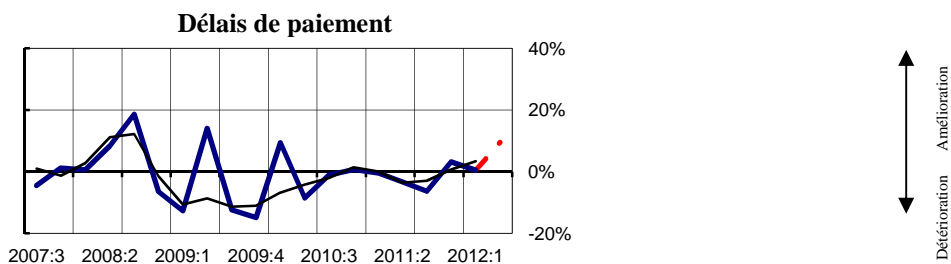
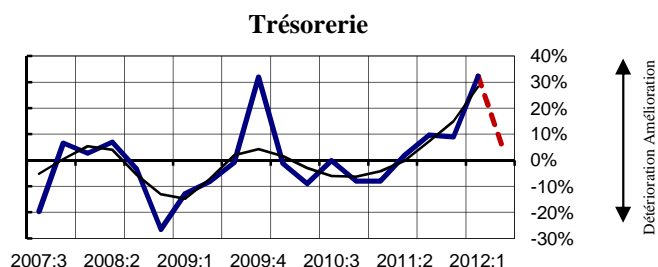
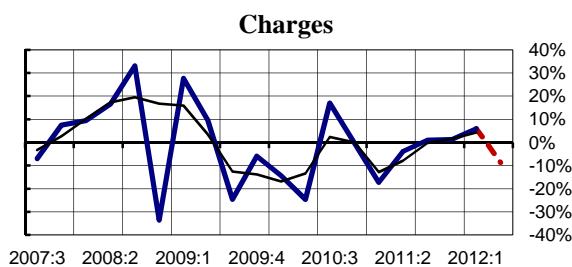
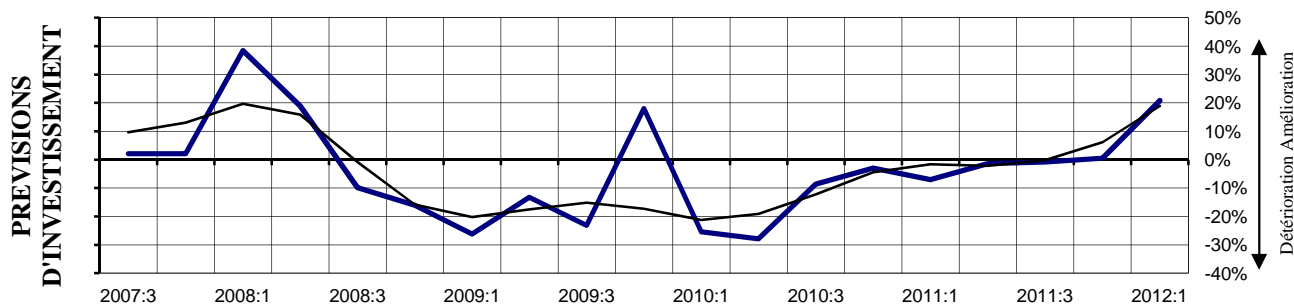
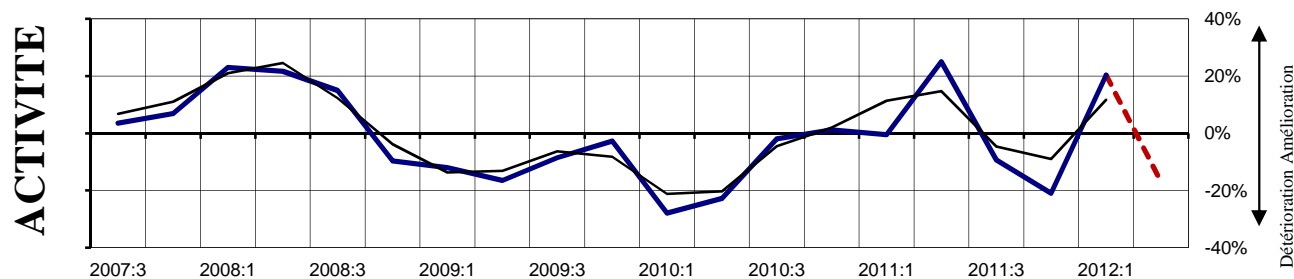
	T1	T2	T3	T4	Cumul à T4	T4/T3	$\Sigma 2011 / \Sigma 2010$
2009	2 077	2 227	2 388	2 275	8 967		
2010	2 506	2 210	2 764	2 165	9 645		
2011	2 696	2 326	2 637	2 645	10 304	0,3%	6,8%

Source : CCIRG

6. Services marchands

6.1 Soldes d'opinion

L'enquête d'opinion a été réalisée auprès d'un échantillon de 31 entreprises du secteur des services marchands (transports, activités comptables, activités d'architecture et d'ingénierie, publicité, activités de sécurité, activité de nettoyage) employant au total 1 374 salariés. Soldes d'opinion corrigés des variations saisonnières.



— Données CVS — Prévisions — Tendence (MM3) Soldes centrés sur leur moyenne de longue période

Source : Enquête de conjoncture de l'IEDOM

Soldes d'opinion secteur services marchands

Soldes d'opinion, en %, CVS et centrés sur leur moyenne de longue période. Les variations de soldes sont en points

	Moy*	09T1	09T2	09T3	09T4	10T1	10T2	10T3	10T4	11T1	11T2	11T3	11T4	12T1	T1/T4	12T1/ 11T1
Activité	17,8	-12,1	-16,5	-8,6	-2,8	-28,0	-22,8	-2,0	1,1	-0,5	25,0	-9,4	-21,0	20,3	41,2	20,8
Prévisions d'investissement	5,5	-26,2	-13,2	-23,2	18,0	-25,4	-27,9	-8,6	-2,9	-7,0	-1,4	-0,8	0,5	20,8	20,3	27,8
Charges	-9,5	27,6	9,5	-24,5	-6,0	-14,4	-24,6	17,0	-0,3	-17,2	-3,9	0,9	1,3	5,9	4,7	23,2
Trésorerie	-20,6	-12,9	-8,2	-0,9	31,9	-1,3	-9,0	-0,2	-8,0	-8,0	1,9	9,6	8,9	32,3	23,3	40,3
Carnet de commandes	-12,6	-13,8	-13,5	-11,0	23,1	-14,3	-9,7	27,7	-11,3	16,6	14,6	10,2	2,6	7,3	4,8	-9,3
Délais de paiement	-28,1	-12,7	14,0	-12,4	-14,9	9,4	-8,5	-1,0	0,6	-0,5	-3,3	-6,4	3,2	0,5	-2,7	1,0
Prix	-3,7	4,0	-6,1	4,9	3,9	-1,3	-12,9	-5,7	-4,3	-1,5	-9,2	-1,2	7,6	-7,7	-15,3	-6,2
Effectifs	10,4	0,7	-11,8	-28,7	-23,7	-18,9	-31,1	17,4	0,7	-34,8	34,1	-15,5	-9,5	6,8	16,3	41,6

*Moyenne depuis le 1^{er} janvier 2001

Source : Enquête de conjoncture de l'IEDOM

Note méthodologique

L'évolution de la conjoncture est appréhendée au travers des résultats d'une enquête d'opinion menée auprès d'un échantillon représentatif de dirigeants d'entreprise et des données économiques se rapportant aux différents secteurs d'activité, aux entreprises et aux ménages.

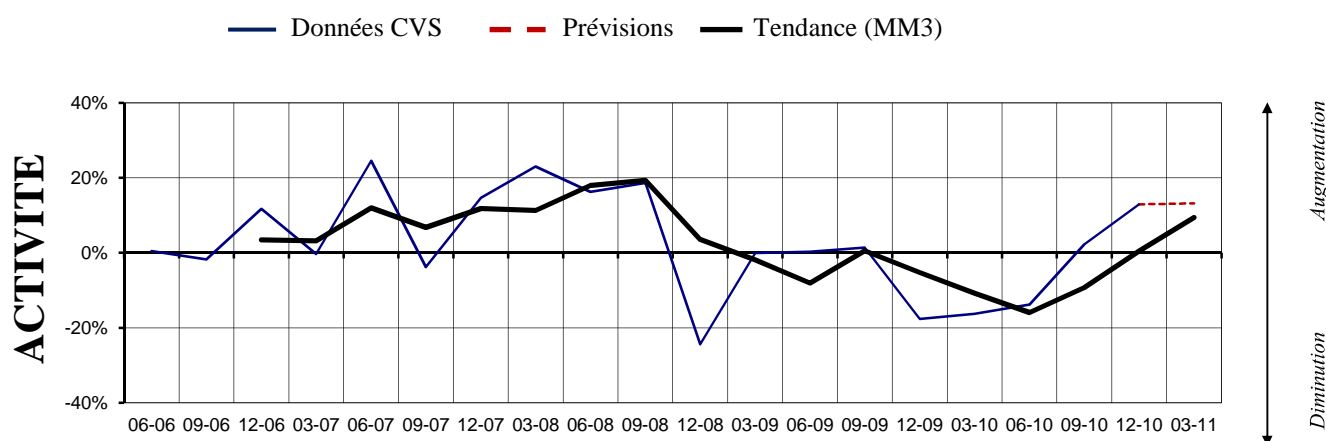
Enquête de conjoncture de l'IEDOM

L'IEDOM réalise chaque trimestre une enquête de conjoncture auprès d'un échantillon de 152 entreprises employant au total 5 076 salariés.

Les courbes apparaissant dans les graphiques retracent l'évolution des soldes d'opinion désaisonnalisés et centrés sur leur moyenne. Un solde d'opinion qui se rapporte à l'**activité** correspond à la différence entre le pourcentage de chefs d'entreprise qui considèrent que leur activité a augmenté au cours du trimestre écoulé (réalisations) ou va croître au cours du trimestre à venir (prévisions) et le pourcentage de ceux qui considèrent que leur activité a au contraire diminué ou va décroître. S'agissant de la **trésorerie**, le mode de calcul est identique, la question posée se référant à l'amélioration, à la stabilité ou à la dégradation.

Les soldes d'opinion ne doivent toutefois pas être interprétés directement comme représentatifs du taux de croissance de la variable à laquelle ils se réfèrent. En effet, les soldes d'opinion sont des nombres abstraits : **on ne peut les interpréter qu'en référence aux soldes antérieurs ou à leur moyenne de longue période**. Ils sont donc représentés dans les graphiques et les tableaux centrés sur leur moyenne et généralement commentés en évolution. Par ailleurs, les chefs d'entreprise omettent d'éliminer la saisonnalité, ce qui rend souvent nécessaire l'observation de la série corrigée des variations saisonnières (CVS) pour apprécier correctement les évolutions.

Deux critères sont dorénavant utilisés pour classer les entreprises interrogées : leur secteur d'activité et leur taille (en terme d'effectifs salariés). Cela permet dans le traitement des soldes d'opinion de donner aux opinions exprimées par les chefs de petites entreprises un poids proportionnel à l'importance de cette population d'entreprise en termes d'effectifs. En effet, la pondération par les effectifs dépend à la fois du secteur mais aussi de la classe de taille.



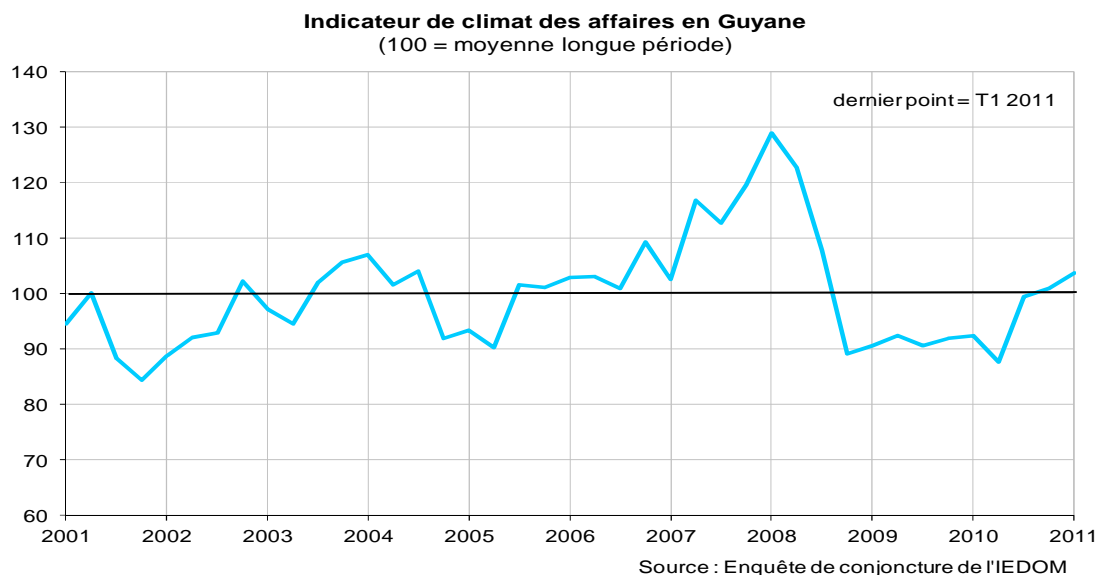
Indicateur synthétique du climat des affaires (ICA)

Dans le cadre de l'amélioration de l'information conjoncturelle diffusée sur les économies d'outre-mer, l'IEDOM et l'IEOM ont élaboré un indicateur synthétique du climat des affaires, suivant la méthodologie appliquée par la Banque de France pour l'analyse de la conjoncture en métropole. Cet indicateur est établi à partir des résultats de l'enquête trimestrielle de conjoncture au moyen d'une analyse en composante principale, afin de résumer le

maximum de l'information contenue dans chacune des questions de l'enquête de conjoncture. Il est centré sur sa moyenne de longue période (normé à 100, avec un écart-type de 10), afin de faciliter sa lecture.

L'indicateur de climat des affaires s'interprète de la manière suivante : plus il est élevé, plus les chefs d'entreprise évaluent favorablement la conjoncture. Un niveau supérieur à 100 signifie que l'opinion des dirigeants d'entreprise interrogés sur la conjoncture est supérieure à la moyenne sur longue période.

Pour plus d'informations sur l'indicateur du climat des affaires se référer à la note de l'Institut « Un nouvel indicateur pour aider au diagnostic conjoncturel dans l'outre-mer » parue en mars 2010 et téléchargeable gratuitement sur le site www.iedom.fr sur le lien http://www.iedom.fr/IMG/pdf/note_institut_ica_032010.pdf



Compréhension des tableaux et graphiques des indicateurs économiques

L'IEDOM utilise pour réaliser son bulletin de conjoncture trimestriel :

- des données économiques quantitatives issues de sources administratives (INSEE, Douanes etc..) se rapportant aux différents secteurs d'activité et différents secteurs institutionnels (entreprises, ménages...) ainsi qu'à des grandeurs macro-économiques (prix, emploi, commerce extérieur).
- des données monétaires issues des déclarations des établissements de crédit traitées par l'IEDOM,

Les données représentées sont, en général, CVS et parfois représentées sous forme de tendance afin d'obtenir un lissage dans le cas d'évolutions trop heurtées.

Les indicateurs se rapportant aux secteurs économiques, aux entreprises et à la demande des ménages, ainsi que les principaux indicateurs macro-économiques (emploi, SMG...), figurent sous forme de tableaux selon des fréquences trimestrielles. Dans certains tableaux figurent des cumuls arrêtés à la date du trimestre de rédaction du Bulletin de Conjoncture. Les termes « $\Sigma 2010 / \Sigma 2009$ » représentent le rapport du cumul de l'année 2010 sur le cumul de l'année précédente.

Certains indicateurs sont représentés sous forme de graphique sur les 5 dernières années selon des fréquences mensuelles ou trimestrielles.

Lorsque l'analyse d'une série de données révèle une saisonnalité, celle-ci fait l'objet d'un traitement. On dit qu'elle est corrigée des variations saisonnières (CVS). Le traitement peut être effectué par l'organisme producteur des données, dans ce cas seule la série CVS est reprise dans cette publication. Si la série fournie par le producteur n'est pas désaisonnalisée, le traitement est effectué par l'IEDOM (méthode ...) ; dans ce cas, la série sera présentée sous sa forme brute (données en italiques) et sous sa forme CVS.

Ont participé à la réalisation de la note et des annexes :

Claude VERO

Sandie BOYER

Hervé KAHANE

Jean-Pierre DERANCOURT

INSTITUT D'ÉMISSION DES DÉPARTEMENTS D'OUTRE-MER
8, rue Christophe Colomb – B.P. 6016 – 97306 Cayenne Cedex

Téléphone : 0594.29.36.50 – télécopie : 0594.30.02.76

Site Internet : www.iedom.fr

Directeur de la publication : N. de SEZE
Responsable de la rédaction : J.-P.DERANCOURT
Editeur : IEDOM
Mai 2012