



INSTITUT D'ÉMISSION  
DES DÉPARTEMENTS  
D'OUTRE-MER

RAPPORT  
ANNUEL  
ÉCONOMIQUE  
2023



# PANORAMA DE L'ÉCONOMIE

## UNE POPULATION EN BAISSÉ



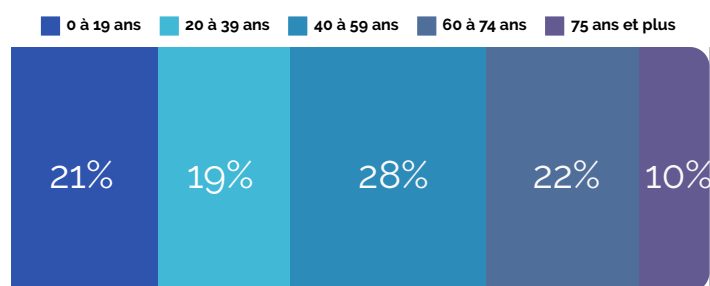
**349 925**

habitants au 1er janvier 2024

**-3 519**

habitants par rapport à 2023

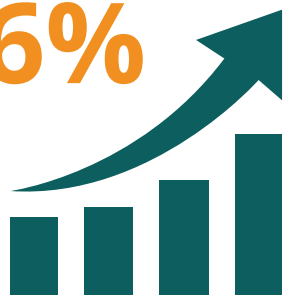
### Répartition de la population par tranche d'âge



## UN ATERRISSAGE EN DOUCEUR DE L'ÉCONOMIE EN 2023

### Taux de croissance en 2022 (en volume)

**5,6%**



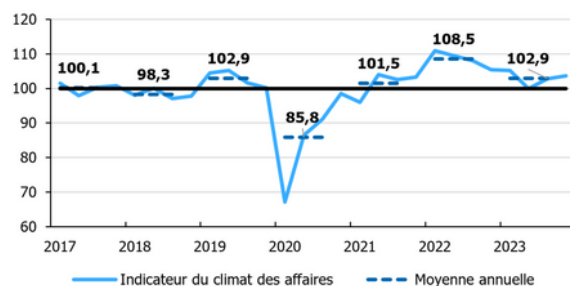
### PIB par habitant en 2022

**27 029€**



### Indicateur du climat des affaires

(100 = moyenne de longue période)



## LE MARCHÉ DU TRAVAIL SE MONTRE RÉSIÉNT

### L'emploi salarié s'est stabilisé



**+0,2%**

soit **280** emplois supplémentaires

**11%**

Taux de chômage en 2023



Demandeurs d'emploi

**-6,2%**

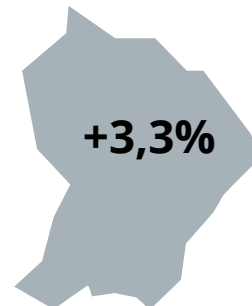
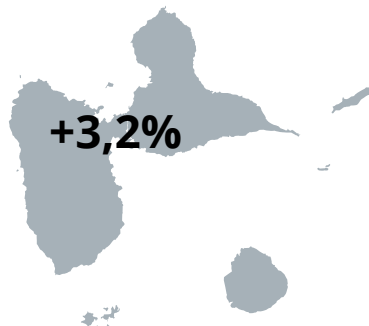
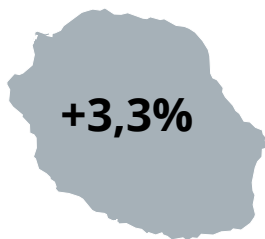
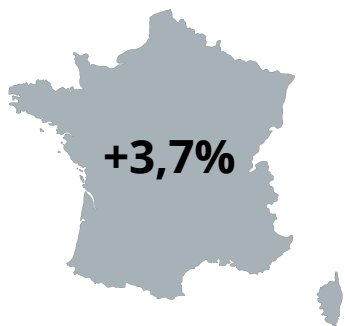
# UNE INFLATION INFÉRIEURE À L'HEXAGONE

France entière

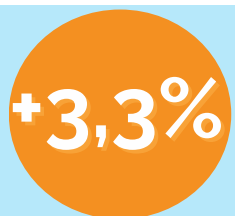
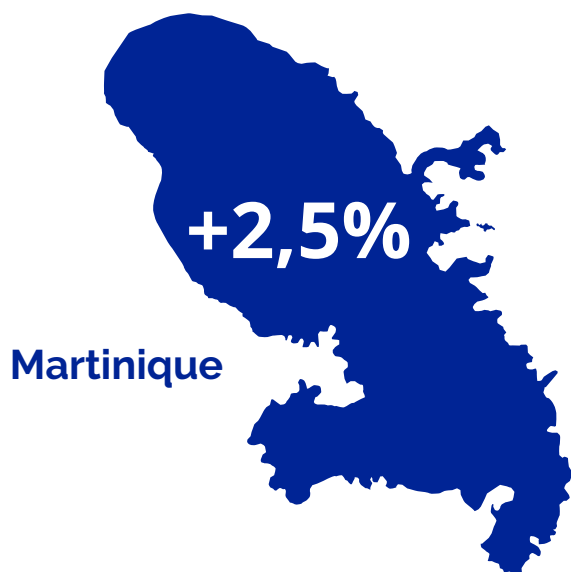
La Réunion

Guadeloupe

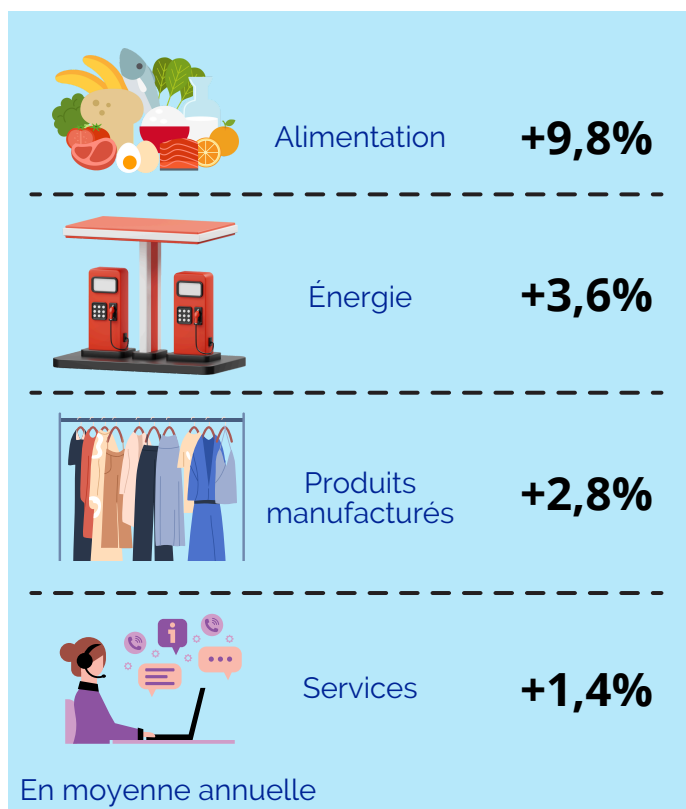
Guyane



En glissement annuel à fin décembre 2023



Inflation en 2023  
(en moyenne annuelle)



## DES DISPARITÉS DE REVENUS IMPORTANTES

Nombre de foyers fiscaux en 2023

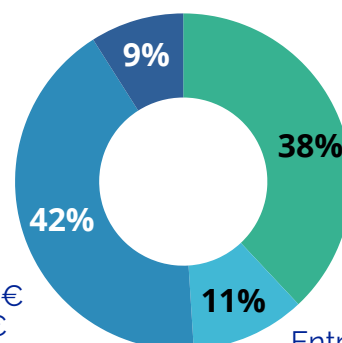
249 316

13 404€

Le revenu fiscal moyen déclaré

Foyers fiscaux par tranche de revenu fiscal

> à 50 000€



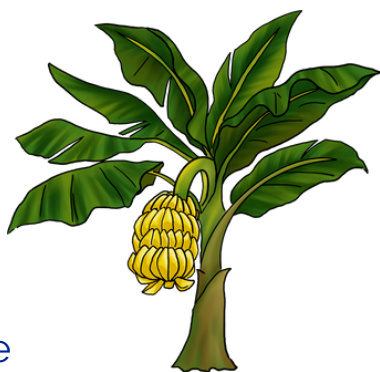
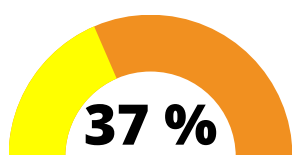
Entre 15 000€ et 50 000 €

Entre 10 000€ et 15 000 €

# LES SECTEURS D'ACTIVITÉ

## L'AGRICULTURE, L'ÉLEVAGE ET LA PÊCHE

### La banane



Part de la surface agricole utile

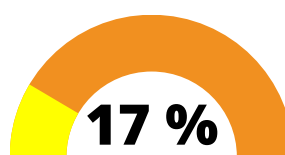
Production 2023: **134 690** tonnes (-11%)

Prix moyen à quai 2023: **0,79** centimes (+6 centimes)

Exportations 2022: **145 883** tonnes (+4%)

Nombre de planteurs: **325**

### La canne



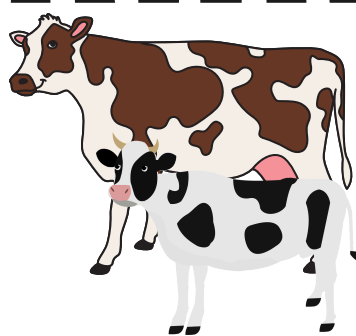
Part de la surface agricole utile

Production 2023: **208** mille tonnes (+10%)

Nombre de planteurs: **162**

**10** distilleries et **1** sucrerie

### L'élevage



Exploitations en 2020: **1 472**

Cheptel: **35 382** animaux

Production 2023: **-9,5%** par rapport à 2022

### La pêche



Production 2023: **1 157** tonnes

- Thon: 245 tonnes
- Coulirou: 209 tonnes
- Dorade: 107 tonnes
- Marlin: 83 tonnes

Flotte de bateaux 2023: **607**



# L'INDUSTRIE ET L'ARTISANAT

## Le rhum



Production en 2023: **102 555** hectolitres d'alcool pur (+1,7%)

Exportations: **72 503** hectolitres d'alcool pur (-7%)

Consommation locale: **17 977** hectolitres d'alcool pur

## Le sucre



Production en 2023: **1 034** tonnes (-4,3%)

Cannes livrées à l'usine du Galion en 2023: **32 793** tonnes

# L'ÉNERGIE

**85%**

**Taux de dépendance énergétique en 2023**

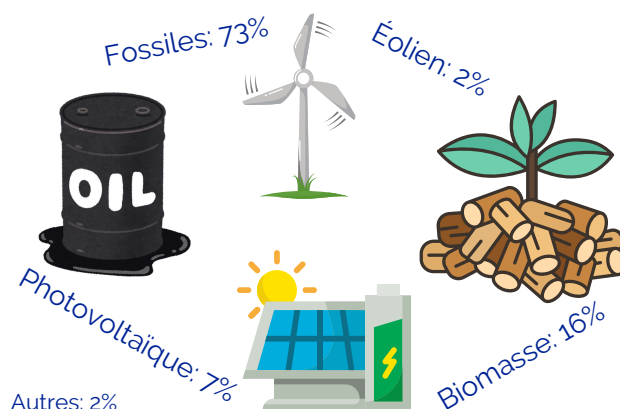


**Production d'électricité en 2023: +1,4%**



**Consommation d'électricité en 2023: +0,4%**

## Mix électrique



# L'EAU ET LA GESTION DES DÉCHETS

## Assurer une bonne gestion de l'eau



Abonnés: **190 066**

Consommation moyenne par habitant: **158 l/jour**

Rendement des réseaux: **entre 52,4% et 80,6%**

## Réduire et valoriser les déchets



**405 676**

tonnes de déchets collectés

ont été valorisés

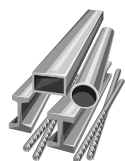
**42%**

# LE BÂTIMENT ET LES TRAVAUX PUBLICS

## Une activité atone, dans l'attente d'une rebond

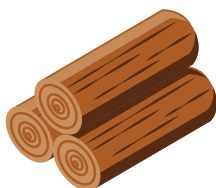
➔ Une baisse des importations des matériaux de construction

Éléments en métal



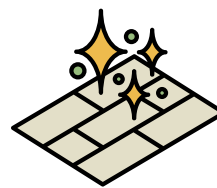
**-21%**

Bois



**-20%**

Carrelage



**-23%**

➔ L'activité de construction tourne au ralenti



**-23%**

Nombre de logements autorisés



**-18%**

Nombre de logements commencés

## Un parc de logements en hausse régulière



**216 542**

Résidences en 2020

**+0,8%**

par rapport à 2019



**10 654**

demandes de logements sociaux

# COMMERCE

## La consommation des ménages montre des signes d'essoufflement

**-2,2%**

Importations de biens de consommation courante (en volume)



## Le secteur automobile reste sur une bonne dynamique



**+4,3%**

Ventes de véhicules neufs par rapport à 2022



**4,9%**

Part des véhicules électriques dans les ventes

## Une reprise confirmée

**1 001 853**

Touristes en 2023

**+39%**



71 858

plaisanciers



556 093

touristes de séjour



290 419

croisiéristes

## Dépenses globales des visiteurs

Hébergement

**183,4**

Commerces

**95,7**

Restaurants

**90,8**

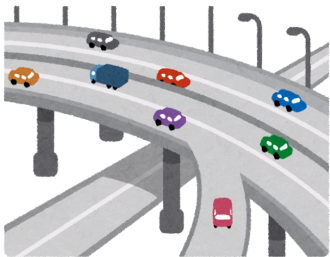
Location de voitures

**58,5**

En millions d'euros

## TRANSPORTS

### Le transport routier: une saturation du réseau



Parc automobile:

**256 794**

véhicules en 2022



**84%**



des martiniquais utilisent la voiture, camion, fourgonnette pour se rendre au travail

### Le transport maritime: un HUB Antilles en 2025



Objectifs HUB Antilles

- Réduire l'impact carbone des bateaux
- Favoriser le transbordement vers les DFA
- Permettre l'importation de produits non européens

Hausse du trafic portuaire

**+11%** de hausse du trafic en 2023

**3,3** millions de tonnes

de marchandises ont transités par le port

### Le transport aérien: le trafic de passagers poursuit sa reprise



Trafic de passagers

**+5,5%** **1 791 555** mouvements de passagers en 2023

Fret aérien

**-22%** **8 569** tonnes exportées et importées en 2023

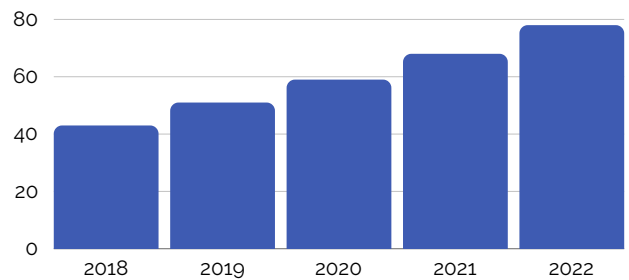
## LES AUTRES SERVICES MARCHANDS

Une maturité digitale qui reste faible pour les entreprises

**3** entreprises  
sur **10** 

ne sont pas connectées en 2024

Abonnements à internet à très haut débit (en milliers)



## LES SERVICES NON MARCHANDS

### L'éducation

Baisse du nombre d'élèves

**-1,7%** Effectifs dans le 1er degré

**-2,7%** Effectifs dans le 2nd degré



Un taux de réussite au brevet supérieur au taux national

**90,2%** taux de réussite au brevet (89% au niveau national)

**89,7%** taux de réussite au BAC (91% au niveau national)

### La santé



Un nombre de professionnels de santé qui augmente en 2022

- Médecin généralistes: +3,7%
- Chirurgiens-dentistes: +7,8%
- Pharmaciens: +1,6%

Un retard dans l'accueil des personnes âgées

Martinique

**45,2**

Hexagone

**93,5**

places pour 1000 habitants dans des structures d'hébergement type EHPAD



# L'ÉVOLUTION MONÉTAIRE ET FINANCIÈRE

## UNE CONCENTRATION IMPORTANTE DU SECTEUR BANCAIRE

La Martinique compte **13 établissements financiers**



-  **5** banques commerciales
-  **4** banques mutualistes
-  **3** sociétés de financement
-  **1** établissement privé à statut particulier

Les trois premiers établissements concentrent

**58%**

pour la collecte des dépôts

**57%**

pour l'octroi de crédits

## UNE BONNE ACCESSIBILITÉ AUX SERVICES BANCAIRES



**1**

martiniquais possède en moyenne:

**2**

cartes

**3**

comptes bancaires

Le nombre de guichets est en baisse

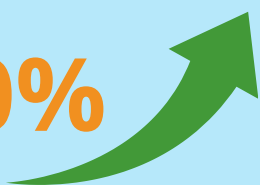


- **131** agences
- **304** automates bancaires sur le territoire

## L'ACTIVITÉ DES BANQUES PROGRESSE LÉGÈREMENT

PNB des banques

**+1,0%**



Les effectifs sont en baisse

**1385**

effectif du secteur bancaire local

**-2%** par rapport à 2022



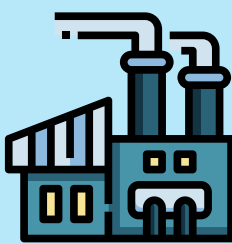
# LA REMONTÉE DES TAUX DES CRÉDITS SE POURSUIT EN 2023

## Ménages



- Taux moyen des crédits à l'habitat  
→ **3,60%**
- Taux des prêts personnels  
→ **5,76%**

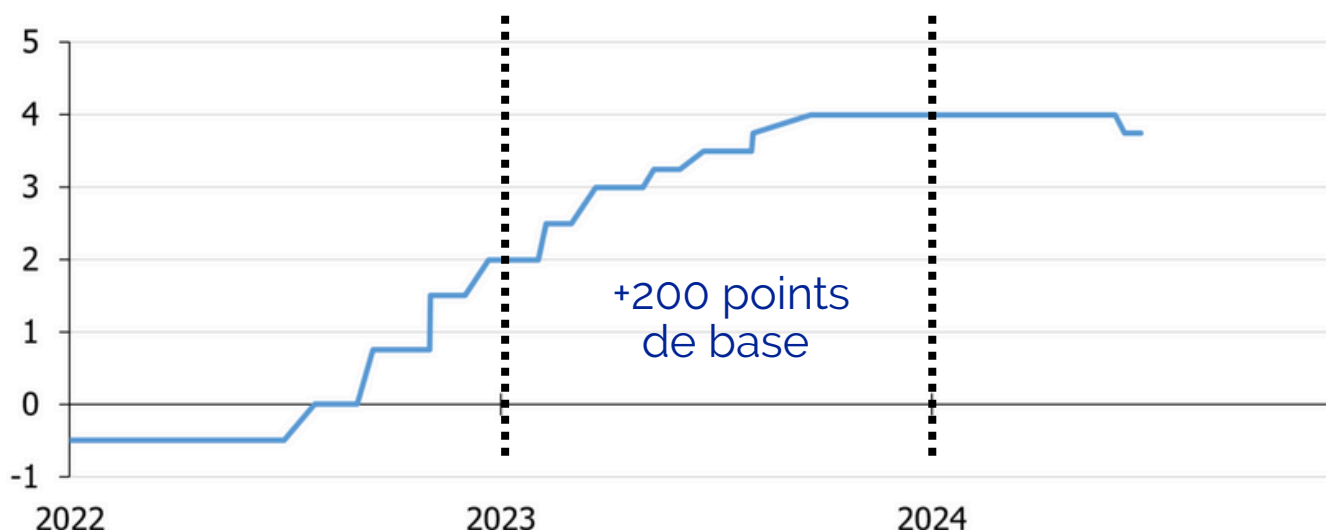
## Entreprises



- Taux des crédits de trésorerie échéancée  
→ **4,56%**
- Taux des crédits à l'équipement  
→ **4,59%**

## DURCISSEMENT DE LA POLITIQUE MONÉTAIRE

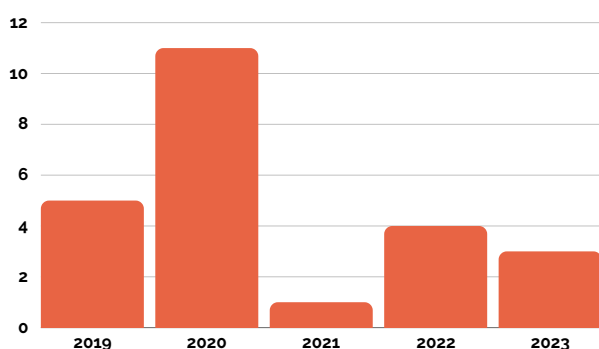
### Évolution du taux de facilité de dépôt de la BCE



## L'ACTIVITÉ DE CRÉDIT RALENTIT

### Une activité ralentie, en raison du renchérissement du coût du crédit

Évolution annuelle des crédits bancaires



Crédit à l'habitat des ménages

**+4,1%**



Crédit d'investissement des entreprises

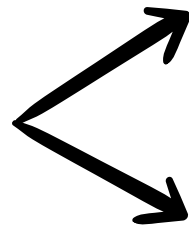
**+10,5%**

# SUR UN MATELAS D'ACTIFS QUI PROGRESSE LÉGÈREMENT

## Avoirs financiers détenus en banque



4 859  
millions d'euros



### Ménages



**+2,3%**

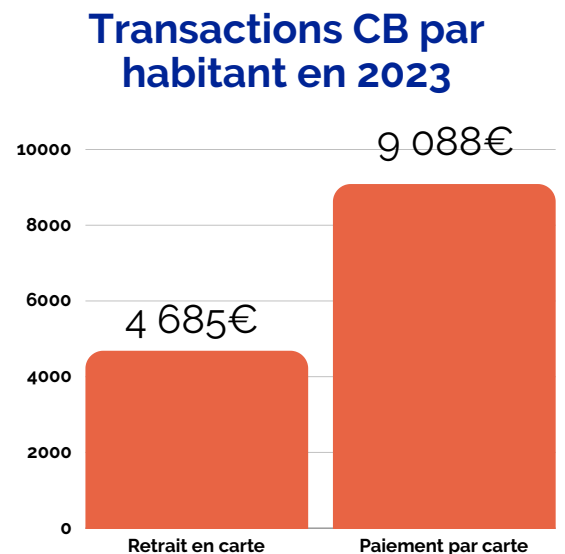
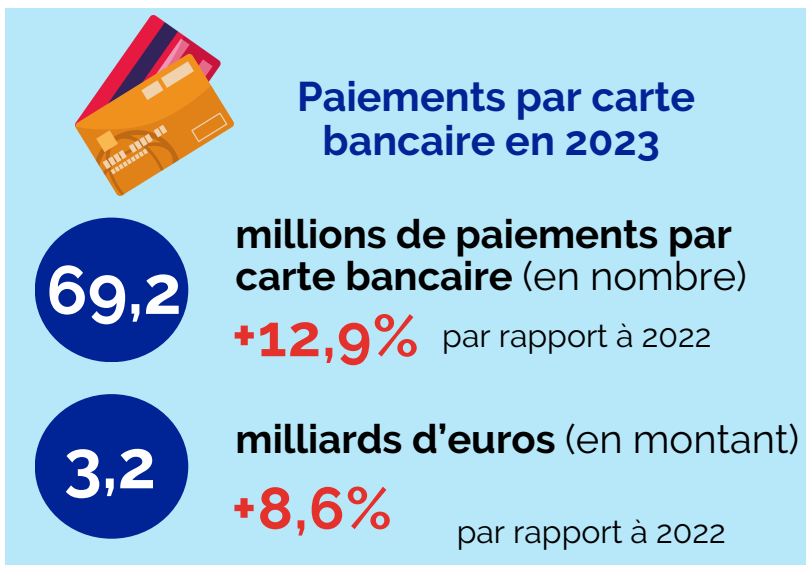
### Entreprises



**-1,2%**

2 253  
millions d'euros

## UNE CROISSANCE FORTE DES PAIEMENTS PAR CARTES



## DES INDICATEURS DE VULNÉRABILITÉ QUI ÉVOLUENT EN ORDRE DISPERSÉ

### Dossiers de surendettement

**+12%**  
(par rapport à 2022)



### Interdictions bancaires

**-5,1%**

(par rapport à 2022)



Particuliers:

**-5,8%**

Entreprises:

**-1,6%**

### Retraits de carte bancaire

**-14%** (par rapport à 2022)



- Académie de Martinique
- Aéroport international Martinique Aimé Césaire
- Association auxiliaire de l'automobile (AAA)
- Association martiniquaise interprofessionnelle de viande (AMIV)
- Autorité de régulation des communications électroniques, des postes et de la distribution de la presse (ARCEP)
- Centre technique de la canne et du sucre (CTCS)
- Coderum Martinique
- Comité martiniquais du tourisme (CMT)
- Comptes économiques rapides pour l'Outre-mer
- Direction de l'alimentation de l'agriculture et de la forêt (DAAF)
- Direction de l'économie de l'emploi et des solidarités (Deets)
- Direction de l'environnement, de l'aménagement et du logement (DEAL)
- Direction régionale des finances publiques (DRFiP)
- Douanes
- EDF Martinique
- France Travail
- IEDOM
- Insee
- Martinique Hub Caraïbe

Les publications de l'IEDOM sont téléchargeables gratuitement sur le site [www.iedom.fr](http://www.iedom.fr).

Contact presse : Hervé LOUIS-JEAN - tél : 05 96 59 44 61, [herve.louis-jean@iedom-martinique.fr](mailto:herve.louis-jean@iedom-martinique.fr)

L'institut d'émission des départements d'outre-mer assure le rôle de banque centrale dans les cinq départements d'outre-mer (Guadeloupe, Martinique, Guyane, La Réunion, Mayotte), ainsi que dans les collectivités de Saint-Pierre-et-Miquelon, Saint-Barthélemy et Saint-Martin et des TAAF, dont la monnaie est l'euro. Il exerce ses missions de banque centrale « au nom, pour le compte et sous l'autorité de la Banque de France ». L'IEDOM exerce également des missions de service public qui lui ont été confiées par l'État. Par ailleurs, il assure le rôle d'observatoire économique et financier des économies ultramarines.